

Název akce: **NÁVRH VÝSADEB ALEJÍ, CEST A STEZEK V KRAJINĚ KOLEM LIBČIC NAD VLTAVOU – ALEJ A1 LETKY**

R&CC, s.r.o., Thámová 221/7, 186 00 Praha 8, Karlín

Místo: Libčice nad Vltavou – extravilán města

Autor: Ing. Adéla Humlová, DiS.,
 tel.: 736 141 365, e-mail: adela@atelieramabilis.cz
 Ing. Kristýna Vašková, DiS.
 tel.: 777874291, e-mail: novakokr@seznam.cz

Investor: Město Libčice nad Vltavou

Stupeň PD: DPS

Datum: 11/2024

OBSAH

A - TECHNICKÁ ZPRÁVA

1. IDENTIFIKAČNÍ ÚDAJE	1
2. ZADÁNÍ PRÁCE	2
3. ANALÝZA ÚZEMÍ	2-4
4. PŘEDMĚT NÁVRHU	5-7
5. DOPORUČENÉ DOTAČNÍ TITULY	8
6. TECHNOLOGIE VÝSADEB	9-11
7. SPECIFIKACE ROSTLINNÉHO MATERIÁLU	12
8. REFERENČNÍ FOTOGRAFIE	13

B - VÝKRESOVÁ ČÁST

1. SITUAČNÍ VÝKRES	01 (1 x A3)
2. SITUAČNÍ VÝKRES – ETAPA 1	02 (1 x A3)
3. OSAZOVACÍ VÝKRES – ETAPA 1	03 (1 x A3)
4. SITUAČNÍ VÝKRES – ETAPA 2	04 (1 x A3)
5. OSAZOVACÍ VÝKRES – ETAPA 2	05 (1 x A3)
6. POHLEDOVÁ SITUACE – NÁVRH VJEZDU NA POLNÍ CESTU	06 (1 x A3)

1. IDENTIFIKAČNÍ ÚDAJE PROJEKTU A ZPRACOVATELE

Název akce: **NÁVRH VÝSADEB ALEJÍ, CEST A STEZEK V KRAJINĚ KOLEM LIBČIC NAD VLTAVOU – A1 – ALEJ LETKY**

Lokalita: Extravilán města Libčice nad Vltavou
pozemek parc. č. 559/14, 560/12, Letky [681822], LV 10001 (město Libčice nad Vltavou) – etapa 1
pozemky parc. č. 561/1 (LV 1030), 561/3 (LV 966), 560/3 (LV 966), 560/1 (LV 1030), 560/6 (LV 858), 559/10 (LV 1030), 560/5 (LV 10001), 560/9 (LV 1030), 560/7 (LV 1030), 560/8 (LV 844), 560/10 (LV 1419), Letky [681822] – etapa 2

Zadavatel: Město Libčice nad Vltavou

Autor: Ing. Adéla Humlová, DiS.
Na Skalách 1220, 278 01 Kralupy nad Vltavou
+420 736 141 365, adela@atelieramabilis.cz
Ing. Kristýna Vašková, DiS., Smolnice 54, 439 14
tel: 777 874 291, email: novakokr@seznam.cz

2. ZADÁNÍ PRÁCE / 3. ANALÝZA ÚZEMÍ

2. ZADÁNÍ PRÁCE

Zadáním práce je vytvořit návrh aleje podél staré polní cesty, která je využívána místními ke krátkodobé rekreaci. Součástí návrhu je také návrh omezení vjezdu na polní cestu motorovým vozidlům, návrh druhové skladby dřevin, technologie výsadeb a projednání s vlastníky a pachtýři dotčených pozemků.

3. ANALÝZA ÚZEMÍ

Polní cesta je patrná z historických leteckých snímků a z map stabilního katastru (indikační skici níže). Ze starých map je zřejmé, že cesta v jižní části byla součástí cesty vedoucí z Letek směrem na křižovatku, kde se napojovala na cestu vedoucí z Turska do Úholiček. Tento úsek je dnes rozoraný.

V územního plánu je navržena obnova této cestní sítě.



Letecký snímek z roku 1951



Indikační skici, 19. stol.



Výkres dopravní infrastruktury, I.4a, návrh ÚP pro společné jednání, 2021



terénní průzkum, jaro 2024

3. ANALÝZA ÚZEMÍ

Stávající polní cesta se nachází na pozemcích, které jsou v katastru nemovitostí zaevidovány jako druh pozemku „ostatní plocha (způsob využití - ostatní komunikace)“ a jako „orná půda“ (viz tabulka 1).



obr. 1

ETAPA 2

ETAPA 1

Pozemky ve vlastnictví města Libčice nad Vltavou se nalézají po celé délce polní cesty (modře vyznačené viz obr. 2). V severní části (Etapa 2) se pozemek města velmi zužuje. Přilehlé pozemky, které jsou ve vlastnictví soukromých osob (tabulka 1) a které jsou v KN vedeny jako komunikace jsou buď rozorané nebo slouží jako mez. V severní části se vyskytuje 6 taxonů slivoní.



obr. 2 – modře vyznačené pozemky ve vlastnictví města Libčice nad Vltavou

pozemek parc. č.	výměra [m ²]	způsob využití pozemku	vlastník	LV	k.ú.
ETAPA 1					
560/12	34	ostatní komunikace	Město Libčice nad Vltavou	10001	Letky [681822]
559/14	985	orná půda	Město Libčice nad Vltavou	10001	Letky [681822]
559/6	18	orná půda	Město Libčice nad Vltavou	10001	Letky [681822]
ETAPA 2					
560/1	679	ostatní komunikace	Edita Dvořáková Brechtova 849/35, Háje 149 00 Praha 4	1030	Letky [681822]
560/2	27	ostatní komunikace	Město Libčice nad Vltavou	10001	Letky [681822]
560/5	752	ostatní komunikace	Město Libčice nad Vltavou	10001	Letky [681822]
560/6	212	ostatní komunikace	AGRIVEP a.s. Kladenská 62 252 64 Velké Přílepy	858	Letky [681822]
560/7	63	ostatní komunikace	Edita Dvořáková Brechtova 849/35, Háje 149 00 Praha 4	1030	Letky [681822]
560/8	64	ostatní komunikace	Josef Rous Lesní 559 252 66 Libčice nad Vltavou	844	Letky [681822]
560/9	45	ostatní komunikace	Edita Dvořáková Brechtova 849/35, Háje 149 00 Praha 4	1030	Letky [681822]
560/10	73	ostatní komunikace	Josef Rous Lesní 559 252 66 Libčice nad Vltavou	1419	Letky [681822]
560/11	115	ostatní komunikace	Edita Dvořáková Brechtova 849/35, Háje 149 00 Praha 4	1030	Letky [681822]

tabulka 1

3. ANALÝZA ÚZEMÍ

Tabulka 2 obsahuje přehled všech vlastníků pozemků, kterých se návrh výsadeb týká a kteří by měli být se záměrem seznámeni. Alej bude realizována na hranici pozemků nebo v jejich bezprostřední blízkosti tudíž bude nutný souhlas vlastníků, popř. odkup pozemků nebo jejich části.

Ornou půdu obhospodařuje pan Josef Rous.

Snímek z veřejného registrů půd (databáze LPIS, obr. 3) definuje obhospodařované plochy. Je patrné, že pozemky, které jsou v KN vedené jako komunikace jsou ve skutečnosti rozorané a slouží jako orná půda. Naopak pozemek parc. č. 559/14 a 559/6 ve vlastnictví města Libčic nad Vltavou v jižní části území je v LPISu z ploch vyjmutý, byť v KN je vedený jako orná půda.

Jméno a příjmení / Název firmy	Adresa	LV	č. parc.	k.ú.	pachtýř
Agrivep a.s.	AGRIVEP a.s. Kladenská 62 252 64 Velké Přílepy	858	558/7, 560/6	Letky [681822]	Josef Rous
Dvořáková Edita	Edita Dvořáková Brechtova 849/35, Háje 149 00 Praha 4	1030	560/1, 558/8, 559/10, 560/9, 560/7, 558/4, 560/11, 559/11, 561/1	Letky [681822]	Josef Rous
Háňl Ivo	Ing. Ivo Háňl, CSc. Kovanecká 2115/24, Libeň 190 00 Praha 9	722	559/7	Letky [681822]	Josef Rous
Koláčková Marika	Marika Koláčková U Zastávky 383 252 66 Libčice nad Vltavou	844	558/5 (1/2), 560/8 (1/2),	Letky [681822]	Josef Rous
Kural Petr	Ing. Petr Kural Anny Rybníčkové 2612/10, Stodůlky 155 00 Praha 5	632	559/13 (1/2), 553/2 (1/2),	Letky [681822]	Josef Rous
Kuralová Hana	Hana Kuralová Strážovská 1272, Radotín 153 00 Praha 5	632	559/13 (1/2), 553/2 (1/2)	Letky [681822]	Josef Rous
Převorovská Tereza	V Zahrádkách 402, 25266 Libčice nad Vltavou	726	548/1	Letky [681822]	ostatní plocha
Rous Josef	Josef Rous Lesní 559 252 66 Libčice nad Vltavou	844	558/5 (1/2), 560/8 (1/2)	Letky [681822]	Josef Rous
		1419	558/6, 560/10	Letky [681822]	Josef Rous
		966	561/3 (1/2), 560/3 (1/2)	Letky [681822]	ostatní plocha
Rousová Marie	Lesní 559, 25266 Libčice nad Vltavou	966	561/3 (1/2), 560/3 (1/2)	Letky [681822]	ostatní plocha
Zázvorková Iva	Iva Zázvorková Letecká 362 252 66 Libčice nad Vltavou	874	559/19	Letky [681822]	Josef Rous

tabulka 2



obr. 3 - snímek z portálu Agrivep

4. PŘEDMĚT NÁVRHU

Stromy podél cest jsou krajinné prvky, které do naší kulturní krajiny bezprostředně patří. Díky stromům je zemědělská krajina odolnější vůči změnám klimatu, poněvadž stromy přispívají v boji s větrnou a vodní erozí. Snahou obcí, vlastníků půdy a zemědělců by měla být pestrá a odolná krajina. Navržená alej také zvýší estetickou hodnotu území, jeho průchodnost a uživatelskou kvalitu. Jsou navrženy vysokokmeny tradičních odrůd ovocných stromů třešní, jabloní, slivoní a ořešáků, roubené na bujných podnoží (viz SPECIFIKACE ROSTLINNÉHO MATERIÁLU, str., strana 12).

Ministerstvo zemědělství podporuje tvorbu krajinných prvků. Krajinné prvky, neboli ekologicky významné prvky (EVP), jsou evidovány jako součást dílu půdního bloku v databázi LPIS a jsou v rámci podmínek udělování zemědělských dotací chráněny před poškozením a zničením. Jsou na ně poskytovány plošné platby I. a II. pilíře Společné zemědělské politiky. Ministerstvo zemědělství plánuje podporu vzniku nových krajinných prvků, a to prostřednictvím zvláštní platby na plochu nově vzniklého prvku.

Zákon č. 183/2024 Sb. o ochraně zemědělského půdního fondu zároveň od 1. července usnadňuje výsadbu stromů podél silnic. Nově se snižuje nutnost odstupů od hranice sousedního pozemku z 3 m na **0,5 m**.

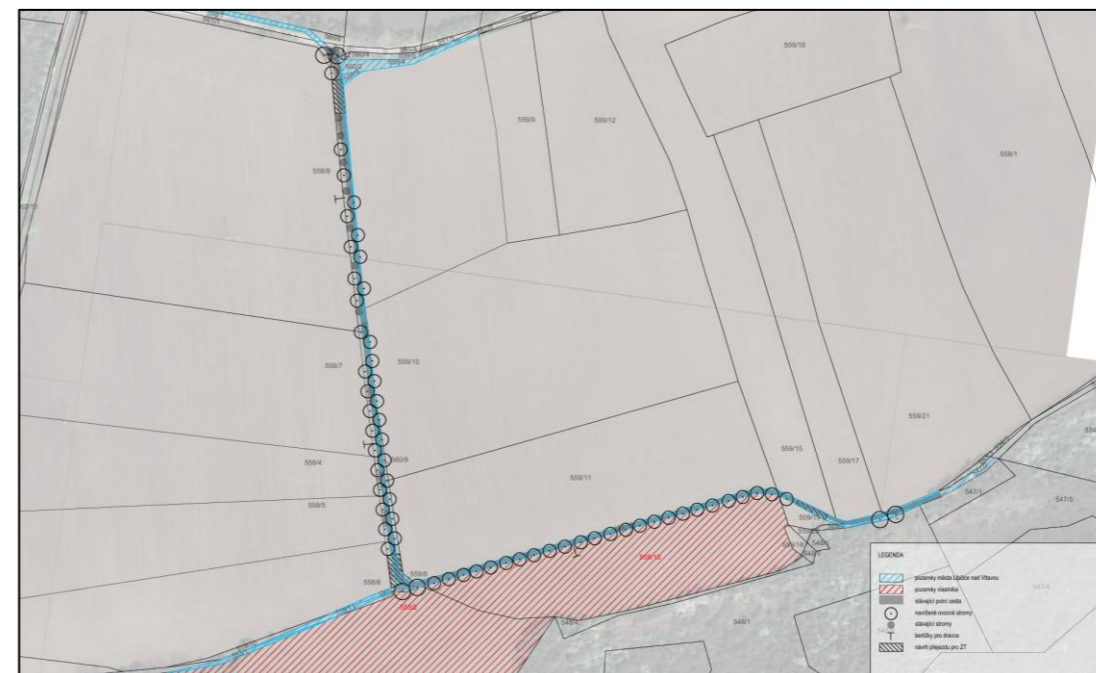
S ohledem na složitost ve vlastnických vztazích je návrh aleje rozdělen do dvou etap.

Etapa 1 je co se týče realizace jednodušší, poněvadž výsadby jsou možné na pozemcích města Libčic nad Vltavou. Dle novely zákona o zemědělském půdním fondu lze vysadit stromy 0,5 m od hranice sousedního pozemku bez souhlasu vlastníka. Je žádoucí také stromořadí zaevidovat jako ekologicky významný prvek (EVP) do databáze LPIS. Přínosný je aktivní přístup ze strany zemědělce pana Josefa Rouse. Zaevidováním prvku nedojde ke zmenšení plochy půdního bloku. EVP se nemusí nově vyjmout ze ZPF.

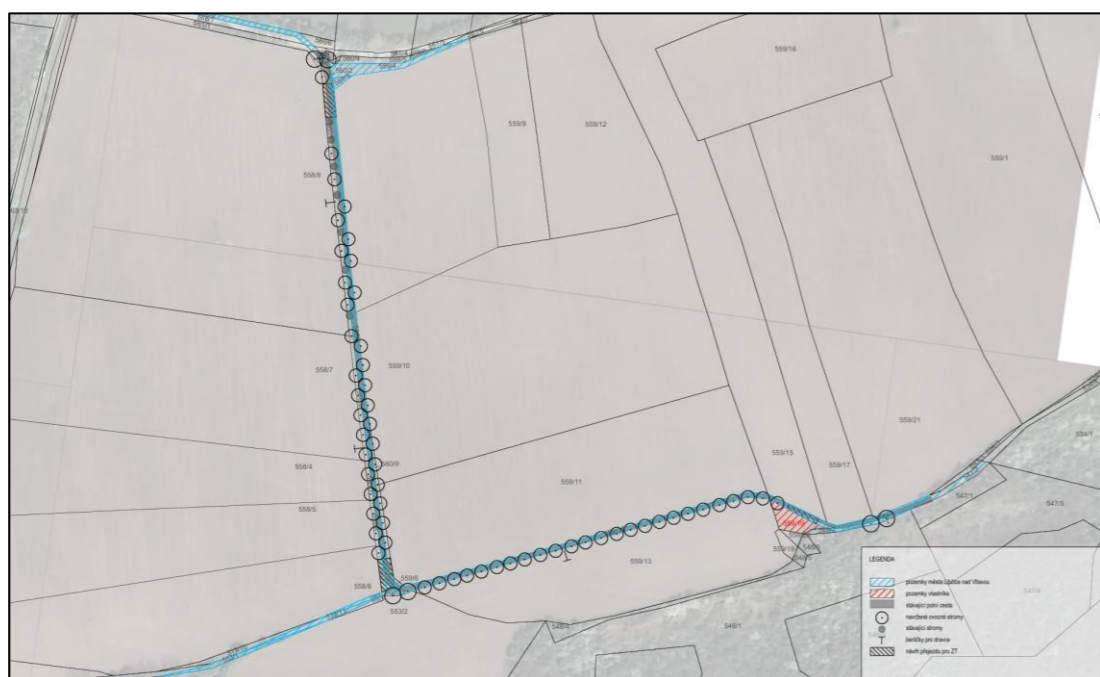
Vzhledem k tomu, že pozemky v této části jsou v KN zaevidovány jako orná půda, nabízí se otázka převedení ploch na druh pozemku „ostatní plocha“, způsob využití „ostatní komunikace“ nebo na „trvalý travní porost“. Dle LPIS se na pozemcích totiž nehospodaří, pozemky slouží jako polní cesta, tudíž daň z nemovitosti neodpovídá způsobu využití a je příliš vysoká. Historicky pozemky byly využívány jako cesta a i územní plán s polními cestami v krajině počítá. K převedení ploch pomůže interaktivní formulář viz. <https://druhypozemku.cuzk.gov.cz/vyber/>, který vygeneruje nutné podklady k návrhu na vklad do KN.

Je žádoucí zkontrolovat, jestli pozemky nejsou součástí pachtovní smlouvy. Pokud ano, je potřeba předmětné pozemky z pachtovní smlouvy vyjmout. Pozemky v soukromém vlastnictví, které sousedí s výsadbou jsou vyznačeny na obrázcích dále.

V zájmu zachování dobrých sousedských vztahů je přínosné majitele o záměru výsadby informovat.



Pozemky ve vlastnictví manželů Kuralových



Pozemek ve vlastnictví paní Zázvorkové

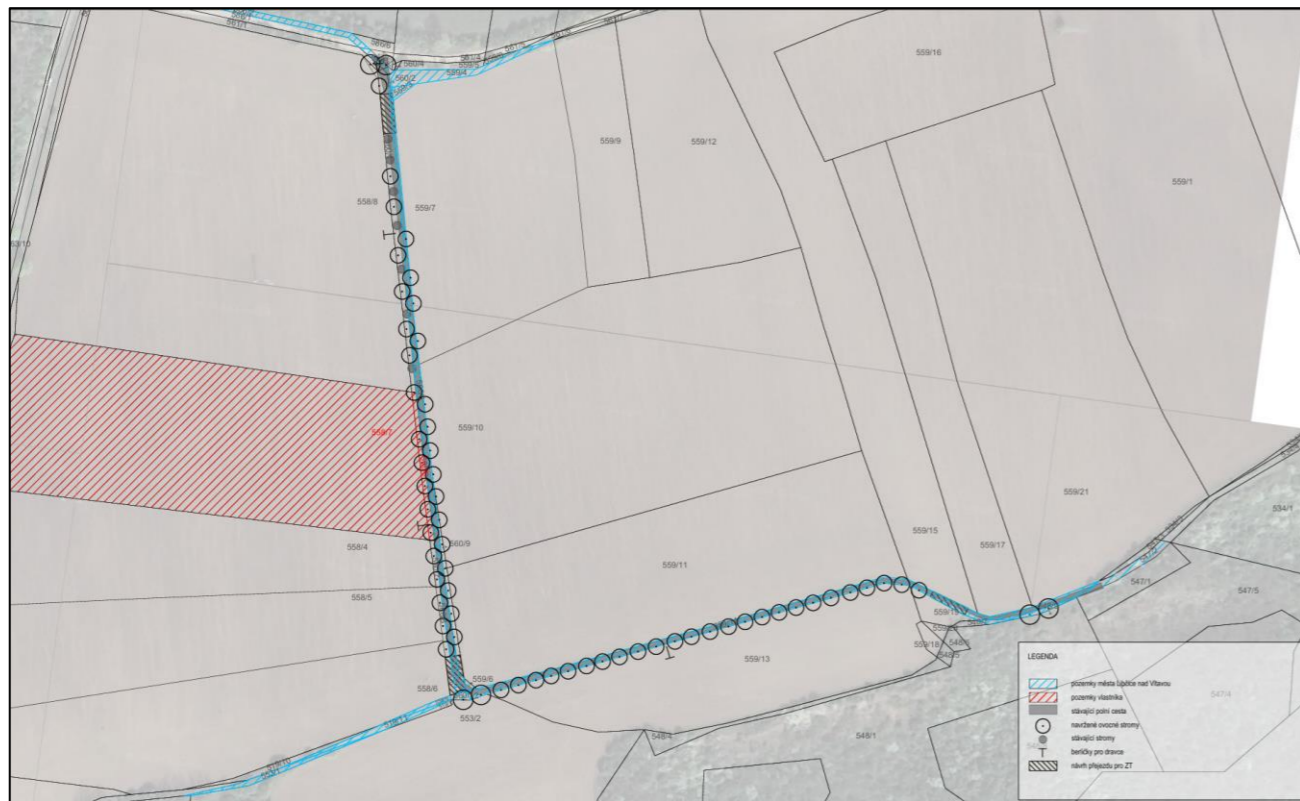


Pozemky ve vlastnictví paní Terezy Převorovské

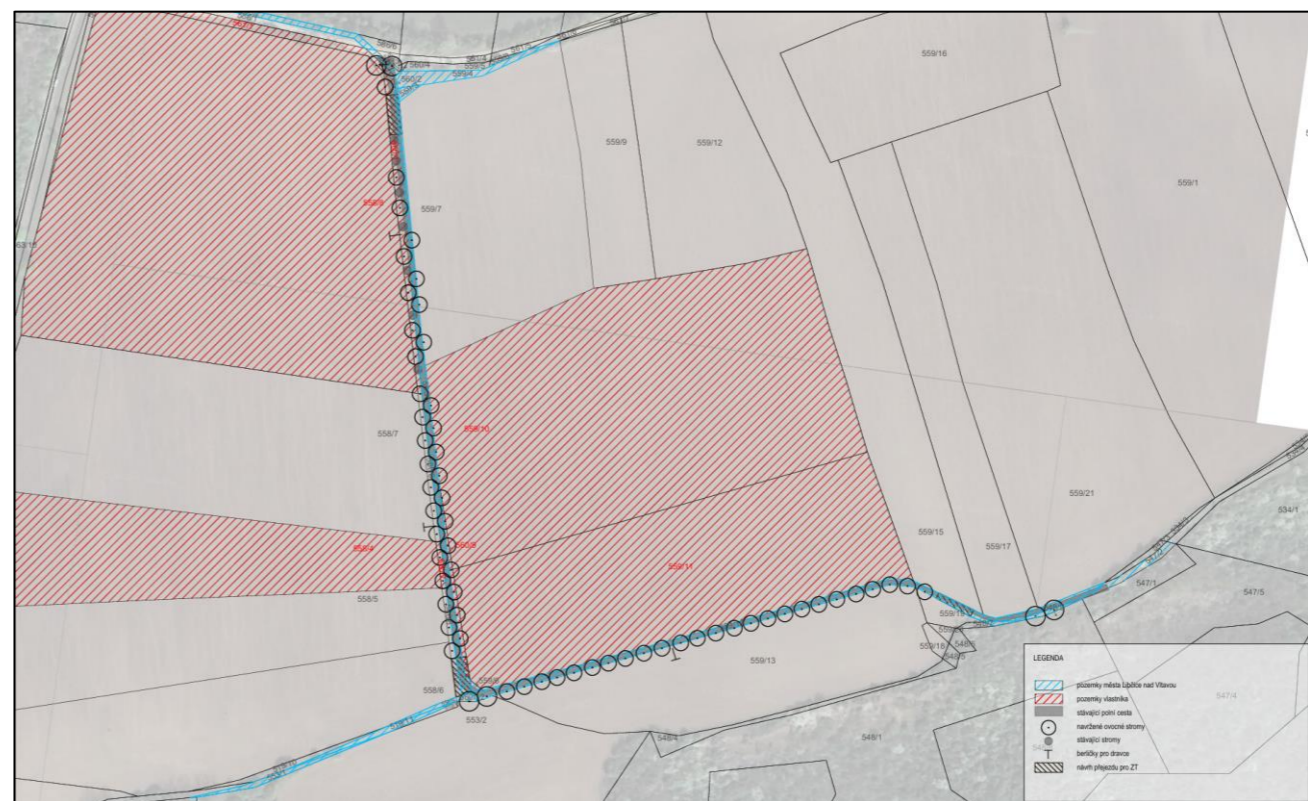
4. PŘEDMĚT NÁVRHU

Etapa 2 vyžaduje součinnost ze strany zemědělce pana Josefa Rouse a vlastníků pozemků. Vzhledem k omezeným prostorovým možnostem je potřeba souhlasu vlastníků pozemků s výsadbou nebo odkup předmětných pozemků, kterých se výsadba týká. Vlastníci jsou graficky znázorněni na obrázcích níže.

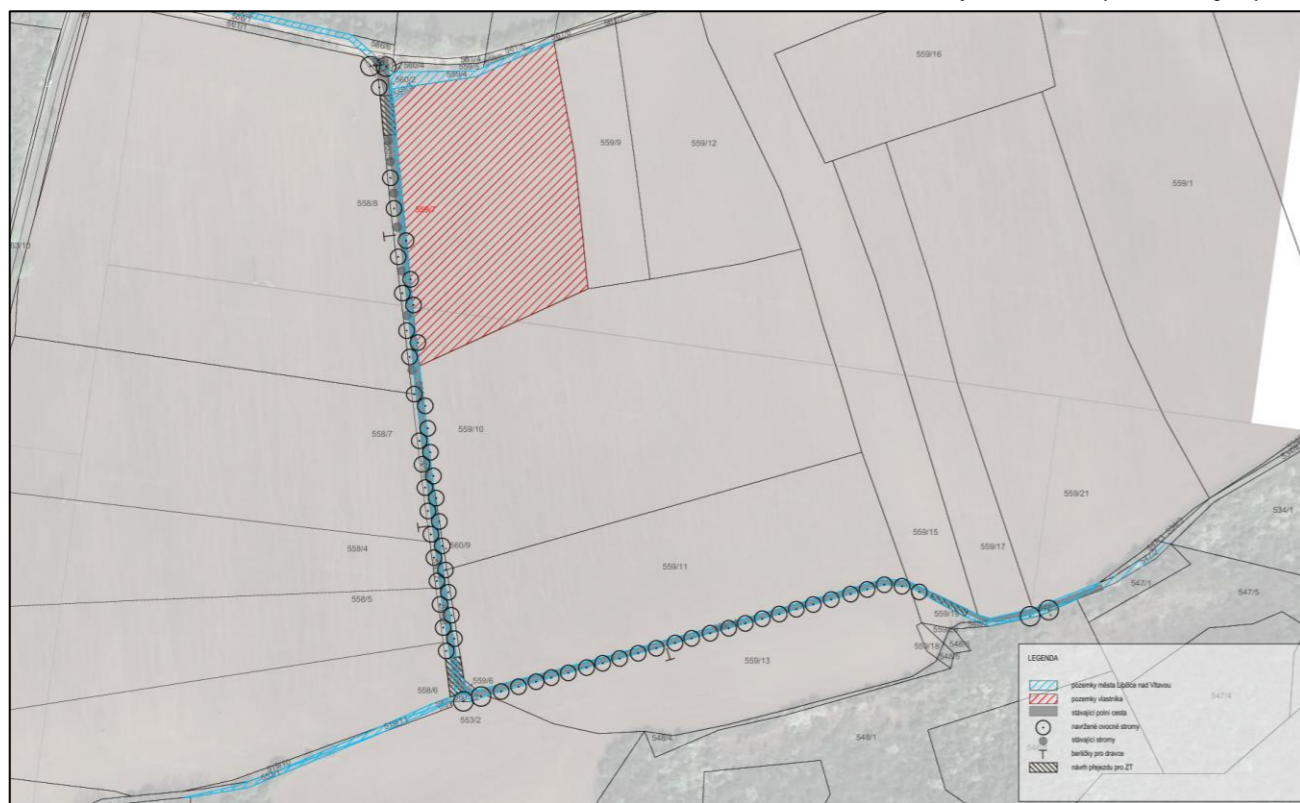
Na odkup pozemků pro výsadbu stromořadí stejně jako na výsadby a následnou péči lze čerpat dotační tituly.



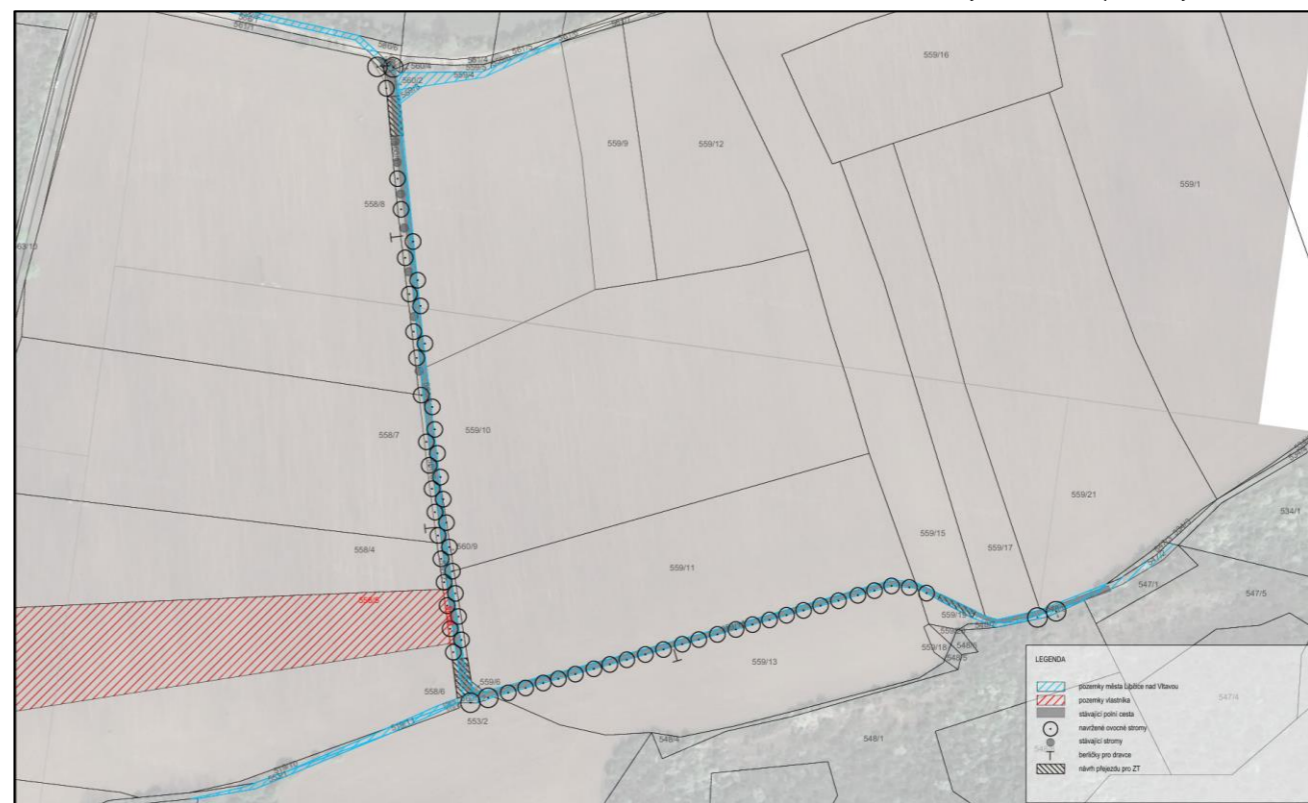
Pozemky ve vlastnictví společnosti Agrivep a.s.



Pozemky ve vlastnictví paní Edity Dvořákové

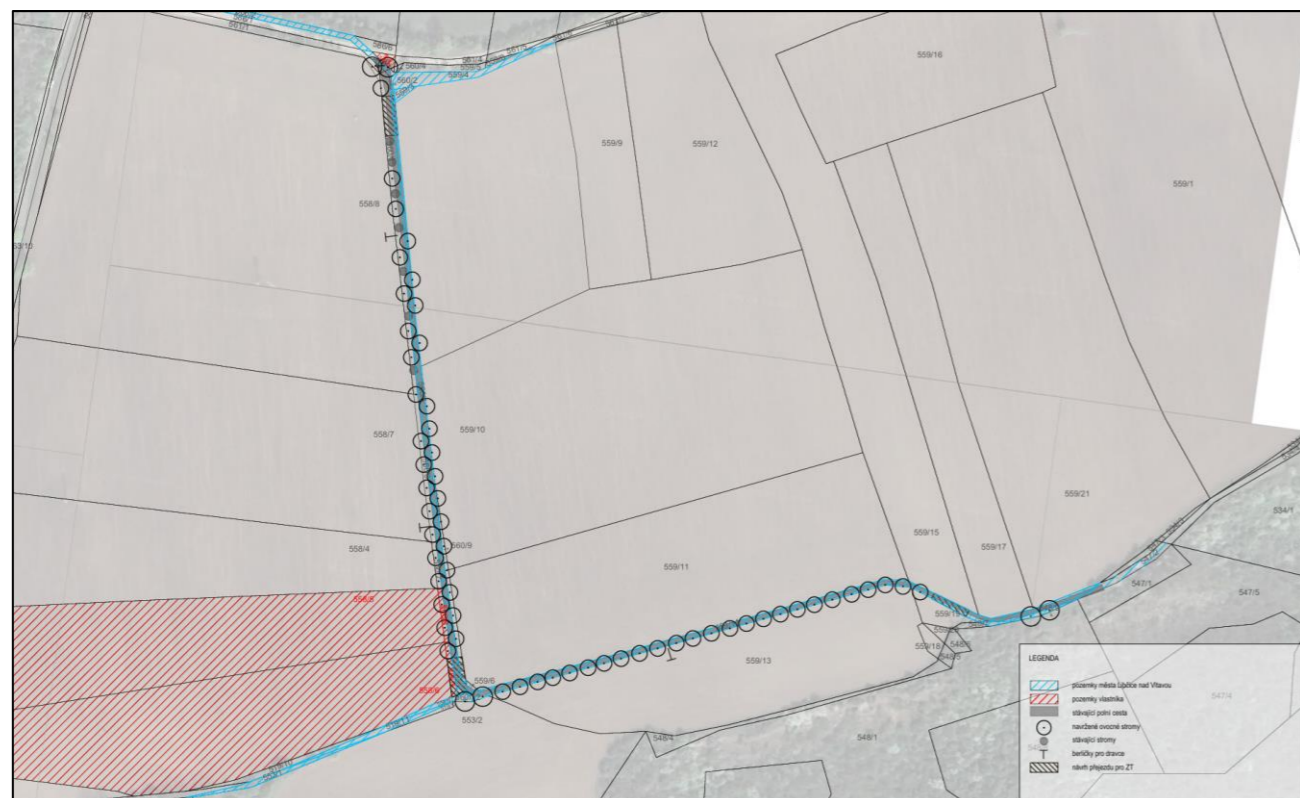


Pozemek ve vlastnictví pana Ivo Hánla



Pozemky ve vlastnictví paní Mariky Koláčkové

4. PŘEDMĚT NÁVRHU



Pozemky ve vlastnictví pana Josefa Rouse



Pozemek ve vlastnictví paní Marie Rousové

5. DOPORUČENÉ DOTAČNÍ TITULY NA VÝSADBY STROMŮ A NÁSLEDNOU PÉČI O STROMY

VEŘEJNÉ ZDROJE

Agentura ochrany přírody a krajiny – finance pro přírodu a krajinu (<https://dotace.nature.cz/so-zelen-rostouci-mimo-les>)

Individuální výsadba dřevin:

Jednotlivé výzvy je potřeba pravidelně sledovat na webu výše.

1. Operační program životního prostředí (OPŽP)
2. Národní plán obnovy – Podpora obnovy přirozených funkcí krajiny 2022-2025 (NPO-POPFK_2022-2025)
3. Podpora obnovy přirozených funkcí krajiny (POPFK) – Adaptace nelesních ekosystémů na změnu klimatu (115175)
 - o maximální výše podpory v rámci podprogramu činí 250 tis. Kč
 - o podpora je hrazena až 100 % uznatelných nákladů
 - o příjem žádostí do 31.12.2024 (vypsáno každý rok)
4. PPK B Program péče o krajinu 2022-2026 – podprogram pro zlepšování dochovaného přírodního a krajinného prostředí
 - o maximální výše podpory je 250 tis. Kč
 - o podpora je hrazena až 100 % uznatelných nákladů
 - o příjem žádostí do 31.12.2026

Dotace Středočeského kraje

Středočeský fond životního prostředí a zemědělství – výsadba stromů 2024 (<https://stredoceskykraj.cz/web/dotace/stredocesky-fond-zivotniho-prostredi-a-zemedelstvi-vysadba-stromu>)

- o dotace je určena na následnou péči o vysazené stromy
- o maximální výše požadovaného daru je 1500 Kč/vysazený strom

DALŠÍ ZDROJE

Nadace VIA – místo, kde žijeme

- o grant do výše 100 000 Kč
- o žadatelem může být obec do 5 tis. obyvatel, pokud je projekt zaměřený na lepší zapojování veřejnosti do rozhodovacích procesů
- o program je vyhlášený po celý rok do vyčerpání finančních prostředků
- o <https://www.nadacevia.cz/nabidka-programu/misto-kde-zijeme/>

PROBĚHLÉ VÝZVY

Nadace Partnerství (<https://www.nadacepartnerstvi.cz/>)

Škoda stromky (<https://www.nadacepartnerstvi.cz/>)

Nadace ČEZ – Stromy (<https://www.nadacecez.cz/cs/vyhlasovana-grantova-rizeni/stromy-102525>)

DOPORUČENÉ STANDARDY

Technologie výsadby je navržena v souladu s platnými standardy Agentury ochrany přírody (AOPK ČR), které si lze stáhnout na webových stránkách <https://nature.cz/platne-standardy>.

Jedná se zejména o následující standardy:

AOPK: SPPK A02 001 Výsadba stromů

AOPK: SPPK A02 002 Řez stromů

AOPK: SPPK C02 003 Funkční výsadby ovocných dřevin v zemědělské krajině

AOPK: SPPK C02 005 Péče o funkční výsadby ovocných dřevin

POŽADAVKY NA VÝSADBOVÝ MATERIÁL

- Použitý výsadbový materiál musí být z fytopatologického hlediska nezávadný s platným fytopatologickým pasem.
- Je požadováno výchovnými zásahy korunu postupně zvednout na 2 m.
- Vhodné kultivary a podnože jsou uvedeny v seznamu rostlinného materiálu. Je možné vysázet i jiné tradiční odrůdy dle aktuální nabídky ovocné školky a v souladu se standardem AOPK: SPPK C02 003 Funkční výsadby ovocných dřevin v zemědělské krajině.
- Ovocné stromy musí vykazovat charakteristické znaky odrůdy.
- U stromů nesmí během transportu, skladování a výsadbě dojít k přischnutí a přemrznutí kořenového systému.
- Stromy zajištěné k výsadbě musí být označeny etiketou identifikující celý název rostliny včetně latinského názvu.
- Stromy, při jejichž dobývání byly přeřezány kořeny o průměru větším než 2 cm, nejsou pro výsadbu akceptovatelné.
- Kmeny stromů nesmí vykazovat nezahojené poškození o průměru větším než 10 mm související s běžnými pěstitelskými zásahy, nebo vlivy počasí. Stejně tak nepřipustné jsou rány v jakémkoliv stádiu zacelování způsobené špatným nebo pozdním pěstitelským zásahem (například pozdním odstraněním alternativního terminálu, příliš silných kosterních větví nebo bočního obrostu kmene). Nepřipustná jsou jakákoliv jiná čerstvá poškození kmene a kosterních větví.

- o Doporučené kontakty na nákup rostlinného materiálu:

Ovocné školky Klášter (<https://www.skolky-klaster.cz/>)

Ovocná školka Stanislava Bočka (<http://vysokokmeny.cz/>)

Ovocná školka Buřil (<https://www.skolky-buril.cz/>)

Lesní a okrasné školky Arnika (<https://www.arnikaskolky.cz/>)

Lesoškolky (<https://lesoskolky.cz/>)

Školní lesní podnik ČZU, Kostelec nad Černými Lesy (<https://lesy.czu.cz/cs>)

KVALITATIVNÍ PARAMETRY VÝSADBY STROMŮ

U navržených výsadeb musí být dodrženy technologické postupy dle příslušných standardů. Výsadba bude probíhat dle následujících kvalitativních parametrů:

- o Výsadbová jáma bude realizována větší, než jsou kořeny stromů. Pokud bude realizována strojně, nesmí být provedena v takové hloubce, aby došlo k narušení kapilarity půdy. Stávající zemina ve výsadbové jámě bude nakypřena. Jako výsadbový substrát bude použita svrchní stávající ornice z výkopu.
- o Tvar výsadbové jámy je vhodný volit hranatý nebo paprscitý, aby při růstu kořenů nedocházelo ke „květináčovému efektu“, kdy se kořeny stáčí ve výsadbové jámě a neprokoření dále do okolního prostředí.
- o Bude-li výkop výsadbové jámy proveden strojně, dojde k nakypření stěn jámy.
- o Hloubka výsadby nesmí přesáhnout výšku kořenového krčku (místo roubování / štěpování), neboli strom bude vysazen do stejné hloubky, jak rostl ve školce. Musí být zabráněno sesedávání substrátu (zhutněním zeminy) pod kořenovým systémem.
- o V případě nepředpokládaných půdních podmínek a problémů s podložím (např. vysoká hladina spodní vody) bude způsob řešení výsadby konzultován s autorským dozorem.
- o Stromy budou zasazeny do výsadbové jámy s funkční závlahovou mísou o průměru 0,8 m a kapacitě min. 50 l. Ke každému stromu budou přidány 3 tablety pomalu rozpustného hnojiva.
- o Stromy budou kotveny třemi kůly (viz obr. na straně 11) tak, aby nedošlo k jejich poranění kotvením. Kůly budou impregnované, nové o celkové délce 250 cm, kotvené 50 -70 cm do země. Strom bude ke kůlům přichycen úvazkem max. 10 cm pod nasazením koruny. Ke kůlům budou připevněny 4 příčky, jedna nahoře a tři dole.
- o Kmen bude ochráněn proti korní spále nátěrem (typu Arbo-flex) dle návodu na použití (tj. vč. penetrační vrstvy, je-li potřeba dle technického listu výrobku), do výšky 10 cm pod korunu stromu a také ochranným nátěrem proti okusu zvěří (typu WOBRA).
- o Při výsadbě bude proveden výchovný řez (dle SPPK A02 002).
- o Stromy budou při výsadbě zality. Po výsadbě a zalití bude povrch závlahové mísy namulčován drcenou kůrou nebo dřevní štěpkou o vrstvě do 100 mm, mulčování bude ukončeno 100 mm od kořenového krčku stromu. Kořenový krček nesmí být zamulčován.
- o Je doporučeno instalovat berličky pro dravce, aby nedocházelo k lámání terminálních výhonů stromů dravci.
- o Je doporučeno osetí vhodnou směsí travobylinného společenstva (např. směsi pro krajinářské louky od Agrostis).

STRUČNÝ NÁVOD - VÝSADBA OVOCNÉHO STROMU

- Vyhlobíme jámu cca 30 cm hlubokou a dostatečně širokou pro kořeny stromů.
- Zatlučeme kůl (50 - 70 cm do země).
- Zkontrolujeme hloubku výsadby (např. pomocí násady lopaty nebo tyče). Místo roubování / štěpování musí být cca 10 cm nad terénem. Pokud je níž, musíme dosypat na dno jámy dostatečné množství zeminy.
- Dno jámy ušlapeme.
- Opatrně vložíme strom a ke stranám jámy dáme 3 tablety hnojiva.
- Zасыпeme zeminou a lehce ušlapeme.
- Ze zbylé zeminy vytvoříme závlahovou mísu v průměru 0,8 m.
- Upevníme úvazek.
- Provedeme zálivku.
- Zamulčujeme závlahovou mísu. Mulč nesmí být zahrnut až ke kmeni stromu!
- Provedeme nátěr kmene do výšky 10 cm pod korunu stromu. Nejdříve základový nátěr, poté nátěr proti korní spále a nakonec proti okusu zvěří. Nátěry provádíme za příznivého počasí. Jednotlivé vrstvy musí před dalším nátěrem zaschnout.

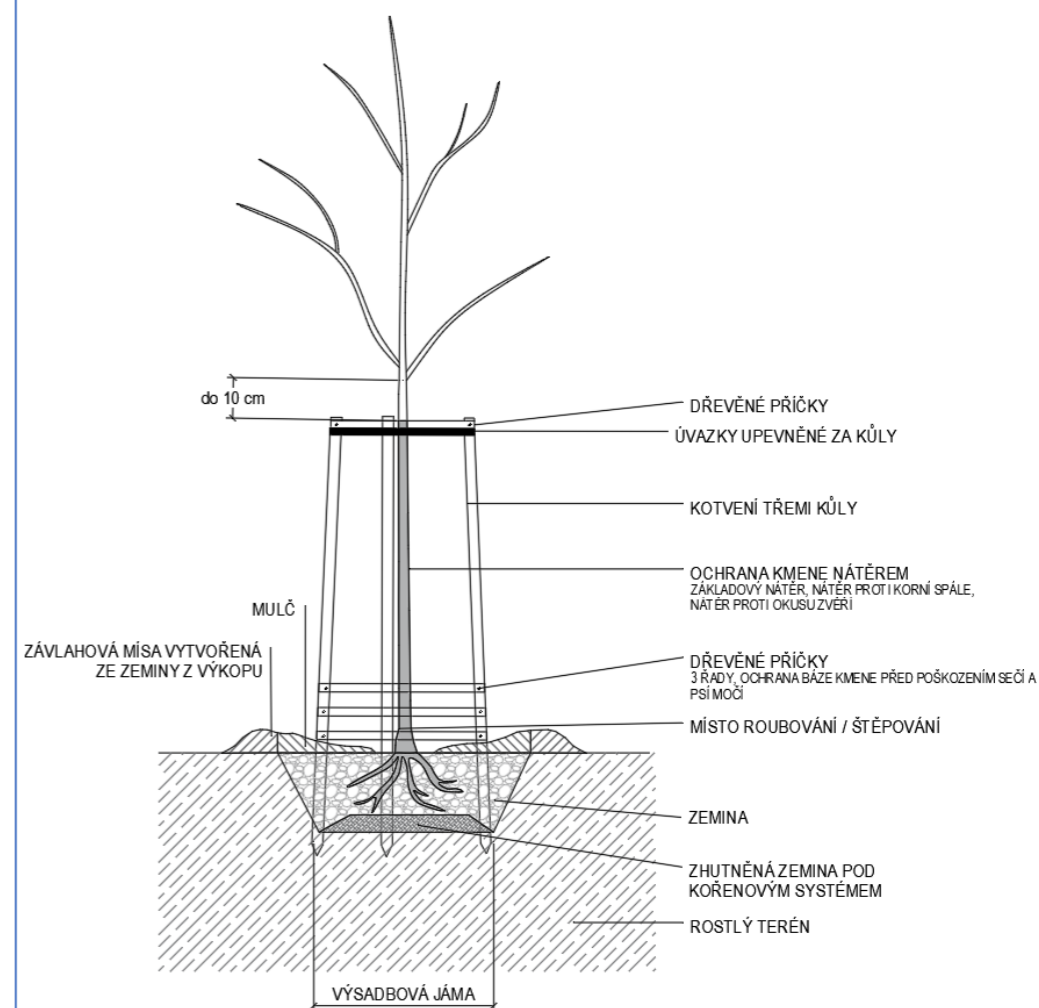
NÁSLEDNÁ PÉČE

Následná péče bude probíhat minimálně po dobu 3 let.

Bude prováděna:

- pravidelná zálivka (cca 10 x za rok),
- kontrola stromů před výskytem chorob a škůdců (2 x za rok),
- kontrola úvazků,
- kontrola oplocenky,
- výchovný řez stromů,
- pletí závlahové mísy (4 x za rok)
- doplnění mulče.

VÝSADBA STROMU - MODELOVÝ ŘEZ



7. SPECIFIKACE ROSTLINNÉHO MATERIÁLU

Specifikace rostlinného materiálu ETAPA 1

č.p.	značka	Název rostlinného materiálu	Specifikace	Počet kusů
1.	MD	<i>Malus domestica</i> (cca 4 tradiční odrůdy, např: Kožená reneta podzimní/zimní, Panenské české, Strýmka, Ontario, Kožená reneta, Řehtáč soudkovitý...) jabloň domácí	vysokokmen, prostokořenný, podnož semenáč , OK 6-8	5
2.	PA	<i>Prunus avium ovocné</i> (4 odrůdy, např. Burlat, Kaštánka, Karešova, Napoleonova, Kordia, Lyonská, Schneiderova, Rychlice...) třešeň ptačí	vysokokmen, prostokořenný, podnož ptáčnice , OK 6-8	8
3.	PD	<i>Prunus domestica</i> (tradiční odrůda odolná proti šarce, např. Domáci Velkoplodá, Chrudimská, Ontario...) švestka domácí	vysokokmen, prostokořenný, podnož myrobalán , OK 6-8	12
4.	JR	<i>Juglans regia</i> (2 tradiční odrůdy, např.: Mars, Apollo, Jupiter, Seifersdorfský) ořešák královský	vysokokmen, prostokořenný, podnož ořešák královský , OK 6-8	4
CELKEM STROMŮ				29

Specifikace rostlinného materiálu - ETAPA 2

č.p.	značka	Název rostlinného materiálu	Specifikace	Počet kusů
1.	MD	<i>Malus domestica</i> (cca 4 tradiční odrůdy, např: Kožená reneta podzimní/zimní, Panenské české, Strýmka, Ontario, Kožená reneta, Řehtáč soudkovitý...) jabloň domácí	vysokokmen, prostokořenný, podnož semenáč , OK 6-8	10
2.	PA	<i>Prunus avium ovocné</i> (4 odrůdy, např. Burlat, Kaštánka, Karešova, Napoleonova, Kordia, Lyonská, Schneiderova, Rychlice...) třešeň ptačí	vysokokmen, prostokořenný, podnož ptáčnice , OK 6-8	11
3.	PD	<i>Prunus domestica</i> (tradiční odrůda odolná proti šarce, např. Domáci Velkoplodá, Chrudimská, Ontario...) švestka domácí	vysokokmen, prostokořenný, podnož myrobalán , OK 6-8	13
4.	JR	<i>Juglans regia</i> (2 tradiční odrůdy, např.: Mars, Apollo, Jupiter, Seifersdorfský) ořešák královský	vysokokmen, prostokořenný, podnož ořešák královský , OK 6-8	2
CELKEM STROMŮ				36

Pozn.: přesný výběr tradičních odrůd dle aktuální nabídky ovocné školky



Prunus avium, ovocný kultivar – třešeň ptačí



Malus domestica – jabloň domácí



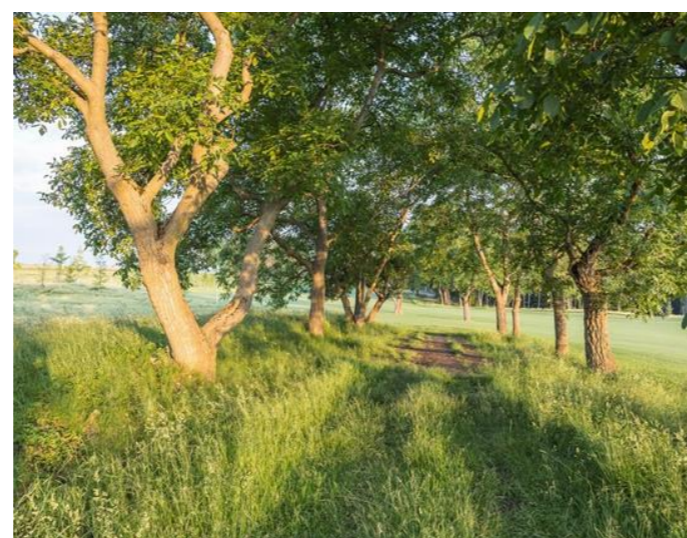
Prunus domestica – švestka domácí



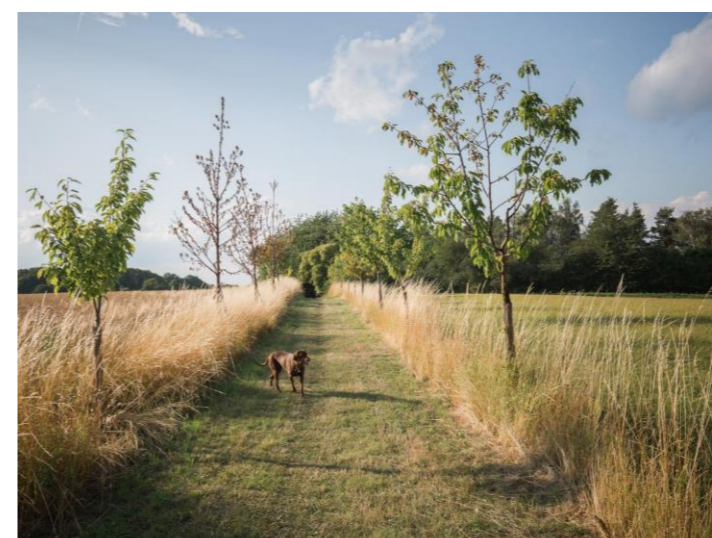
Juglans regia – ořešák královský



třešňová alej

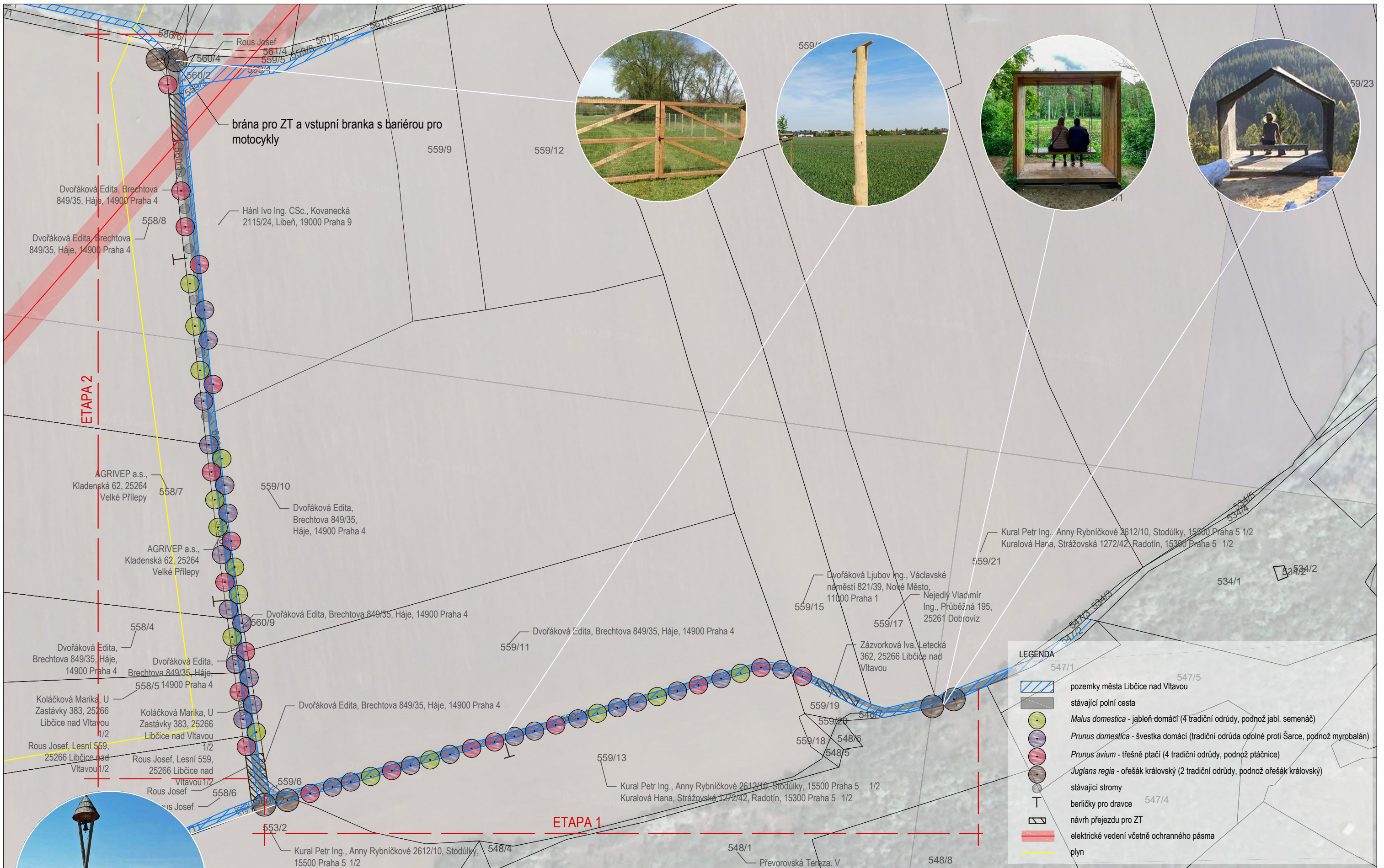


ořešáková alej



nová polní cesta s alejí v travnatém pásu

B - VÝKRESOVÁ ČÁST



NÁZEV AKCE: **NÁVRH ALEJÍ, CEST A STEZEK V KRAJINĚ KOLEM LIBČIC NAD VLTAVOU - A1 - ALEJ LETKY**

VÝKRES: **NÁVRH ALEJE A1 - SITUACE**

MÍSTO: Libčice nad Vltavou

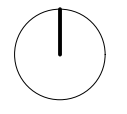
OBJEDNATEL: Město Libčice nad Vltavou, nám. Svobody 90, 252 66 Libčice nad Vltavou

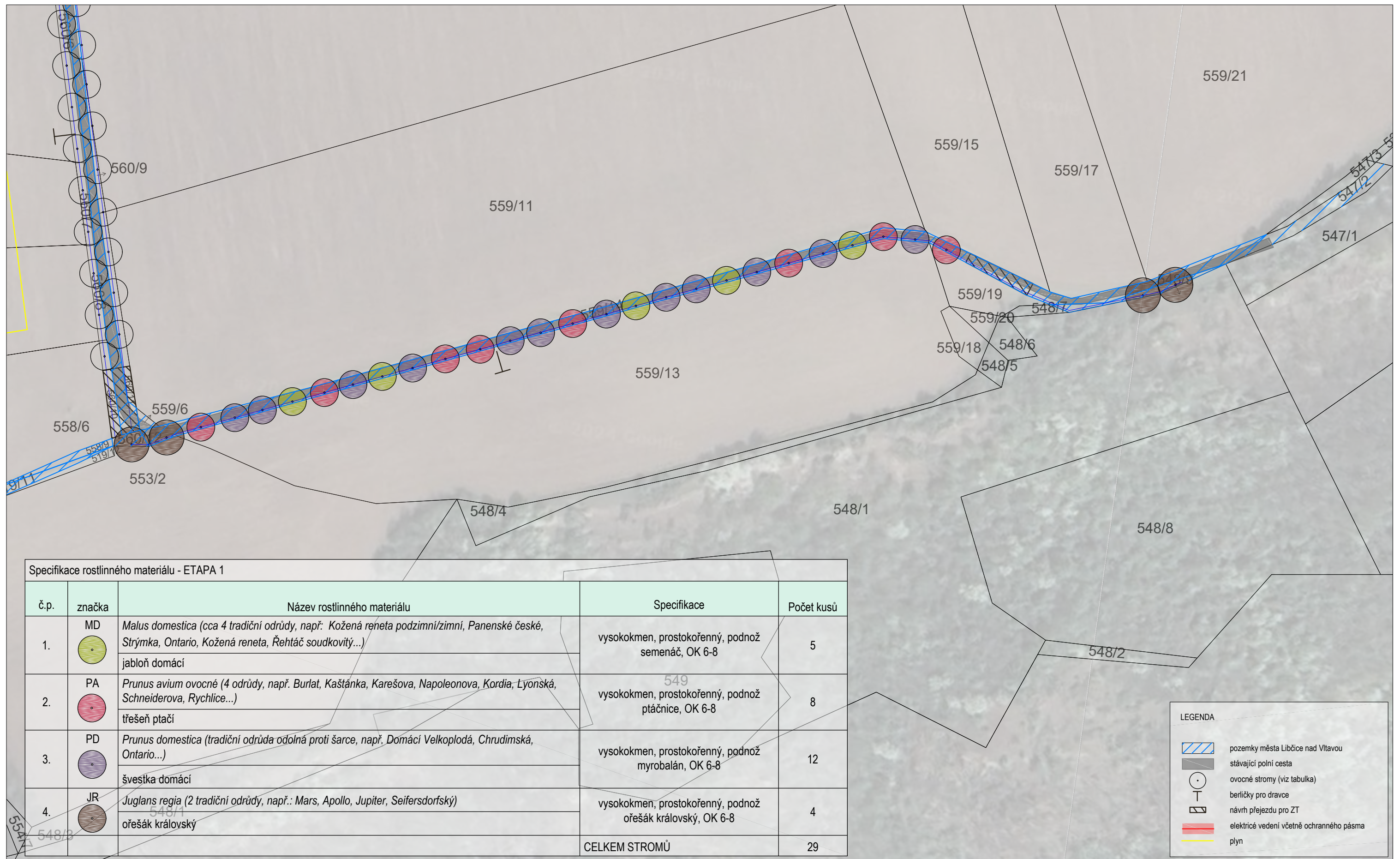
R&CC, s.r.o.
 Thámová 221/7
 186 00 Praha 8
 IČO: 61461881
 736 141 365
 adela@atelieramabilis.cz

AUTOR: Ing. Adéla Humlová, DiS., Ing. Kristýna Vašková, DiS.

Č. VÝKRESU: **01**

MĚŘÍTKO: 1:1500
 STUPEŇ: DPS
 FORMÁT: 2x A4
 DATUM: 11/2024





NÁZEV AKCE: **NÁVRH ALEJÍ, CEST A STEZEK V KRAJINĚ KOLEM LIBČIC NAD VLTAVOU - A1 - ALEJ LETKY**

VÝKRES: **NÁVRH ALEJE A1 - ETAPA 1 - SITUACE**

MÍSTO: Libčice nad Vltavou

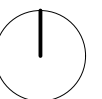
OBJEDNATEL: Město Libčice nad Vltavou, nám. Svobody 90, 252 66 Libčice nad Vltavou

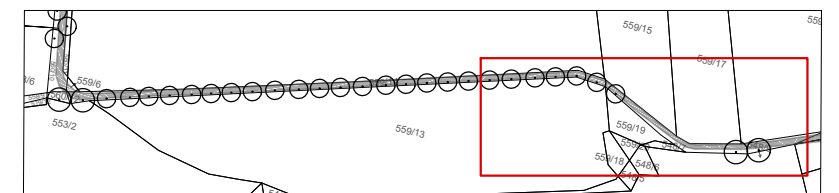
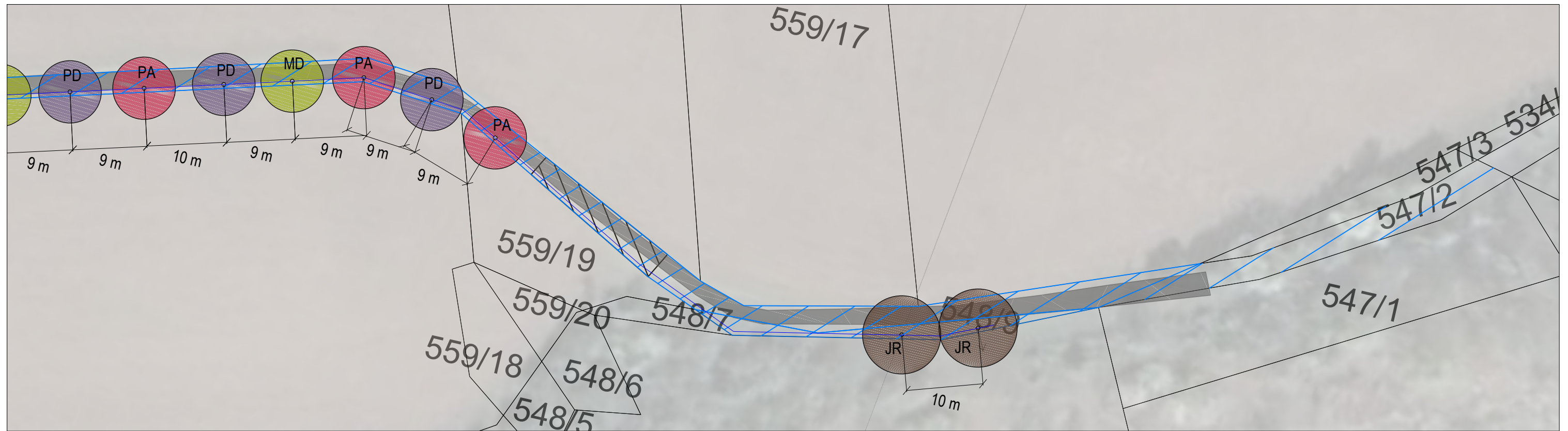
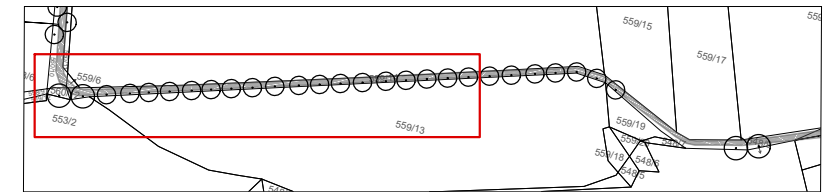
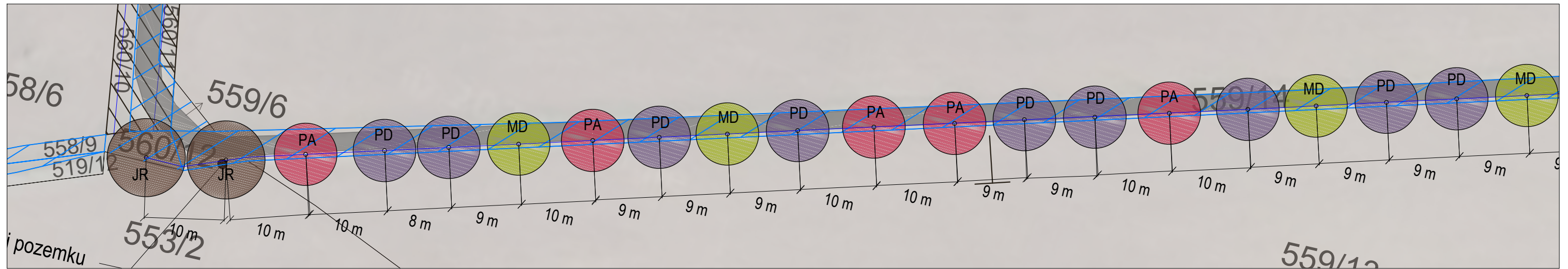
R&CC, s.r.o.
Thámova 221/7
186 00 Praha 8
IČO: 61461881
736 141 365
adela@atelieramabilis.cz

AUTOR: Ing. Adéla Humlová, DiS., Ing. Kristýna Vašková, DiS.

Č. VÝKRESU: **02**

MĚŘÍTKO: 1:1000 FORMÁT: 2xA4
STUPEŇ: DPS DATUM: 11/24





LEGENDA

	pozemky města Libčice nad Vltavou
	stávající polní cesta
	vytyčovací linie - 0,5 m od hranice pozemku
	MD - <i>Malus domestica</i> - jablň domáci (4 tradiční odrůdy, podnož jabl. semenáč)
	PD - <i>Prunus domestica</i> - švestka domáci (tradiční odrůda odolné proti Šarce, podnož myrobalán)
	PA - <i>Prunus avium</i> - třešně ptačí (4 tradiční odrůdy, podnož ptáčnice)
	JR - <i>Juglans regia</i> - ořešák královský (2 tradiční odrůdy, podnož ořešák královský)
	berličky pro dravce
	návrh přejezdu pro ZT

NÁZEV AKCE: **NÁVRH ALEJÍ, CEST A STEZEK V KRAJINĚ KOLEM LIBČIC NAD VLTAVOU - A1 - ALEJ LETKY**

VÝKRES: **NÁVRH ALEJE A1 - ETAPA 1 - OSAZOVACÍ VÝKRES**

MÍSTO: Libčice nad Vltavou

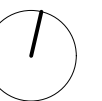
OBJEDNATEL: Město Libčice nad Vltavou, nám. Svobody 90, 252 66 Libčice nad Vltavou

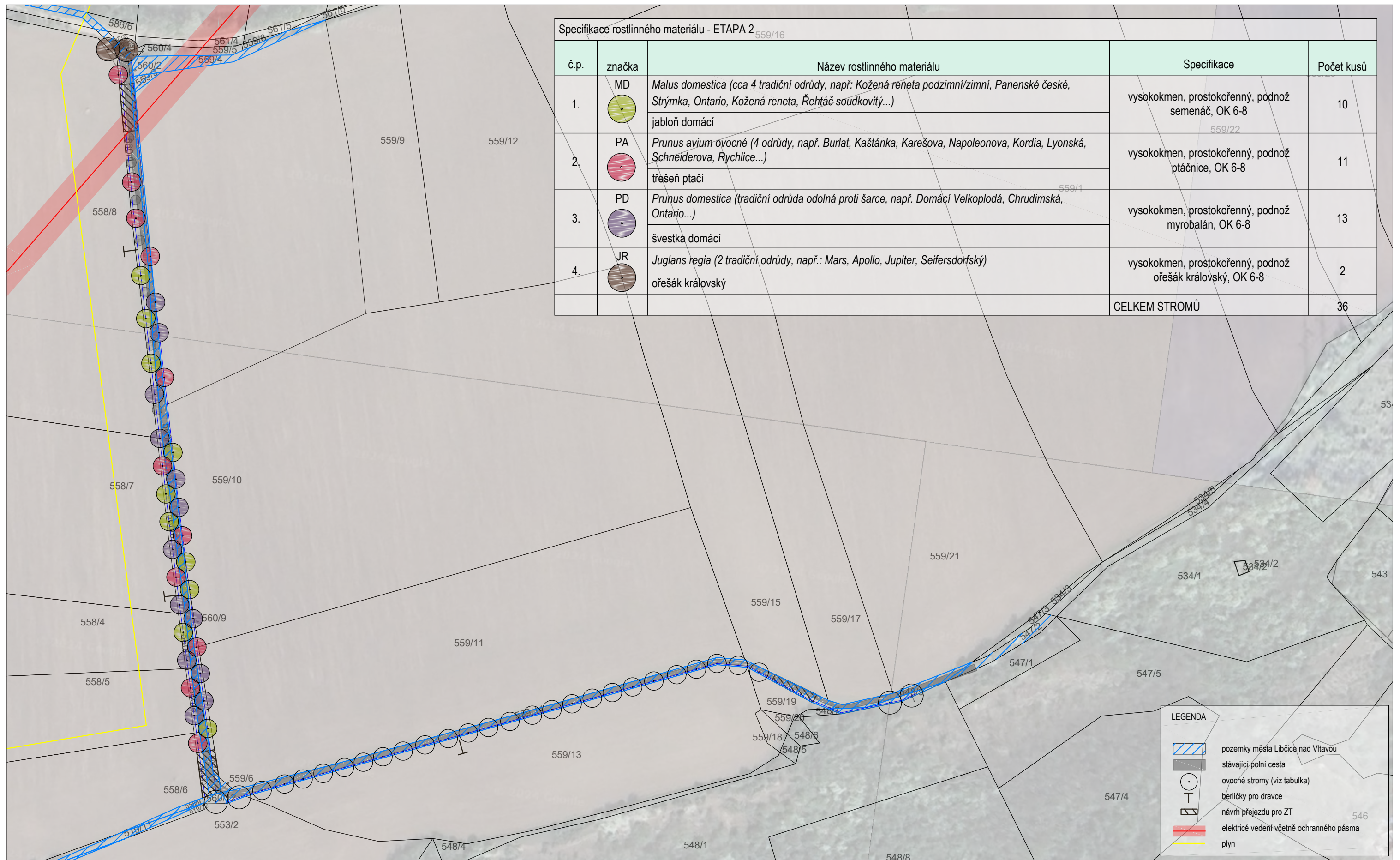
R&CC, s.r.o.
Thámova 221/7
186 00 Praha 8
IČO: 61461881
736 141 365
adela@atelieramabilis.cz

AUTOR: Ing. Adéla Humlová, DiS., Ing. Kristýna Vašková, DiS.

Č. VÝKRESU: **03**

MĚŘÍTKO: 1:500 FORMÁT: 2xA4
STUPEŇ: DPS DATUM: 11/24





Specifikace rostlinného materiálu - ETAPA 2 559/16

č.p.	značka	Název rostlinného materiálu	Specifikace	Počet kusů
1.	MD	<i>Malus domestica</i> (cca 4 tradiční odrůdy, např.: Kožená reňeta podzimní/zimní, Panenské české, Strýmka, Ontario, Kožená reňeta, Řehtëáč soudkovitý...) jabloň domácí	vysokokmen, prostokořenný, podnož semenáč, OK 6-8	10
2.	PA	<i>Prunus avium</i> ovocné (4 odrůdy, např. Burlat, Kaštánka, Karešova, Napoleonova, Kordia, Lyonská, Schneiderova, Rychlice...) třešeň ptačí	vysokokmen, prostokořenný, podnož ptáčenice, OK 6-8	11
3.	PD	<i>Prunus domestica</i> (tradiční odrůda odolná proti šarce, např. Domáci Velkoplodá, Chrudimská, Ontario...) švestka domácí	vysokokmen, prostokořenný, podnož myrobalán, OK 6-8	13
4.	JR	<i>Juglans regia</i> (2 tradiční odrůdy, např.: Mars, Apollo, Jupiter, Seifersdorfský) ořešák královský	vysokokmen, prostokořenný, podnož ořešák královský, OK 6-8	2
CELKEM STROMŮ				36

NÁZEV AKCE: **NÁVRH ALEJÍ, CEST A STEZEK V KRAJINĚ KOLEM LIBČIC NAD VLTAVOU - A1 - ALEJ LETKY**

VÝKRES: **NÁVRH ALEJE A1 - ETAPA 2 - SITUACE**

MÍSTO: Libčice nad Vltavou

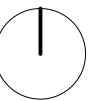
OBJEDNATEL: Město Libčice nad Vltavou, nám. Svobody 90, 252 66 Libčice nad Vltavou

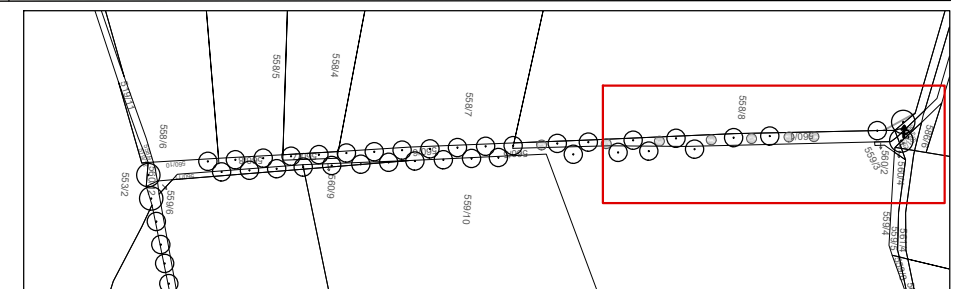
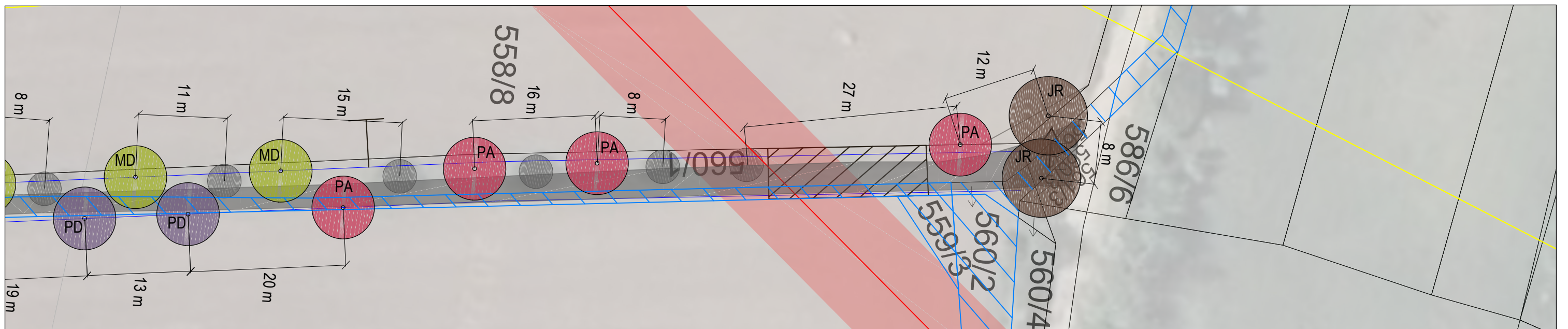
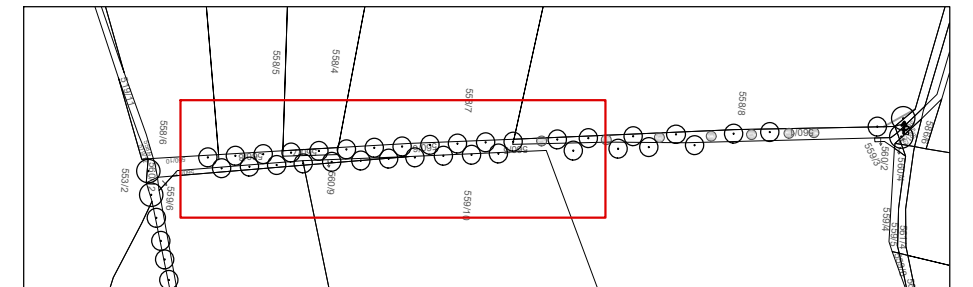
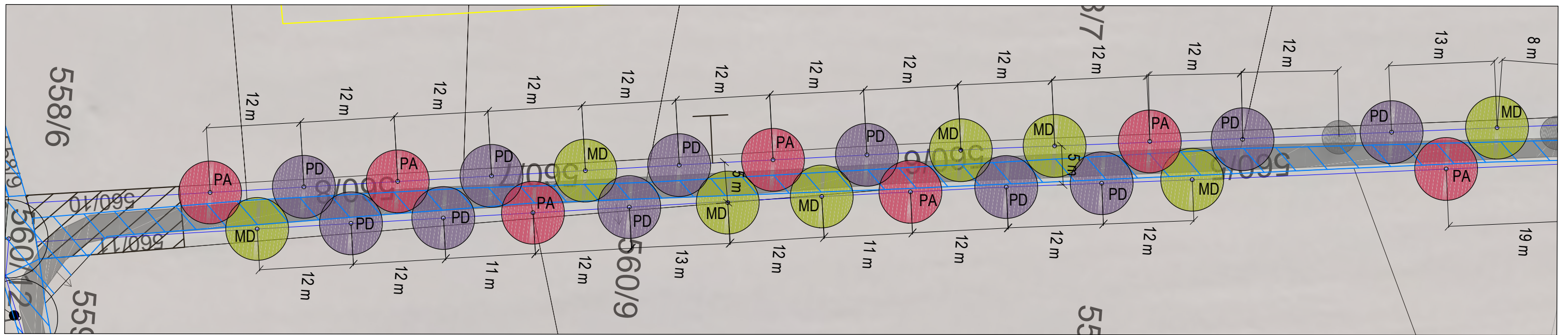
R&CC, s.r.o.
Thámova 221/7
186 00 Praha 8
IČO: 61461881
736 141 365
adela@atelieramabilis.cz

AUTOR: Ing. Adéla Humlová, DiS., Ing. Kristýna Vašková, DiS.

Č. VÝKRESU: **04**

MĚŘÍTKO: 1:1500 FORMÁT: 2xA4
STUPEŇ: DPS DATUM: 11/24

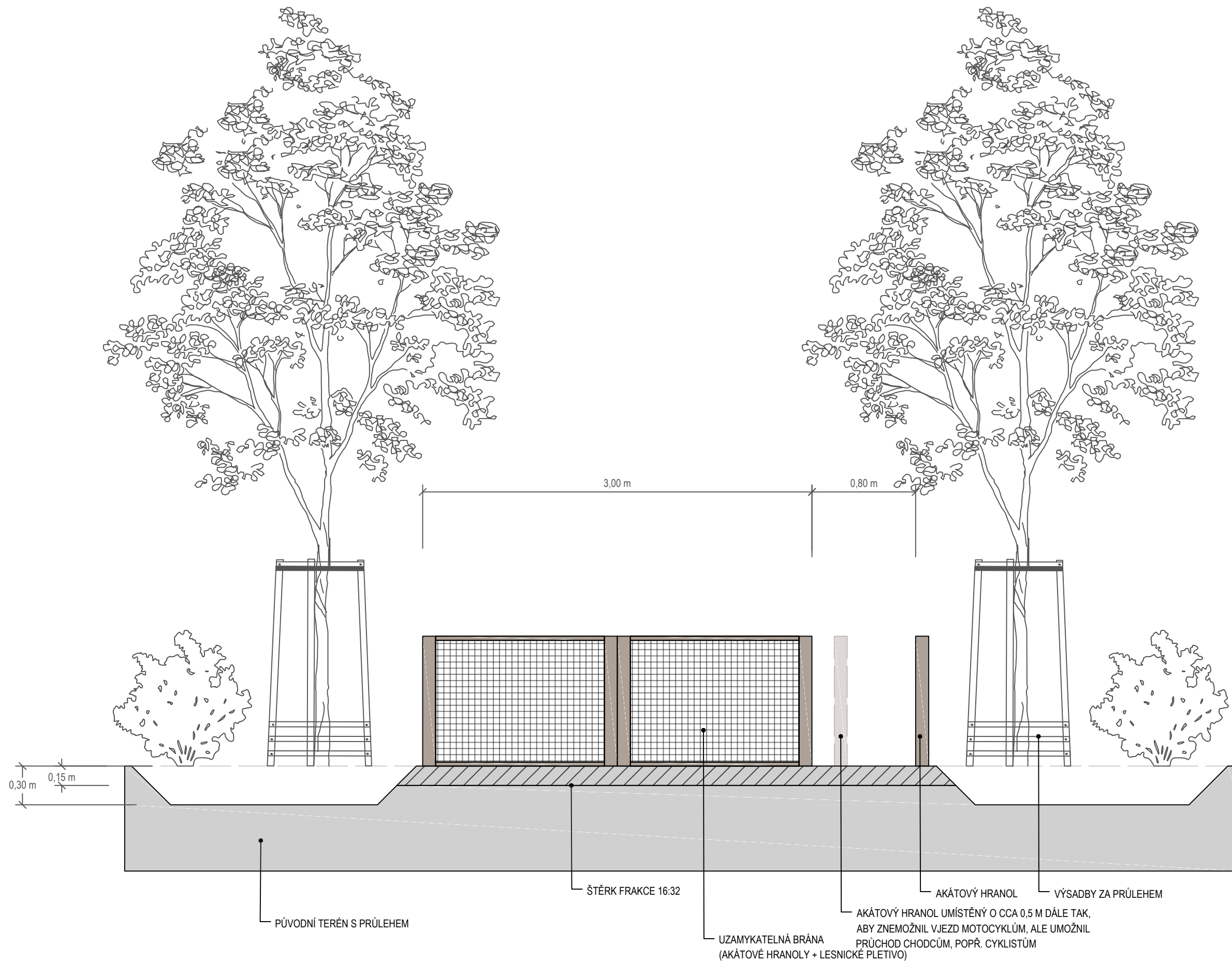




LEGENDA

	pozemky města Libčice nad Vltavou
	stávající polní cesta
	vytyčovací linie - rozteč 5 m u oboustranné aleje, jinak 1 m od polní cesty
	MD - <i>Malus domestica</i> - jabloň domácí (4 tradiční odrůdy, podnož jabl. semenáč)
	PD - <i>Prunus domestica</i> - švestka domácí (tradiční odrůda odolné proti Šarce, podnož myrobalán)
	PA - <i>Prunus avium</i> - třešně ptačí (4 tradiční odrůdy, podnož ptácnice)
	JR - <i>Juglans regia</i> - ořešák královský (2 tradiční odrůdy, podnož ořešák královský)
	stávající stromy
	berličky pro dravce
	návrh přejezdu pro ZT
	elektrické vedení včetně ochranného pásma
	plyn

NÁZEV AKCE:	NÁVRH ALEJÍ, CEST A STEZEK V KRAJINĚ KOLEM LIBČIC NAD VLTAVOU - A1 - ALEJ LETKY	R&CC, s.r.o. Thámova 221/7 186 00 Praha 8 IČO: 61461881 736 141 365 adela@atelieramabilis.cz	
VÝKRES:	NÁVRH ALEJE A1 - ETAPA 2 - OSAZOVACÍ VÝKRES		
MÍSTO:	Libčice nad Vltavou	AUTOR:	Ing. Adéla Humlová, DiS., Ing. Kristýna Vašková, DiS.
OBJEDNATEL:	Město Libčice nad Vltavou, nám. Svobody 90, 252 66 Libčice nad Vltavou	Č. VÝKRESU: 05	MĚŘÍTKO: 1:500 STUPEŇ: DPS FORMÁT: 2xA4 DATUM: 11/24



NÁZEV AKCE: **NÁVRH ALEJÍ, CEST A STEZEK V KRAJINĚ KOLEM LIBČIC NAD VLTAVOU - A1 - ALEJ LETKY**

VÝKRES: **NÁVRH ALEJE A1 - ETAPA 2 - NÁVRH VJEZDU NA POLNÍ CESTU - POHLED**

MÍSTO: Libčice nad Vltavou

OBJEDNATEL: Město Libčice nad Vltavou, nám. Svobody 90, 252 66 Libčice nad Vltavou

R&CC, s.r.o.
Thámová 221/7
186 00 Praha 8
IČO: 61461881
736 141 365
adela@atelieramabilis.cz

AUTOR: Ing. Adéla Humlová, DiS., Ing. Kristýna Vašková, DiS.

Č. VÝKRESU: **06**

MĚŘÍTKO: -
STUPEŇ: DPS

FORMÁT: 2xA4
DATUM: 11/24