

<p>Název akce: NÁVRH VÝSADEB ALEJÍ, CEST A STEZEK V KRAJINĚ KOLEM LIBČIC NAD VLTAVOU – ALEJ A 2</p>	<p>R&CC, s.r.o., Thámova 221/7, 186 00 Praha 8, Karlín</p>
<p>Místo: Libčice nad Vltavou – extravilán města</p>	<p>Autor: Ing. Adéla Humlová, DiS., tel.: 736 141 365, e-mail: adela@atelieramabilis.cz Ing. Kristýna Vašková, DiS. tel.: 777874291, e-mail: novakokr@seznam.cz</p>
<p>Investor: Město Libčice nad Vltavou</p>	<p>Stupeň PD: DPS Datum: 8/2024</p>

OBSAH

A - TECHNICKÁ ZPRÁVA

1. IDENTIFIKAČNÍ ÚDAJE	1
2. ZADÁNÍ PRÁCE	2
3. ANALÝZA ÚZEMÍ – POPIS SOUČASNÉHO STAVU	2
4. PŘEDMĚT NÁVRHU	3
5. TECHNOLOGIE VÝSADEB	3-5
6. SPECIFIKACE ROSTLINNÉHO MATERIÁLU	6
7. HARMONOGRAM NÁSLEDNÉ PÉČE	7
8. REFERENČNÍ FOTOGRAFIE	8

B - VÝKRESOVÁ ČÁST

1. SITUAČNÍ VÝKRES	01 (1 x A3)
2. OSAZOVACÍ VÝKRESY – ČÁST A, B, C	02-04 (3 x A3)

IDENTIFIKAČNÍ ÚDAJE PROJEKTU A ZPRACOVATELE

Název akce:	NÁVRH VÝSADEB ALEJÍ, CEST A STEZEK V KRAJINĚ KOLEM LIBČIC NAD VLTAVOU - ALEJ CHÝNOV
Lokalita:	Extravilán města Libčice nad Vltavou, pozemek parc. č. 480/9, 480/3, k. ú. Chýnov [681814], LV 10001 (město Libčice nad Vltavou), sousední pozemky s uděleným souhlasem: 480/2, 480/4, 480/18, LV 1172 (pan Josef Rous)
Zadavatel:	Město Libčice nad Vltavou
Autor:	Ing. Adéla Humlová, DiS. Na Skalách 1220, 278 01 Kralupy nad Vltavou +420 736 141 365, adela@atelieramabilis.cz Ing. Kristýna Vašková, DiS., Smolnice 54, 439 14 tel: 777 874 291, email: novakokr@seznam.cz

ZADÁNÍ PRÁCE

Zadáním práce je vytvořit návrh jednostranného stromořadí podél staré polní cesty, která byla v nedávné době obnovena. Součástí návrhu je návrh druhové skladby dřevin, technologie výsadby a projednání s vlastníky a pachtýři dotčených pozemků.

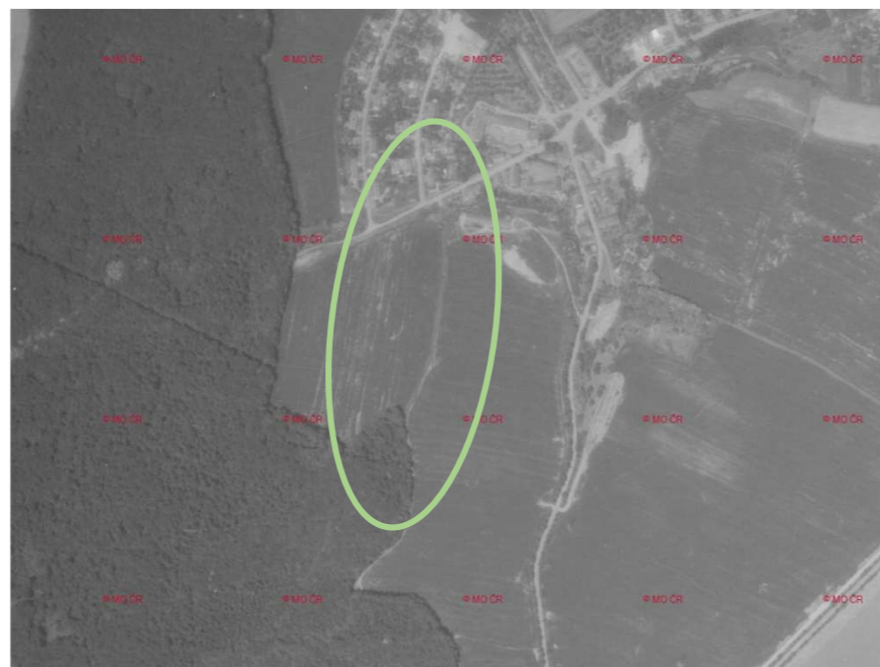
ANALÝZA ÚZEMÍ

V nedávné době došlo k obnově staré polní cesty vedoucí z Libčic směrem k Chýnovskému háji. V místě kdysi bývala úvozová cesta, která byla v době kolektivizace zavezena a zcelena s dalšími půdními bloky. Místní farmář pan Josef Rous cestu obnovil a osel travní směsí.

Přes cestu vede ve dvou místech vysoké napětí, které negativně ovlivňuje atmosféru místa.



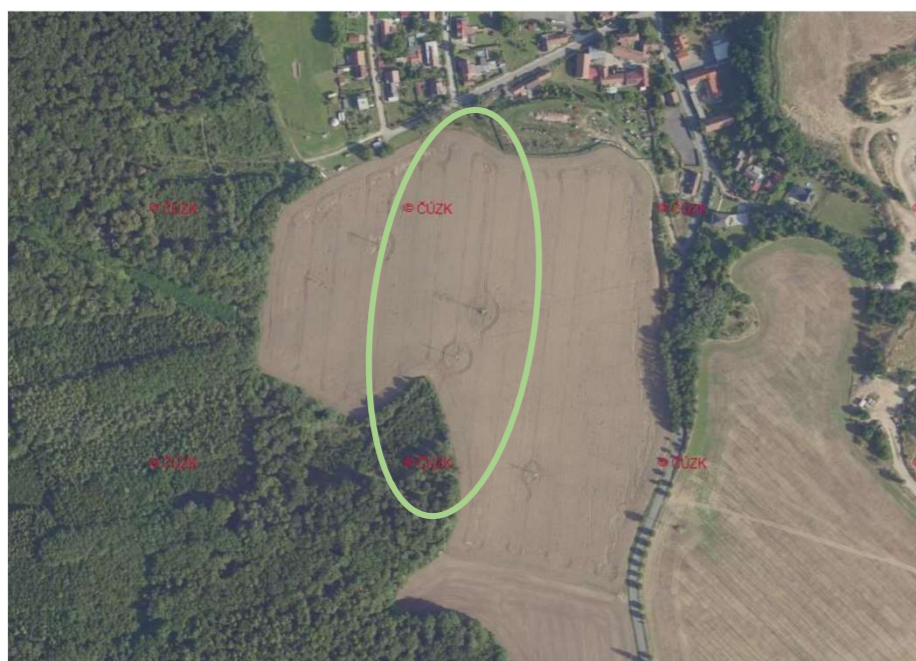
Letecký snímek z roku 1953



Letecký snímek z roku 1969



Letecký snímek z roku 1975



Letecký snímek z roku 2023



terénní průzkum, jaro 2024



PŘEDMĚT NÁVRHU

Vzhledem k prostorovým možnostem a výskytu inženýrských sítí je alej podél obnovené polní cesty rozdělena na jednotlivé části. Na začátku aleje, za poldrem a přejezdem pro zemědělskou techniku je pozemek dostatečně široký pro založení dvouřadé smíšené ovocné aleje. Jedná se o vysokokmeny - tradiční odrůdy ovocných stromů třešní, jabloní a slivoní, roubené na bujných podnožích (viz SPECIFIKACE ROSTLINNÉHO MATERIÁLU, str., strana 6).

V ochranném pásmu vysokého napětí jsou navrženy domácí keře, které snesou velmi dobře řez, a to líska obecná, ptačí zob obecný a svída krvavá. Keře bude nutné udržovat ve výšce 3 m dle energetického zákona č. 458/2000 Sb.

Navržená alej vytvoří nový krajinný prvek v území, zvýší biodiverzitu a stabilitu území. V neposlední řadě zvýší estetickou hodnotu území, jeho průchodnost a uživatelskou kvalitu.

TECHNOLOGIE VÝSADEB

DOPORUČENÉ STANDARDY

Technologie výsadeb je navržena v souladu s platnými standardy Agentury ochrany přírody (AOPK ČR), které si lze stáhnout na webových stránkách <https://nature.cz/platne-standardy>.

Jedná se zejména o následující standardy:

AOPK: SPPK A02 001 Výsadba stromů

AOPK: SPPK A02 002 Řez stromů

AOPK: SPPK C02 003 Funkční výsadby ovocných dřevin v zemědělské krajině

AOPK: SPPK C02 005 Péče o funkční výsadby ovocných dřevin

AOPK: SPPK A02 003 Výsadba a řez keřů a lián

POŽADAVKY NA VÝSADBOVÝ MATERIÁL

- Použitý výsadbový materiál musí být z fytopatologického hlediska nezávadný s platným fytopatologickým pasem.
- Je požadováno výchovnými zásahy korunu postupně zvednout na 2 m.
- Vhodné kultivary a podnože jsou uvedeny v seznamu rostlinného materiálu. Je možné vysázet i jiné tradiční odrůdy dle aktuální nabídky ovocné školky a v souladu se standardem AOPK: SPPK C02 003 Funkční výsadby ovocných dřevin v zemědělské krajině.
- Ovocné stromy musí vykazovat charakteristické znaky odrůdy.
- U stromů nesmí během transportu, skladování a výsadbě dojít k přischnutí a přemrznutí kořenového systému.
- Stromy zajištěné k výsadbě musí být označeny etiketou identifikující celý název rostliny včetně latinského názvu.
- Stromy, při jejichž dobývání byly přeřezány kořeny o průměru větším než 2 cm, nejsou pro výsadbu akceptovatelné.
- Kmeny stromů nesmí vykazovat nezahojené poškození o průměru větším než 10 mm související s běžnými pěstitelskými zásahy, nebo vlivy počasí. Stejně tak nepřijatelné jsou rány v jakémkoliv stádiu zacelování způsobené špatným nebo pozdním pěstitelským zásahem (například pozdním odstraněním alternativního terminálu, příliš silných kosterních větví nebo bočního obrostu kmene). Nepřijatelná jsou jakákoliv jiná čerstvá poškození kmene a kosterních větví.

- o Doporučené kontakty na nákup rostlinného materiálu:

Ovocné školky Klášter (<https://www.skolky-klaster.cz/>)

Ovocná školka Stanislava Bočka (<http://vysokokmeny.cz/>)

Ovocná školka Buřil (<https://www.skolky-buril.cz/>)

Lesní a okrasné školky Arnika (<https://www.arnikaskolky.cz/>)

Lesoškolky (<https://lesoskolky.cz/>)

Školní lesní podnik ČZU, Kostelec nad Černými Lesy (<https://lesy.czu.cz/cs>)

KVALITATIVNÍ PARAMETRY VÝSADBY STROMŮ

U navržených výsadeb musí být dodrženy technologické postupy dle příslušných standardů. Výsadba bude probíhat dle následujících kvalitativních parametrů:

- o Výsadbová jáma bude realizována větší, než jsou kořeny stromů. Pokud bude realizována strojně, nesmí být provedena v takové hloubce, aby došlo k narušení kapilarity půdy. Stávající zemina ve výsadbové jámě bude nakypřena. Jako výsadbový substrát bude použita svrchní stávající ornice z výkopu.
- o Tvar výsadbové jámy je vhodný volit hranatý nebo paprscitý, aby při růstu kořenů nedocházelo ke „květináčovému efektu“, kdy se kořeny stáčí ve výsadbové jámě a neprokoření dále do okolního prostředí.
- o Bude-li výkop výsadbové jámy proveden strojně, dojde k nakypření stěn jámy.
- o Hloubka výsadby nesmí přesáhnout výšku kořenového krčku (místo roubování / štěpování), neboli strom bude vysazen do stejné hloubky, jak rostl ve školce. Musí být zabráněno sesedávání substrátu (zhutněním zeminy) pod kořenovým systémem.
- o V případě nepředpokládaných půdních podmínek a problémů s podložím (např. vysoká hladina spodní vody) bude způsob řešení výsadby konzultován s autorským dozorem.
- o Stromy budou zasazeny do výsadbové jámy s funkční závlahovou mísou o průměru 1 m a kapacitě min. 80 l. Ke každému stromu budou přidány 3 tablety pomalu rozpustného hnojiva.
- o Stromy budou kotveny třemi kůly (viz obr. na straně 5) tak, aby nedošlo k jejich poranění kotvením. Kůly budou impregnované, nové, průměr 8 cm o celkové délce 250 cm, kotvené 50 -70 cm do země. Strom bude ke kůlům přichycen úvazkem max. 10 cm pod nasazením koruny.
- o Kmen bude ochráněn proti korní spále nátěrem (typu Arbo-flex nebo FlexSkin) dle návodu na použití (tj. vč. penetrační vrstvy, je-li potřeba dle technického listu výrobku), do výšky 10 cm pod korunu stromu a také ochranným nátěrem proti okusu zvěří (typu WOBRA).
- o Při výsadbě bude proveden výchovný řez (dle SPPK A02 002).
- o Stromy budou při výsadbě zality. Po výsadbě bude povrch závlahové mísy namulčován drcenou kůrou nebo dřevní štěpkou o vrstvě do 100 mm, mulčování bude ukončeno 100 mm od kořenového krčku stromu. Kořenový krček nesmí být zamulčován.
- o Je doporučeno instalovat berličky pro dravce, aby nedocházelo k lámání terminálních výhonů stromů dravci a pachové ohradníky proti odpuzení divoké zvěře.

STRUČNÝ NÁVOD - VÝSADBA OVOCNÉHO STROMU

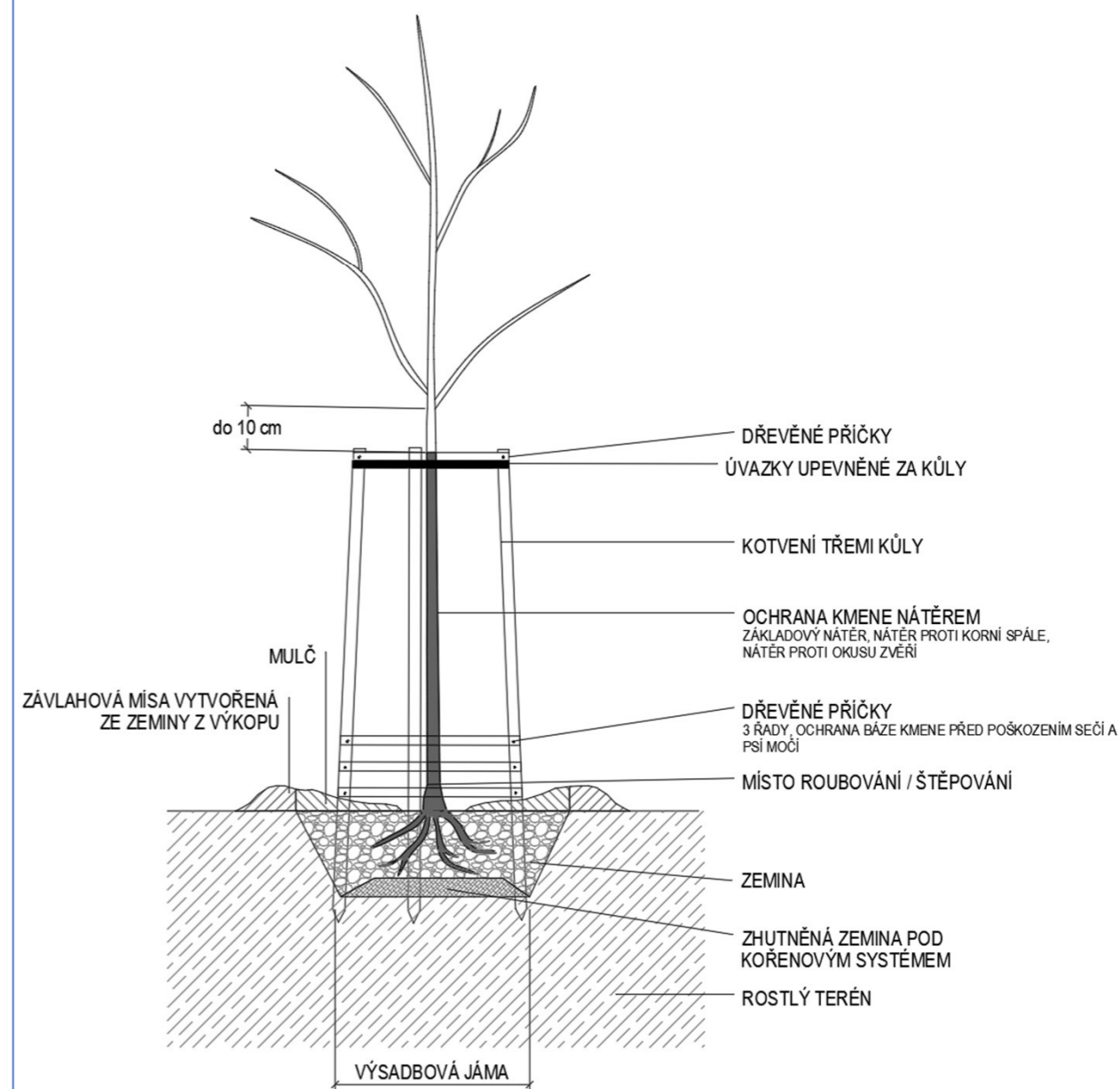
- Vyhlobíme jámu cca 30 cm hlubokou a dostatečně širokou pro kořeny stromů.
- Zatlučeme kůly (50 - 70 cm do země).
- Zkontrolujeme hloubku výsadby (např. pomocí násady lopaty nebo tyče). Místo roubování / štěpování musí být cca 10 cm nad terénem. Pokud je níž, musíme dosypat na dno jámy dostatečné množství zeminy.
- Dno jámy ušlapeme.
- Zkontrolujeme kořeny. Odstraníme všechny poškozené a zaschlé kořeny.
- Opatrně vložíme strom a ke stranám jámy dáme 3 tablety hnojiva.
- Zaspeme zeminou a lehce ušlapeme.
- Ze zbylé zeminy vytvoříme závlahovou mísu v průměru 0,8 m.
- Upevníme úvazek.
- Provedeme zálivku.
- Zamulčujeme závlahovou mísu. Mulč nesmí být zahrnut až ke kmeni stromu!
- Provedeme nátěr kmene do výšky 10 cm pod korunu stromu. Nejdříve základový nátěr, poté nátěr proti korní spále a nakonec proti okusu zvěří. Nátěry provádíme za příznivého počasí. Jednotlivé vrstvy musí před dalším nátěrem zaschnout.

KVALITATIVNÍ PARAMETRY VÝSADBY KEŘŮ

U navržených výsadeb musí být dodrženy technologické postupy dle příslušného standardu. Výsadba bude probíhat dle následujících kvalitativních parametrů:

- Při výsadbě prostokořenných sazenic musí být odstraněny nebo zakráčeny všechny poškozené nebo zaschlé kořeny.
- U rostlin v pěstebních nádobách je nutné uvolnit přirozeně utvořené kořeny a zakrátit jejich poškozené části.
- Při výsadbě dochází k umístění kořenového krčku nebo rozvětvení rostliny do úrovně terénu nebo mírně pod něj.
- Bude proveden povýsadbový srovnávací (komparativní) řez.
- Keřové plochy je potřeba chránit před okusem zvěří oplocenkou z ovčího pletiva a instalací pachových ohradníků.

VÝSADBA STROMU - MODELOVÝ ŘEZ



NÁSLEDNÁ PÉČE

Následná péče bude probíhat po dobu 3 let dle HARMONOGRAMU NÁSLEDNÉ PÉČE (strana 7).

SPECIFIKACE ROSTLINNÉHO MATERIÁLU

č.p.	značka	Název rostlinného materiálu	Specifikace	Počet kusů
1.	MD	<i>Malus domestica</i> (cca 3 odrůdy, např. Kožená reneta podzimní/zimní, Matčino, Průsvitné letní, Panenské, Croncelské, Řehtáč soudkovitý, Gravštýnské, Ontario, Strýmka...) jabloň domácí	vysokokmen, prostokořenný, podnož semenáč , OK 6-8	6
2.	PA	<i>Prunus avium</i> ovocné (3 odrůdy, např. Burlat, Kaštánka, Karešova, Napoleonova, Kordia, Lyonská, Schneiderova, Rychlice...) třešeň ptačí	vysokokmen, prostokořenný, podnož ptáčnice , OK 6-8	6
3.	PD	<i>Prunus domestica</i> (tradiční odrůda odolná proti Šarce, např. Domáci Velkoplodá) švestka domácí	vysokokmen, prostokořenný, podnož myrobalán , OK 6-8	5
4.	CA	<i>Corylus avellana</i> líška obecná	vel. 50-80	22
5.	LV	<i>Ligustrum vulgare</i> ptačí zob obecný	vel. 50-80	24
6.	CS	<i>Cornus sanguinea</i> svída krvavá	vel. 50-80	24
CELKEM STROMŮ				17
CELKEM KEŘŮ				70

Pozn.: přesný výběr tradičních odrůd dle aktuální nabídky ovocné školky

HARMONOGRAM NÁSLEDNÉ PÉČE

1. rok po založení	
1.	zalití stromků vodou 100 l/strom, 12 x za rok
2.	zalití keřů vodou 10 l/keř, 12 x za rok
3.	celková detailní terénní kontrola všech výsadeb, 2 opakování za rok
4.	pletí výsadbových mís, 4 x za rok
5.	výchovný řez stromů a keřů, odstraňování obrostů
6.	kontrola úvazků a kůlů
7.	doplnění mulče k závlahovým mísám
8.	pravidelná kontrola výsadeb z hlediska výskytu chorob a škůdců a bezodkladné ošetření napadených dřevin, resp. preventivní ošetření (dle významu napadení).

2. rok po založení	
1.	zalití stromků vodou 100 l/strom, 8-12 x za rok
2.	zalití keřů vodou 10 l/keř, 8-12 x za rok
3.	celková detailní terénní kontrola všech výsadeb, 2 opakování za rok
4.	pletí výsadbových mís, 4 x za rok
5.	výchovný řez stromů a keřů, odstraňování obrostů
6.	kontrola úvazků a kůlů
7.	doplnění mulče k závlahovým mísám
8.	pravidelná kontrola výsadeb z hlediska výskytu chorob a škůdců a bezodkladné ošetření napadených dřevin, resp. preventivní ošetření (dle významu napadení).

3. rok po založení	
1.	zalití stromků vodou 100 l/strom, 8 x za rok
2.	zalití keřů vodou 10 l/keř, 8-12 x za rok
3.	celková detailní terénní kontrola všech výsadeb, 2 opakování za rok
4.	pletí výsadbových mís, 4 x za rok
5.	výchovný řez stromů a keřů, odstraňování obrostů
6.	kontrola úvazků a kůlů
7.	doplnění mulče k závlahovým mísám
8.	pravidelná kontrola výsadeb z hlediska výskytu chorob a škůdců a bezodkladné ošetření napadených dřevin, resp. preventivní ošetření (dle významu napadení).

Pozn. : V následujících letech je potřeba kontrolovat výsadby a pokračovat v údržbě (povolovat úvazky, provádět řez dle konkrétního druhu). Kůl s úvazky se doporučuje odstranit až bude strom dostatečně prosperovat a odolávat větrným podmínkám (cca za 6 let od výsadby).



Prunus avium, ovocný kultivar – třešeň ptačí



Malus domestica – jabloň domácí



Prunus domestica – švestka domácí



Ligustrum vulgare – ptačí zob obecný



Corylus avellana – líska obecná



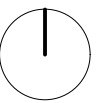
Cornus sanguinea – svída krvavá

B - VÝKRESOVÁ ČÁST



NÁZEV AKCE: **NÁVRH ALEJE A2 - ALEJ CHÝNOV**

R&CC, s.r.o.
 Thámová 221/7
 186 00 Praha 8
 IČO: 61461881
 736 141 365
 adela@atelieramabilis.cz



VÝKRES: **SITUAČNÍ VÝKRES**

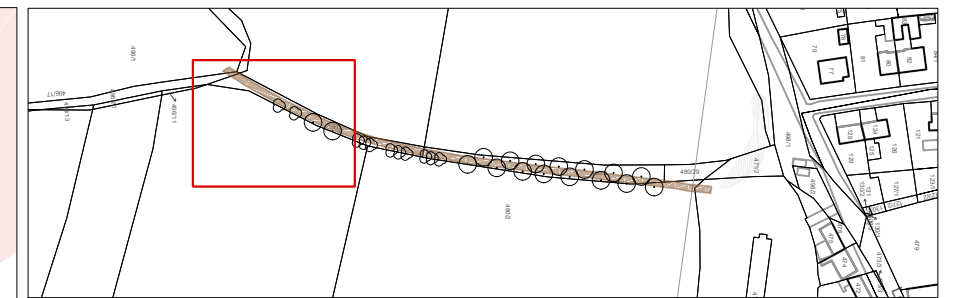
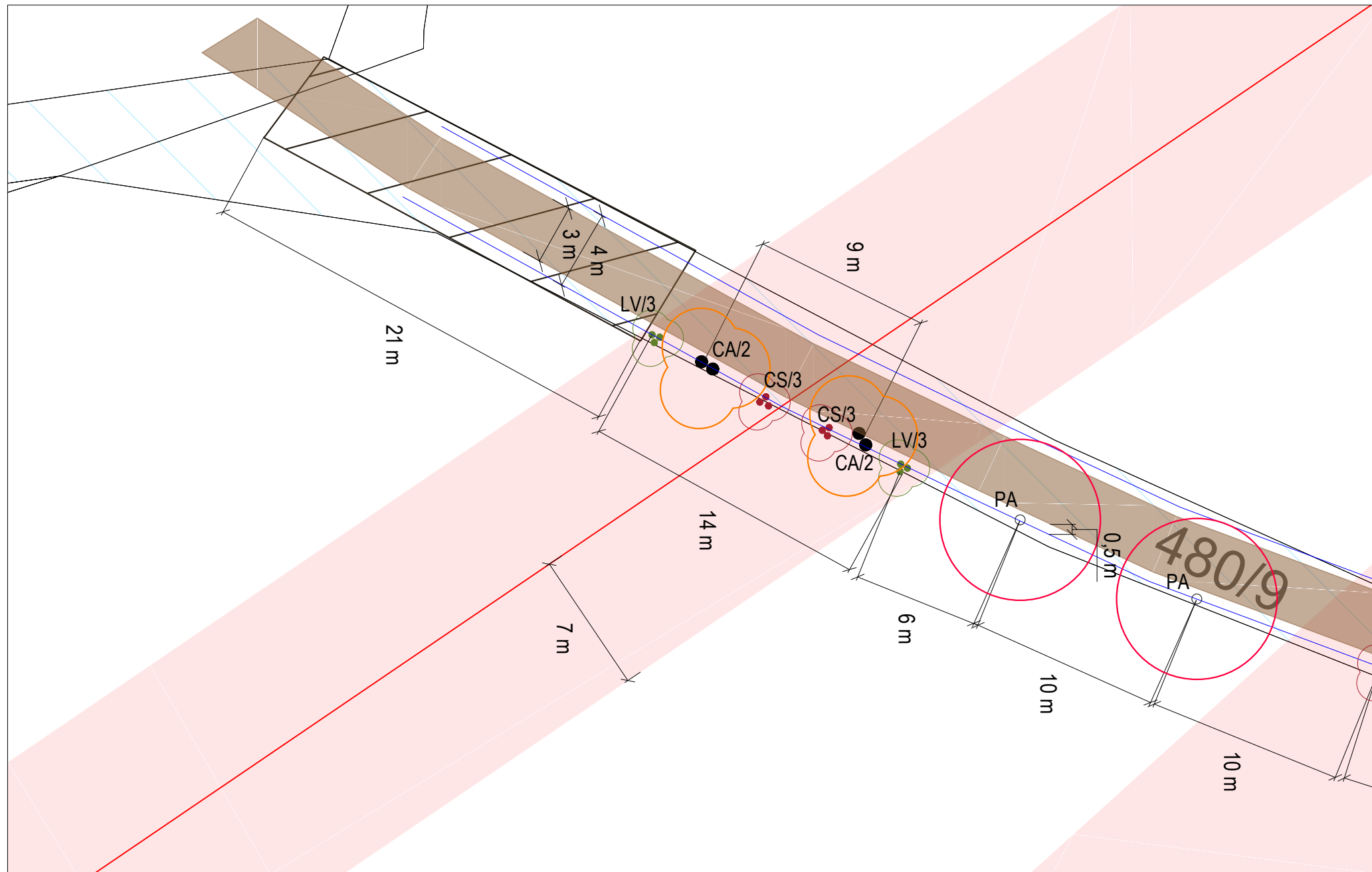
MÍSTO: Libčice nad Vltavou

AUTOR: Ing. Adéla Humlová, DiS., Ing. Kristýna Vašková, DiS.

OBJEDNATEL: Město Libčice nad Vltavou, nám. Svobody 90, 252 66 Libčice nad Vltavou

Č. VÝKRESU: **01**

MĚŘÍTKO: 1:1000
 STUPEŇ: -
 FORMÁT: 2x A4
 DATUM: 8/2024



LEGENDA

- pozemky města Libčice nad Vltavou
- pěšina zachovaná v šířce 3 m (zbytek travnaté plochy mez s výsadbami stromů)
- výtčovací linie 0,5 m od pěšiny
- Malus domestica* - jabloň domácí (3 tradiční odrůdy, podnož jabl. semenáč)
- Prunus domestica* - švestka domácí (tradiční odrůda odolná proti Šarce, podnož myrobalán)
- Prunus avium* - třešeň ptačí (3 tradiční odrůdy, podnož ptáčnice)
- Corylus avellana* - líska obecná
- Ligustrum vulgare* - ptačí zob obecný
- Cornus sanguinea* - svída krvavá
- berlička pro dravce
- návrh přejezdu pro ZT
- el. vedení včetně ochranného pásma
- plyn

pozn.: nutné souhlasy vlastníků

návrh je relativní, vztahuje se k pěšině široké 3 m, kterou je nutné ve stávající travnaté ploše vytyčit
uživatel zemědělské půdy (zdroj LPIS) - pan Josef Rous

č.p.	značka	Název rostlinného materiálu	Specifikace	Počet kusů
1.	MD	<i>Malus domestica</i> (cca 3 odrůdy, např. Kožená reneta podzimní/zimní, Matčino, Průsvitné letní, Panenské, Croncelské, Řehtáč soudkovitý, Gravštyňské, Ontario, Strymka...)	vysokokmen, prostokořenný, podnož semenáč, OK 6-8	0
		jabloň domácí		
2.	PA	<i>Prunus avium</i> ovocné (3 odrůdy, např. Burlat, Kaštánka, Karešova, Napoleonova, Kordia, Lyonská, Schneiderova, Rychlice...)	vysokokmen, prostokořenný, podnož ptáčnice, OK 6-8	2
		třešeň ptačí		
3.	PD	<i>Prunus domestica</i> (tradiční odrůda odolná proti Šarce, např. Domáci Velkoplodá)	vysokokmen, prostokořenný, podnož myrobalán, OK 6-8	0
		švestka domácí		
4.	CA	<i>Corylus avellana</i>	vel. 50-80	4
		líska obecná		
5.	LV	<i>Ligustrum vulgare</i>	vel. 50-80	6
		ptačí zob obecný		
6.	CS	<i>Cornus sanguinea</i>	vel. 50-80	6
		svída krvavá		
CELKEM STROMŮ				2
CELKEM KEŘŮ				16

Pozn.: Druhy keřů sázet ve skupinkách tak, aby mezi jednotlivými skupinkami vznikly větší mezery (cca 1,5 m). Výsadby musí vypadat přirozeně, není žádoucí jednotný spon. Vytyčení výsadeb odsouhlasí AD.

Pozn.: Přesný výběr tradičních odrůd dle aktuální nabídky ovocné školky

NÁZEV AKCE: **NÁVRH ALEJE A2 - ALEJ CHÝNOV**

VÝKRES: **OSAZOVACÍ PLÁN - část A**

MÍSTO: Libčice nad Vltavou

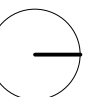
OBJEDNATEL: Město Libčice nad Vltavou, nám. Svobody 90, 252 66 Libčice nad Vltavou

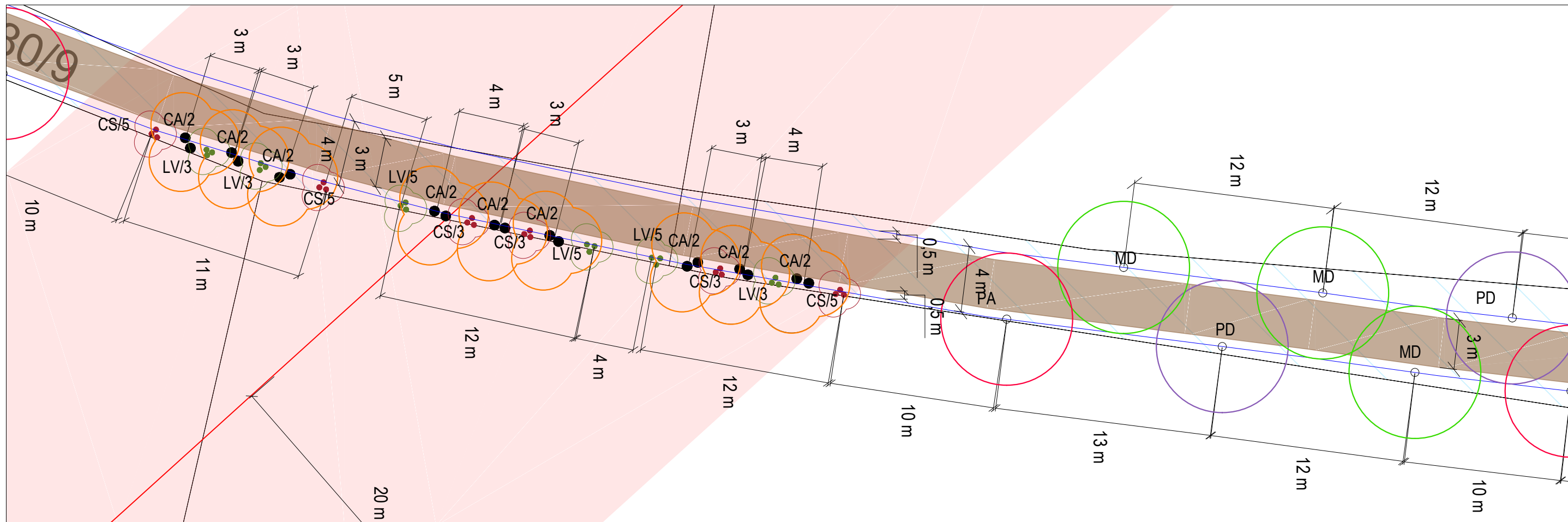
R&CC, s.r.o.
Thámová 221/7
186 00 Praha 8
IČO: 61461881
736 141 365
adela@atelieramabilis.cz

AUTOR: Ing. Adéla Humlová, DiS., Ing. Kristýna Vašková, DiS.

Č. VÝKRESU: **02**

MĚŘÍTKO: 1:250
STUPEŇ: -
FORMÁT: 2xA4
DATUM: 8/2024





č.p.	značka	Název rostlinného materiálu	Specifikace	Počet kusů
1.	MD	<i>Malus domestica</i> (cca 3 odrůdy, např. Kožená reneta podzimní/zimní, Matčino, Průsvitné letní, Panenské, Croncelské, Řehtáč soudkovitý, Gravštýnské, Ontario, Strýmka...)	vysokokmen, prostokořenný, podnož semenáč, OK 6-8	3
		jabloň domácí		
2.	PA	<i>Prunus avium</i> ovocné (3 odrůdy, např. Burlat, Kaštánka, Karešova, Napoleonova, Kordia, Lyonská, Schneiderova, Rychlice...)	vysokokmen, prostokořenný, podnož ptáčnice, OK 6-8	1
		třešeň ptačí		
3.	PD	<i>Prunus domestica</i> (tradiční odrůda odolná proti Šarce, např. Domáci Velkoplodá)	vysokokmen, prostokořenný, podnož myrobalán, OK 6-8	2
		švestka domácí		
4.	CA	<i>Corylus avellana</i>	vel. 50-80	18
		líška obecná		
5.	LV	<i>Ligustrum vulgare</i>	vel. 50-80	18
		ptačí zob obecný		
6.	CS	<i>Cornus sanguinea</i>	vel. 50-80	18
		svída krvavá		
		CELKEM STROMŮ		6
		CELKEM KEŘŮ		54

Pozn.: Přesný výběr tradičních odrůd dle aktuální nabídky ovocné školky

Pozn.: Druhy keřů sázet ve skupinkách tak, aby mezi jednotlivými skupinkami vznikly větší mezery (cca 1,5 m). Výsadby musí vypadat přirozeně, není žádoucí jednotný spon. Vytýčení výsadeb odsouhlasí AD.



LEGENDA

- pozemky města Libčice nad Vltavou
- pěšina zachovaná v šířce 3 m (zbytek travnaté plochy mez s výsadbami stromů)
- vtyčovací linie 0,5 m od pěšiny
- Malus domestica* - jabloň domácí (3 tradiční odrůdy, podnož jabl. semenáč)
- Prunus domestica* - švestka domácí (tradiční odrůda odolná proti Šarce, podnož myrobalán)
- Prunus avium* - třešeň ptačí (3 tradiční odrůdy, podnož ptáčnice)
- Corylus avellana* - líška obecná
- Ligustrum vulgare* - ptačí zob obecný
- Cornus sanguinea* - svída krvavá

- berlička pro dravce
- návrh přejezdu pro ZT
- el. vedení včetně ochranného pásma
- plyn

pozn.: nutné souhlasy vlastníků

návrh je relativní, vztahuje se k pěšině široké 3 m, kterou je nutné ve stávající travnaté ploze uživatel zemědělské půdy (zdroj LPIS) - pan Josef Rous

NÁZEV AKCE: **NÁVRH ALEJE A2 - ALEJ CHÝNOV**

VÝKRES: **OSAZOVACÍ PLÁN - část B**

MÍSTO: Libčice nad Vltavou

OBJEDNATEL: Město Libčice nad Vltavou, nám. Svobody 90, 252 66 Libčice nad Vltavou

R&CC, s.r.o.
Thámova 221/7
186 00 Praha 8
IČO: 61461881
736 141 365
adela@atelieramabilis.cz

AUTOR: Ing. Adéla Humlová, DiS., Ing. Kristýna Vašková, DiS.

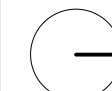
Č. VÝKRESU: **03**

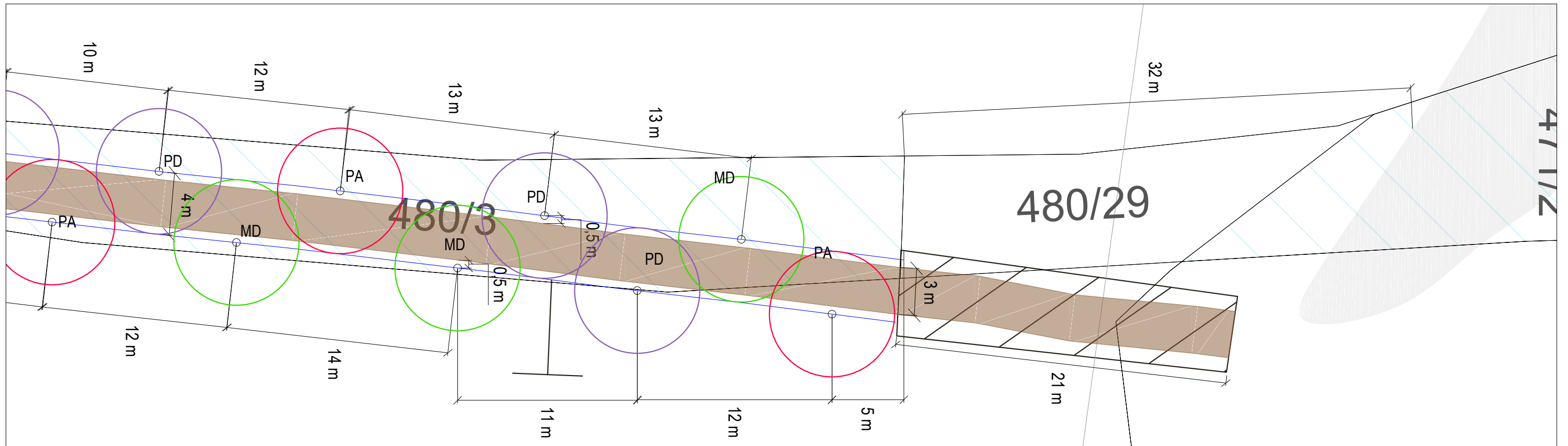
MĚŘÍTKO: 1:250

FORMÁT: 2xA4

STUPEŇ: -

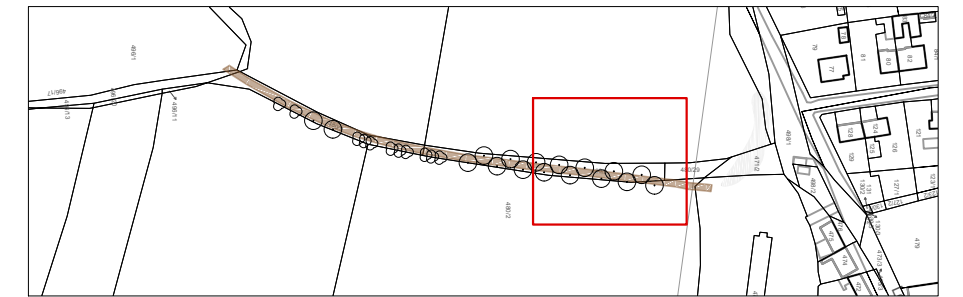
DATUM: 8/2024





č.p.	značka	Název rostlinného materiálu	Specifikace	Počet kusů
1.	MD	<i>Malus domestica</i> (cca 3 odrůdy, např. Kožená reneta podzimní/zimní, Matčino, Průsvitné letní, Panenské, Croncelské, Řehtáč soudkovitý, Gravštýnské, Ontario, Strýmka...)	vysokokmen, prostokořenný, podnož semenáč, OK 6-8	3
		jabloň domácí		
2.	PA	<i>Prunus avium</i> ovocné (3 odrůdy, např. Burlat, Kaštánka, Karešova, Napoleonova, Kordia, Lyonská, Schneiderova, Rychlice...)	vysokokmen, prostokořenný, podnož ptáčnice, OK 6-8	3
		třešeň ptačí		
3.	PD	<i>Prunus domestica</i> (tradiční odrůda odolná proti Šarce, např. Domáci Velkoplodá)	vysokokmen, prostokořenný, podnož myrobalán, OK 6-8	3
		švestka domácí		
4.	CA	<i>Corylus avellana</i>	vel. 50-80	0
		líška obecná		
5.	LV	<i>Ligustrum vulgare</i>	vel. 50-80	0
		ptačí zob obecný		
6.	CS	<i>Cornus sanguinea</i>	vel. 50-80	0
		svída krvavá		
CELKEM STROMŮ				9
CELKEM KEŘŮ				0

Pozn.: Druhy keřů sázet ve skupinkách tak, aby mezi jednotlivými skupinkami vznikly větší mezery (cca 1,5 m). Výsadby musí vypadat přirozeně, není žádoucí jednotný spon. Vytýčení výsadeb odsouhlasí AD.



LEGENDA

- pozemky města Libčice nad Vltavou
- pěšina zachovaná v šířce 3 m (zbytek travnaté plochy mez s výsadbami stromů)
- vytyčovací linie 0,5 m od pěšiny
- Malus domestica* - jabloň domácí (3 tradiční odrůdy, podnož jabl. semenáč)
- Prunus domestica* - švestka domácí (tradiční odrůda odolná proti Šarce, podnož myrobalán)
- Prunus avium* - třešeň ptačí (3 tradiční odrůdy, podnož ptáčnice)
- Corylus avellana* - líška obecná
- Ligustrum vulgare* - ptačí zob obecný
- Cornus sanguinea* - svída krvavá
- berlička pro dravce
- návrh přejezdu pro ZT
- el. vedení včetně ochranného pásma
- plyn

pozn.: nutné souhlasy vlastníků

návrh je relativní, vztahuje se k pěšině široké 3 m, kterou je nutné ve stávající travnaté ploše vytyčit

uživatel zemědělské půdy (zdroj LPIS) - pan Josef Rous

Pozn.: Přesný výběr tradičních odrůd dle aktuální nabídky ovocné školky

NÁZEV AKCE: **NÁVRH ALEJE A2 - ALEJ CHÝNOV**

VÝKRES: **OSAZOVACÍ PLÁN - část C**

MÍSTO: Libčice nad Vltavou

OBJEDNATEL: Město Libčice nad Vltavou, nám. Svobody 90, 252 66 Libčice nad Vltavou

R&CC, s.r.o.
Thámová 221/7
186 00 Praha 8
IČO: 61461881
736 141 365
adela@atelieramabilis.cz

AUTOR: Ing. Adéla Humlová, DiS., Ing. Kristýna Vašková, DiS.

Č. VÝKRESU: **04**

MĚŘÍTKO: 1:250

STUPEŇ: -

FORMÁT: 2x44

DATUM: 8/2024

