



září
2015

zdarma

LIBČICKÉ POSVÍCENÍ 2015





Zprávy z radnice v kostce

Dne 29. července se uskutečnilo 5. zasedání zastupitelstva našeho města. Na programu jednání bylo celkem 12 bodů. Jako první bod zastupitelé projednali prodej pozemku tzv. „shromaždiště“ firmě RHG s.r.o.. Tato firma provozuje v Kralupech n/Vlt. a v Roztokách zdravotnická zařízení a v Libčicích má zájem na zakoupeném pozemku vybudovat podobné zařízení, které kromě lůžkového oddělení bude poskytovat i lékařské služby obyvatelstvu. Firma předpokládá, že veškeré lékařské služby v našem městě budou do tohoto objektu soustředěny. Pro prodej pozemku hlasovali zastupitelé zvolení za ANO, TOP 09 a Liběhrad, ostatní zastupitelé se hlasování zdrželi.

V dalším bodě se na návrh zastupitelů zvolených za spolek LOS projedná-

val bod „Oživení libčické náplavky“. Po rozsáhlé diskusi bylo rozhodnuto, že k tomuto bodu bude svoláno pracovní zastupitelstvo.

V dalších bodech bylo schváleno čerpání rozpočtu města za 1. pololetí 2015, přijetí dotace v hodnotě Kč 312 000 na veřejné práce a úprava rozpočtu města č. 3/2015. Byla schválena obecně závazná vyhláška o veřejném pořádku a udržování čistoty na území města. Zastupitelstvo také souhlasilo s vytvořením pracovní skupiny ke zpracování Strategického plánu města a souhlasilo s prodejem pozemku občanovi Libčic.

Posledním bodem této schůze zastupitelstva bylo odsouhlasení výstavby druhé etapy chodníku v Kralupské ulici. Schůze zastupitelstva skončila ve 23 hodin 20 minut.

LETNÍ ZASEDÁNÍ INVESTIČNÍ KOMISE

V letním horku zasedala investiční komise rady města na svém třetím jednání. Přinášíme vám výtah z nejdůležitějších bodů jednání komise:

Kanalizace a vodovod v ulici Vltavská k STK:

V současné době je vypracována projektová dokumentace na provedení kanalizace a vodovodu v ulici Vltavská k STK. Zároveň s touto akcí byla vypracována projektová dokumentace na provedení kanalizace v ulici U Krytu.

Závěr: Investiční komise doporučuje předloženou projektovou dokumentaci přezkontrolovat a následně podat na stavební úřad pro vydání příslušného stavebního povolení.

Povrch ulice V Akátech:

V této ulici byla provedena v r. 2014 kanalizace a vodovod. V současné době se jeví povrch ulice jako stabilizovaný. Komise projednala možnosti provedení povrchu a shodla se na řešení kombinace zámkové dlažby jako středního pochodzího pruhu a vegetačních tvárnic jako postranních jízdních pruhů, obdobně jak již byly tyto komunikace ve městě v minulosti realizovány.

Závěr: Investiční komise souhlasí se zařazením do plánu akcí na rok 2016.

Rekonstrukce budovy ZUŠ:

Na minulém jednání investiční komise byly detailně probrány záležitosti ohledně vlastní budovy ZUŠ. Předmětem diskuse bylo řešení přilehlé zahrady, která ve své podstatě vznikla po vyčištění tamních prostor a vypovězení převážně neužívaných zahrádek. V současné době je předjednána konzultace za účelem vypracování studie komplexního řešení spodní i vrchní zahrady, tj. celého okolí budovy ZUŠ. Mělo by dojít k přesunu stávajícího bazénu, vybudování pódia atd. V minulosti byl údajně vypracován projekt na řešení zahrady.

Závěr: Investiční komise žádá o prověření, zda zmiňovaný projekt je dostupný a mohl by sloužit jako výchozí podklad pro budoucí studii.

Navýšení kapacity mateřské školy:

Na minulých jednáních diskutované varianty vyústily v konečnou variantu zvýšení kapacity MŠ přístavbou solitérní jednotičky pro 28 dětí s provozním propojením na zadní trakt stávající budovy MŠ. Návrh dispozice byl na příslušných úrovních diskutován a požadované změny jsou zapracovávány do finální podoby pro vypracování projektové dokumentace pro stavební povolení.

Závěr: Investiční komise bere na vědomí informace o postupu daného projektu.

Projekt města na oživení Libčické náplavky:

Bylo konstatováno, že na stavebním úřadě je původní projektová dokumentace od ateliéru Hoffman, původní stavební povolení již pozbylo platnosti. Dle usnesení zastupitelstva bude svoláno pracovní jednání všech členů zastupitelstva města k projednání projektu „Oživení Libčické náplavky“.

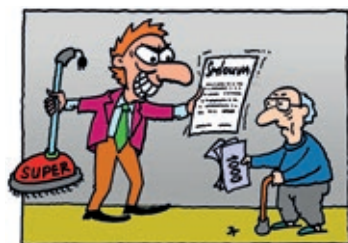
Investiční komise a přítomní hosté diskutovali nad projektem, nad možnostmi úprav, nad prioritami záměru i možnostech ušetření financí města, nad propojením a umožněním cyklostezky až k areálu AFK, návaznosti na další služby, nad využitelností jednotlivých úseků zanesených v projektové dokumentaci a srovnání s vynaložením finančních prostředků. V této souvislosti bylo otevřeno téma možné výstavby nové multifunkční haly (v místě dnešního sokolského areálu), kde při vynaložení pochopitelně vyšších nákladů by ale bylo nesrovnatelně vyšší využití této stavby. Navíc tato stavba by si na rozdíl od náplavky byla schopna na sebe vydělávat (brány v potaz i provozní náklady).

Závěr: Investiční komise se seznámila s projektovou dokumentací Libčické náplavky a podporuje širší jednání na úrovni všech zastupitelů o řešení rozsahu náplavky v souvislosti s vynaložením finančních prostředků.

Ing. Jirí Láin, předseda investiční komise

Ing. Pavel Bartoš, MBA, starosta

DISTANČNÍ SMLOUVA V RUKOU ŠMEJDŮ ŠMEJDŮ ŠMEJDŮ



Distanční smlouvy jsou smlouvy uzavřené „na distanc“, tedy na dálku, jak už sám název napovídá. Co si ale máme pod tím představit? Podle §53 občanského zákoníku jsou to smlouvy, které lze uzavřít, aniž by smluvní strany seděly u jednoho stolu, tzn., že není nutné, aby byla smlouva stvrzena vlastnoručními

podpisy účastníků, tedy prodávajícího a kupujícího. Takovéto sjednání nákupu zboží po telefonu či přes internetové obchody má své výhody, neboť díky tomu se náš nákup urychlí a z pohodlí domova můžeme koupit dnes už cokoli. Jistě je většina provozovatelů e-shopů a tele-shopů poctivých, ale bohužel zneužit se dá vše.

V médiích se často objevuje varování před tzv. šmejdy, což už je nechvalně známý terminus technicus pro nepoctivce, zneužívající naši důvěru, nejčastěji se zaměřující na bezbranné seniory, kteří jejich zálužnost mnohdy neprokouknou a dostávají se pak do problémů, které je stojí spoustu peněz a nervů.

Jak takový podvod může vypadat v praxi? To vám zavolá dobře vyškolená

sympatická dívka či muž s tím, že rozhovor je monitorován, a začne na vás chrlit neuvěřitelně výhodný nákup ponožek, holtek, nádobí, dek atp., nebo z vás začne alespoň mámit adresu jenom proto, že vám pošle bezplatnou písemnou nabídku.

Už v tento moment bychom měli rozhovor ukončit a nedovolit jim, aby nám cokoli posílali a neprozrazovat svou adresu. Pokud tak učiníme, je velmi pravděpodobné, že se nám za pár dní objeví ve schránce sáhodlouhý dopis, kde bude vyčíslena hodnota čehosi, co jsme si vůbec neobjednali. A co větší na z nás udělá? Hodíme ten nesmysl do koše, aniž bychom tu hromadu zašmodrchaných vět napsaných pokud možno co nejmenšími písmenky dočetli do konce. Tím pádem se ale nedozvíme, že jsme obdrželi výše zmíněnou dle občanského zákoníku legitimně uzavřenou distanční smlouvu, kterou můžeme resp. musíme, pokud nechceme nic kupovat, do 14 dnů vypovědět. Neučiníme-li tak, jsme ztraceni, neboť smlouva tím vejde v platnost a my už jenom budeme zírat na upomínky, úroky z prodlení a vršící se dluh, který nakonec po marném vysvětlování, že jsme přeci nic nepodepsali a nic kupovat nechtěli, budeme muset zaplatit. A uděláme to nakonec rádi, neboť na konci celé této smutné historky je strašák v podobě nekompromisní exekuce.

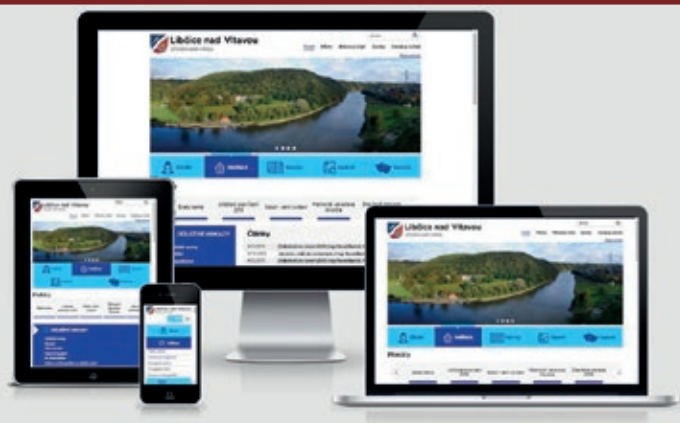
Opatrnost a prozíravost je tedy na místě!

Hannah Bartíková

www.libcice.cz v novém

Oznamujeme, že je od tohoto měsíce v provozu rekonstruovaný web města, který má novou, modernější tvář, rozšířené množství informací o dění ve městě, cenné rady pro občany a přehlednější uspořádání pro snadnější orientaci.

Kromě toho je web uzpůsoben k pohodlnému prohlížení na vašich tabletech i mobilech, takže můžete být v kontaktu s naším městem kdykoli a kdekoli.



PO PŘEČTENÍ SPALTE

Tak se jmenuje jeden dobrý film s Bradem Pittem a Georgem Cloonym. Ale také to mohu doporučit čtenářům Libčických novin nebo Libčických křížovatek, až jim ten či onen časopis hne zlučí. Ani jednomu z obou titulů totiž nehrozí, že se ztratí v nenávratnu.

Podle tiskového zákona mají vydavatelé periodického tisku povinnost odevzdat z každého vydaného čísla svých novin nebo časopisu 19 exemplářů. Komu? Jeden ministerstvu kultury, dva Národní knihovně a zbylých šestnáct dalším velkým knihovnám po republice.

Pro knihovny je to dost práce, protože ročně u nás vychází v průměru okolo čtyř a půl tisíce titulů periodik (deníků, týdeníků, měsíčníků atd.). Patří sem i tzv. obecní zpravodaje a lokální časopisy.

A proč se ukládají do knihoven? Hlavně proto, aby se nezapomnělo, že vycházely, a aby zůstal k dispozici jejich obsah. Lokální tisk totiž skvěle dokumentuje, co se v daném místě dělo a jak v něm fungoval veřejný život. Zajímá to politology, sociology a samozřejmě to bude jednou vděčný zdroj informací pro historiky. Už teď vzniklo několik vysokoškolských diplomových prací o lokálním tisku v jednotlivých krajích republiky po roce 1989, a je to zajímavé čtení. Zrcadlo našich malých obecních světů.

Mgr. Martin Sekera, Ph.D.
Ředitel knihovny Národního muzea



Nové knihy



- French, T.:** Místo pro tajnosti, Argo 2015
Fučíková, R.: Obrazy ze Starého zákona, Albatros 2014
Hájíček, J.: Povídky. Vzpomínky na jednu vesnickou tancovačku, Host 2014
Havlíčková, J.: Logopedické hádanky, Portál 2014
Horáčková, A.: Vladimíra Čerepková. Beatnická femme fatale, Argo 2014
Chabon, M.: Úžasná dobrodružství Kavaliera a Claye, Odeon 2009
King, S.: Revival, Beta 2015
Kolář, J.: Co by sis přál, Albatros 2014
Napsal a nakreslil Tolkien, J.R.R.: Pan Blahoš, Argo 2015
Taleb, N. N.: Černá labuť. Následky vysoce nepravděpodobných událostí, Paseka 2015
Weir, A.: Martan, KK 2015

Od září bude knihovna otevřena ve středu do 19 hodin.

Šárka Sekerová

TERMÍNY UMÍSTĚNÍ KONTEJNERŮ

v II. pololetí roku 2015



NEDĚLE

září	27.	9.
říjen	25.	10.
listopad	29.	11.
prosinec	27.	12.

Kontejnery budou umístěny v uvedených termínech na těchto místech:

- Libčice n/Vlt.** - křižovatka ulic Nerudova, Palackého, Na Radosti a Tržní
Libčice n/Vlt. - Kralupská
Letky - Letecké nám.
Chýnov - ul. Ke Studánkám
Chýnov - Sídliště Pod Saharou k čp. 705 (vedle dětského hřiště)

Termíny svozu BIO popelnic

SVOZ



7. 9. 2015	37. týden
21. 9. 2015	39. týden



BABY BOOM A NOVÁ ŠKOLKA

V posledních letech se v celém státě i v Libčicích nad Vltavou potýkáme s problémem umístování dětí do školky. Děti se rodí hodně a je málo míst. Jak je to opravdu s baby boomem v našem městě? Zkoumáním demografických údajů v Libčicích nad Vltavou se lze dopracovat k jasnému závěru. Nechme mluvit tabulku počtu narozených dětí v závislosti na letech.

ZAČÁTEK ŠKOLNÍHO ROKU

V červnu jsme se rozloučili s nejstaršími dětmi, a i když jsme se snažili, aby to bylo loučení veselé, přece jen to tak úplně nebylo. Po třech letech každodenního soužití se opravdu děti stávají tak trochu našimi. Teď je ale čeká spousta nových zážitků v ZŠ a my se těšíme na nové malé školáčky.

Během letních prázdnin jsme se stejně jako každý rok snažili zlepšit prostředí školky. Proběhla rekonstrukce plotu a sušárny, bylo vymalováno, ve dvou třídách byl vyměněn nábytek a v jedné šatně byly vyměněny šatní skříňky. Neustálé zlepšování prostředí je důležité, protože i prostředí napomáhá k tomu, aby se dítě ve školce cítilo spokojeně.

Pro nově přichozí děti bude vstup do MŠ jistě velkou změnou. Některé z nich se ještě nesetkaly s delším odloučením od rodičů a i ty, které si již prošly nějakým dětským zařízením, se budou muset adaptovat na nové prostředí, nové kamarády, dospělé i nová pravidla. Každopádně adaptace je pro každého těžká a někdy se neobejde bez slziček. Po zvládnutí adaptační doby je však většina dětí v mateřské škole spokojená. Děti po společnosti svých vrstevníků vysloveně touží a jsou celé šťastné, když si jich druhé děti všimnou a vezmou je do hry. Tomu se snaží napomáhat i všichni dospělí vytvářením klidného a přátelského prostředí, které bude děti motivovat k poznávání.

Ulehčit dítěti vstup do školky mohou určitě i rodiče. Měli by se snažit dát co nejvíce informací o dítěti jeho učitelce, aby co nerychleji mohla reagovat na dětské potřeby. V jednání s dítětem by měli být rodiče sice přívětiví, ale rozhodní, měli by plnit své sliby a měli by si udělat jasno v tom, jak nástup dítěte do MŠ prožívají sami. Děti dokáží velmi citlivě poznat strach a nejistotu rodičů. Obavy rodičů jsou samozřejmě pochopitelné, ale i ty se dají zmírnit, pokud si rodiče a učitelka k sobě najdou cestu. Ostatně spolupráce školky a rodiny je potřebná po celou dobu docházky dítěte do MŠ a celý kolektiv zaměstnanců je za pomoc rodičů velmi vděčný. Rodiče a učitelky mají určitě společný cíl a tím je spokojené dítě.

Zdeňka Frantová
ředitelka MŠ



V červnu předškoláci, dnes již školáci.

Foto: Hannah Bartíková

DLE MATRIKY:

Rok	Počet narozených dětí
2004	34
2005	41
2006	39
2007	32
2008	48
2009	52
2010	40
2011	51
2012	41
2013	34
2014	39

Tabulka převedená do grafu ukazuje, že počet narozených dětí osciluje v letech plus minus 10 dětí.



Problematiku školky sledujeme dlouhodobě a v důsledku počtu narozených dětí v roce 2009 jsme v roce 2010 postavili další třídu pro 25 dětí. Při zápisu do MŠ v roce 2014 vyšlo najevo, že 13 dětí nemůže být přijato do školky, přestože dle zákona splňují věk a ostatní podmínky pro přijetí. To byl důvod našeho rozhodnutí dále rozšířit současnou kapacitu mateřské školy, což bylo již projednáno v investiční komisi i radě města.

Prvotním návrhem rozšíření MŠ byla přístavba pro dvě třídy po 24 dětech za stávající školkou na místě staré kočárkárny a skladů. Potřeba prostoru pro dvě třídy včetně veškerého zázemí by si však vyžádala rozsáhlejší zásah do tamního území, což se projevilo i po ekonomické rozvaze do finančních nároků. Proto byla navržena jiná varianta, a to nástavba na zadní trakt stávající přízemní budovy. Statickým výpočtem bylo doloženo, že tato varianta je proveditelná a byl vypracován návrh dispozičního řešení. Ovšem vycházíme-li z výše uvedeného demografického průzkumu a současné situace, je patrné, že potřeba volných míst pro umístění dětí není tak veliká. Vyšší ekonomické požadavky spojené s vybudováním dvou tříd a povinností udržitelnosti provozu při případném využití dotace nás vedla k rozhodnutí prověřit variantu vybudování pouze jedné třídy pro zvýšený počet dětí (cca 28). Proto je dnes rozpracována nová studie na stavbu samostatné třídy s veškerým zázemím za stávající školkou v místě staré kočárkárny. Varianta jedné zvětšené třídy nebude mít takové prostorové ani finanční nároky jako původní varianta stavby dvou tříd po 24 dětech.

Po příslušných konzultacích v investiční komisi a radě města a zapracování případných požadovaných změn bude studie podkladem pro vypracování projektu pro stavební povolení, který by měl být rovněž podkladem pro případnou žádost o dataci.

Ing. Pavel Bartoš, MBA, starosta
Ing. Jiří Lain, místostarosta

Proč zrovna Libčice?

Nejsou libčickými rodáky, ale dobrovolně si zvolili naše město za svůj nový domov. Zajímá-li vás proč, tak nahlédněte do jejich zdůvodnění, které se opravdu velmi hezky čte.

NAŠE NEJMLADŠÍ UŽ JE LIBČICKOU RODAČKOU

Letos v srpnu jsou to tři roky, co bydlíme v Libčicích. Přestěhovali jsme se z Brna, kde jsme s mým mužem studovali, pracovali, budovali hnízdo a zplořili dvě děti. Můj manžel se jednoho dne rozhodl, že z pracovních i osobních důvodů se chce vrátit na Prahu-západ, kde vyrůstal. Pro mě bylo stěhování do Čech velká změna, takže mi manžel ponechal velké pravomoci ve výběru nového místa k bydlení, abych se tam pak cítila co nejlépe. Zadal mi jen pár kritérií, která byla důležitá pro něj, a to vlakové spojení do centra Prahy a blízkost vodního toku.

A pak už jsme jen společně projížděli obce na Praze-západ i západní okraj Prahy a hledali to pravé místo pro naši rodinu. Při jednom takovém výjezdu jsem si prohlížela nějaké realitní noviny, kde jsem viděla na první pohled výhodnou nabídku nemovitosti ve Vraňanech. I když jsme zjistili, že je to od Prahy už trochu dál, manželova ostatní kritéria to splňovalo, tak jsme se tam jeli podívat. Trochu náhodou jsme jeli přes Libčice, kde děti vyjádřily potřebu se vyčůrat a nasvačit. Zastavili jsme kousek od Plovárny a prošli se přílehlými ulicemi. Možná to bylo tím, že jsme s manželem vyrostli oba na malých městech, možná taky krásnou vyhlídkou na skály nad Vltavou, ale najednou jsme věděli, že tady bude náš příští domov.

Od té doby už jsme hledali jen v Libčicích a trvalo nám ještě skoro rok, než se našla pro nás ta správná nemovitost. Ten pocit, že tady jsme doma, máme pořád a zpečetila ho i naše nejmladší dcera, která už je skutečnou libčickou rodačkou.

Mgr. Michaela Kopalová



Kopalovi v plném počtu.

Foto: Hannah Bartíková



U nás Na Sahaře.

Foto: Hannah Bartíková

NÁHODOU

Také patřím k takzvaným libčickým „naplaveninám“ a proto pár slov o tom, jak jsem se ocitla v Libčicích a proč zrovna v Libčicích. Náhodou. Zrovna jsem se před pár lety nalézala na životní křižovatce, náhodou se ocitla v Libčicích a náhodou dostala nabídku bydlení. Jistě, žádné náhody neexistují. Ale když ne, tak proč zrovna já a zrovna tady? Celoživotně z Dejvic, jsem si nikdy neuměla představit, že bych vůbec někdy z Prahy odešla. No a teď si zase neumím představit, že bych se tam někdy vrátila.

Libčice mě přijaly velmi laskavě. Bydlím Na Sahaře, mám báječné sousedy a Libčice se staly mým domovem. Jsem za tu náhodu opravdu vděčná.

Evelýna Čížková

POHLED NA VLTAVU MI NIKDY NEZEVEDNÍ

Jako pravá náplava jsem připlul do Libčic po proudu Vltavy. Původem jsem Pražák, ale nikdy mi velké město nepřiřostlo k srdci a venkov byl pro mě vždy lákavější. Rozhodnutí opustit Prahu a odstěhovat se z ní ven ale padlo až při mém tříletém pracovním pobytu v severní Itálii, kde jsem bydlel v malé poklidné vesničce a užíval si každodenní výhled na hladinu Lago Maggiore a v ní se zrcadlící vrcholky alpského podhůří. Tam jsem zosnoval plán postavit dům za Prahou, neboť s ní jsem pracovním spojený. Kritériem výběru byla dobrá dopravní dostupnost – tedy jinak než autem. A směr hledání se rychle zúžil na pás podél železničních tratí. Dolní Povltaví mi nebylo neznámé, protože rodiče mají chatu nad řekou naproti Roztokám. Pár večerů u internetu strávených hledáním pozemku, pár let u míchačky a všech jiných možných stavebních nástrojů a stal se ze mě občan Libčic. Život v Libčicích si plně užívám a považuji ho za jednu z nejšťastnějších voleb svého života. Každodenní pohled na hladinu Vltavy a v ní se zrcadlící skály mi myslím nikdy nezevednají.

Ing. Vít Penížek, Ph.D.



A pohled z Vltavy má také něco do sebe.

Foto: Hannah Bartíková



Zumba na Plovárně.

Foto: Hannah Bartíková

ZAKOTVENÝ KOČOVNÍK

Pocházím z půvabné krajiny Orlických hor, kde jsem prožila krásné dětství i část dospívání a poté jsem se odebrala do tajů Brněnského velkoměsta, abych zde strávila několik úžasných studentských let. Říkám si, že jsem občas takový kočovník, jelikož jsem se stěhovala již několikrát. Ať už z jedné části republiky do jiné, nebo jen v rámci regionu. A těch věcí, které je nutné odvézt z bodu A do bodu B neustále přibývá... Proto doufám, že už budu doma právě u nás, v Libčicích. Žiji zde asi pět let a jsem tedy pouze další „naplaveninou“, kterou toto městečko přijalo. Ale jsem tu opravdu spokojená. Samozřejmě, že mi zde pár věcí chybí, ale dá se bez nich žít.

Velmi si cením aktivity místního Sokola, který pro nás pořádá skvělá cvičení, jež jsou po náročných pracovních dnech balzámem pro duši. A to nemluvím o báječných stezkách pro kolo a milovníky bruslení i běhání. Můžeme být skutečně šťastni, že žijeme v Libčicích, malém městečku skrývajícím se v náručí přírody, která v dnešním uspěchaném světě dává člověku více relaxu, než celodenní pobyt v mnohých pražských wellness centrech.

Mgr. Alena Videňská

ZŠ informuje



Prázdniny utekly jako voda. Ale není důvod smutnit, protože nový školní rok jistě přinese dětem kromě setkání s kamarády spoustu zajímavých zážitků, na které se mohou těšit. Připravili jsme pro ně novinky a zajímavé akce, projekty i pobytové výjezdy.

Atraktivní novinkou bude možnost v rámci projektu BRÁNA JAZYKŮ DOKOŘÁN - Languages Opengate, zúčastnit se jazykově - vzdělávacího pobytu ve Velké Británii, který je financován Evropskou unií a realizován ve spolupráci s MŠMT. O podrobnostech výjezdu a výběru žáků budou rodiče informováni prostřednictvím mimořádných třídních schůzek a webových stránek školy.

Dále se mohou děti těšit na ozdravný pobyt v novém prostředí na horách, jednodenní lyžařský kurz, výjezdy a zážitkové výlety.

Na sklonku starého školního roku jsme na webových stránkách školy uveřejnili pestrý seznam kroužků, a tak doufáme, že si každý žák vybere dle svého zájmu a kroužky budou kapacitně naplněny.

O prázdninách nebyla škola zdaleka opuštěná, pilně se zde pracovalo. Děti mají třídy i chodby nově vymalované a bezprostřední okolí školy nadále upravujeme a zvelebujeme.

Až budete číst tyto řádky, tak už budeme mít první školní den za sebou. Prváčkové poprvé usednou do školních lavic a pomalu si začnou zvykat na školní režim. Věříme, že nejen jim, ale i všem ostatním se školní rok 2015/2016 vydaří, o což se budou snažit všichni členové pedagogického sboru, který je posílen o několik nových učitelů.

Mgr. Drahomíra Raveane

Klub seniorů

- 2. 9. Přivítání po prázdninách - volná zábava
- 9. 9. Vzpomínka na zesnulého herce L. Chudíka
- 16. 9. Procvičování paměti
- 23. 9. Posezení u kávy a čaje
- 30. 9. Program dle dohody

Divadlo U VALŠŮ

Členové a členky Klubu seniorů budou od září opět navštěvovat své oblíbené Divadlo U VALŠŮ.

Podíváme se na nové premiéry, které divadlo na podzim chystá. Krásné jsou i pořady s panem Františkem Novotným a jeho hosty. Všechny informace budou vyvěšeny v Klubu seniorů a ve skřínce, která je pro Klub seniorů vyhrazená.

Výhodou těchto představení je čas, neboť začínají již od 16 hodin.

KLUB SENIORŮ NA VÝLETECH

- V květnu jsme navštívili zámek Kratochvíle a kouzelnou vesničku Holašovice, která je zapsaná v seznamu UNESCO. Koncem měsíce jsme se rozjeli do Českého ráje, a to na hrad Pecka a město Jičín.
- V červnu jsme se opět vydali na jih republiky, kde jsme navštívili hrad Rožmberk, město Soběslav, Strakonice a Písek.
- V září pojedeme do Lednicko-Valtického areálu.
- V říjnu navštívíme barokní skvost Kuks a zámek Jaroměřice.
- Rok 2015 ukončíme výletem na zámek Mníšek pod Brdy a při zpáteční cestě se potěšíme vánoční výzdobou Prahy.

Bude-li mít někdo ze seniorů zájem vydat se s námi na výlet, necht' zatelefonuje na tel. číslo 725 865 826 – Jana Janovská.



v neděli 20. září 2015 od 14,00

2. libčická Hašlerka

na sokolském hřišti v Libčicích n. Vltavou

Ing. Petr Trněný
Aladin Agency



Na festival k poctě KARLA HAŠLERA vás zve LIBČICKÝ OBČANSKÝ SPOLEK.

Jak to tenkrát vlastně bylo?

OBEČNÁ ŠKOLA

Na začátku školního roku otvíráme knihu Smíchovsko a Zbraslavsko, vydanou v roce 1899, jež je společnou prací učitelstva k oslavě panovníckého jubilea Jeho císařského a královského apoštolského veličenstva císaře a krále Františka Josefa I. (1848 – 1898). Najdeme v ní mnoho zajímavého z historie školní docházky, nároků na školní prostředí, vzdělání učitele a jeho postavení ve společnosti. Zároveň zde objevujeme pár zajímavých historických údajů o obecní škole v Libšicích. Je možné, že jazyk té doby ve vás vyvolá úsměv, ale záměrně jej v zájmu autentičnosti v citacích zachováváme.

Nejdříve pár faktů o Všeobecném školním řádu pro všechny císařské-královské země vydaném v r. 1774 za císařovny Marie Terezie, který stanovil všeobecnou vzdělávací povinnost pro chlapce i dívky a zavedl systém škol. Reformátorkou školství je tedy osvěcená a vznešená panovnice Marie Terezie, která si, jak vyplývá z následujícího úryvku, byla dobře vědoma problémů plynoucích z nízké vzdělanosti národa: „Snad jen proto lid obecný tak nedbale jest vzděláván, protože nevzdělaní poddaní vrchnostem jsou prospěšnější.“

Dle zavedeného řádu měly být ve všech obcích a městech při farách založeny tzv. školy triviální, kde se vyučovalo čtení, psaní, počty, náboženství, základy zemědělství a pro dívky též domácí práce. Na výuku dohlížel farář a na hospodaření školy školní dozorce, což byl obvykle nejbohatší sedlák z vesnice.

„Povinnost choditi do školy trvala od šestého do dvanáctého roku věku. Roku 1781 nařízeno bylo farářům a představeným obecním, aby děti ke škole schopné spisovali a na rodiče, kteří liknavě děti do školy posílají, nastupovali tresty a pokutami tj. zavedena byla nucená docházka školní.“

Triviální škola měla být zřízena všude, kde v obvodu na půl hodiny chůze bylo 90 dětí. Pro každých dalších 50 dětí pak byl ustanoven pomocník. V Libšicích byla škola založena roku 1779 a prvním učitelem se stal Václav Hančl. A že byl pan učitel váženou osobou, požívající jistá privilegia, ale na něhož byly kladeny nemalé nároky, dokazuje následující úryvek: „Zřízením školním připočten stav učitelství ke stavům vzdělaným, jak tenkrát míněno k honoraci. Učitelé vřadění mezi státní úředníky dovoleno měli nositi uniformu a byli zproštěni povinnosti vojenské. Na učiteli se vyhledávalo, aby byl tělesně bezvadný, povahou rozšafný a mravně neúhonný. Z náboženství

měl míti vědomostí tolik, kolik bylo třeba k vzornému, bohublíbému životu a ku podpoře vyučování náboženského, ježto měl učivo katechetou vyložené s dětmi opakovati. Rovněž na něm žádáno dle dvorního dekretu z 5. 4. 1790 míti znalosti jazyka německého.“

Každé školní stavení mělo mít prostornou učebnu pro 50 žáků (7 metrů dlouhou, 6 metrů širokou a 3 metry vysokou) a od ní oddělený byt pro učitele. Ne vždy tomu tak však bylo, neboť: „Ti, jimž náleželo školní budovy zřizovati, nejevili k tomu vždy náležitě ochoty. Za takových poměrů nelze se diviti, když také v tomto období se shledáváme se školami, jakou byla škola v Libšicích, umístěna spolu s bytem pro učitele v přízemku farní budovy.“ Pamětní kniha z r. 1817 líčí ji takto: „Škola podobala se vězení, ježto se učilo pouze v postranní komůrce vedle pokoje učitelova, v níž byly dvě ztrouchnivělé lavice.“ V téže knize se dočteme, že nedošlo k žádné změně k lepšímu ani o 30 let později: „Školní síň, zřízena jsouc toliko z nouze ze skladiště místního duchovního, jest tmavá, vlhká a nízká místnost, která podobna spíše brlohů než učebně.“ K zásadní změně došlo až v r. 1891, kdy se začalo vyučovat v nové přízemní školní budově, která po dvou letech byla zvýšena o jedno patro s celkovými náklady 22 000 zlatých. Na takovou školu již mohla být obec po právu pyšná: „Jednopatrová budova školní, pravý palác vnějškem a účelností vnitřním zařízením dokončena a kolaudována 13. 9. 1893.“

V roce 1898 docházelo do školy k výuce do pěti postupných tříd 384 dětí z Libšic, Letek, Chejnova a Dolu. Žákům poskytovalo vzdělání šest učitelů – řídící učitel, 2 učitelé, 2 podučitelé a 1 industriální učitelka neboli učitelka ručních prací.

Zřízením městanské školy v r. 1919 byla pro vzrůstající počet žáků jednopatrová budova malá, a tak v r. 1922 bylo přistaveno druhé poschodí, což obec stálo Kčs 500 000.

A jak to bylo s dětmi předškolními? I o tom máme autentickou zprávu: „Opatrovnu o jednom oddělení pro děti od 3 do 6 let, rodičů po celý den mimo dům výživy hledajících vydržuje Železářská společnost v Libšicích.“

Ovšem na plošné zřízení útulků resp. družin „kam v čase mimoškolním by se uchýlili děti z rodin, kde otec i matka od rána do večera jdou po živobytí,“ dosud nedošlo. Ale už v té době to dělalo tehdejší společnosti vážné starosti, které jsou dodnes platné, neboť „zřejmě přece, že dítě zanedbané a zpuštělé, které ve volných chvílích jest odkázáno jedině na ulici, kráčí ze školy do života vstříc mravní zkáze.“

Jiří Hánl a Hannah Bartíková





MÁM TO TADY RÁD

PhDr. Vladimír Matoušek, charismatický muž, absolvent Filosofické fakulty Univerzity Karlovy, obor andragogika (věda o výchově a vzdělávání dospělých lidí) a personální zařízení, majitel a jednatel firmy RHG spol. s r.o., která provozuje Městskou nemocnici v Roztokách a Nemocnici s poliklinikou v Kralupech nad Vltavou, se rozhodl postavit zdravotně – sociální zařízení v našem městě. Proč, kde, pro koho a kdy, jsem se pokusila zjistit v následujícím rozhovoru.

Kdo je vlastníkem RHG s r.o., co znamená ta zkratka a jaké je hlavní zaměření této firmy?

RHG spol. s r.o. (Regional Hospital Group) jsme spolu s mým tehdejší společníkem založili v roce 1994 za účelem provozování zdravotnických zařízení. Na začátku našeho podnikání byla jedna ambulance, ke které později přibýly další, také domácí zdravotní péče a ještě později postupně roztocká a kralupská nemocnice.

Dostí velké sousto.

To máte pravdu, obzvláště nahromadí-li se starosti, stres a občas i finanční tíseň, když zdravotní pojišťovny přestaly plnit své závazky. Čas od času také velká voda přidělá pár vrásek jak mně, tak mým spolupracovníkům.

Díky tomu, že jsem od roku 2002 ve firmě jediným společníkem, mám maximálně možnou kontrolu nad děním uvnitř firmy. Zároveň tato jednoduchá struktura znamená nemalé úspory nákladů na management, protože řadu činností vykonávám sám.

Proč jste se rozhodl vydat na nejistou dráhu podnikání ve zdravotnictví?

Začátkem devadesátých let se začala koncipovat současná podoba zdravotnického systému. V prvních letech po jeho zavedení se v něm málokdo dostatečně orientoval. Spolu se svým společníkem jsme tak uchopili příležitost, která se právě naskýtl. Intenzivně jsme se začali učit novinky, snažili se zorientovat a pochopit, jakým směrem se organizace a zejména financování českého zdravotnictví bude ubírat.

Pamatuji si dobře na rok 1990 a svízelné časy pro podnikatele, kteří tápali ve spleti existujících či neexistujících zákonů a zmatků v každém oboru, ve zdravotnictví obzvláště. Jak jste to zvládal?

Když si někdo čas od času postěžuje na nedostatek času, rád mu odpovídám, že den má 24 hodin, a přesně tak jsem to tehdy bral a jednoduše řečeno makal naplno, abych předhlonil konkurenci. V té době znamenal každý krok, o který jsme byli vpředu, nesmírně mnoho. Zdravotníci profesionałové té doby v řadě případů podceňovali nově tvořený systém. Vystačit pouze s podstatou a s původními znalostmi se řadě lidí nevyplatilo a nevyplácí.

Je nějaký zásadní rozdíl v řízení nemocnice nebo nějakého jiného podniku?

Nemocnice je ve své podstatě podnik jako kterýkoliv jiný a vyžaduje manažerské dovednosti. Odborné záležitosti ze zdravotnictví pak zajišťují vedoucí lékaři a vrchní sestry.

Jak prosperují nemocnice v Roztokách a Kralupech?

V nemocnici v Roztokách v Prahy působíme od roku 1995, v Nemocnici s poliklinikou v Kralupech nad Vltavou pak od roku 1998. Město Roztoky bylo před naším příchodem nuceno dotovat nemocnici částkou 3,5 mil. korun ročně a město Kralupy částkou 6,5 mil. korun ročně. Když jsme tato zařízení přebírali do soukromého provozu, museli jsme se zavázat, že uvedené dotace nebudeme požadovat.

Povedlo se?

Povedlo a v současné době jsou nemocnice ekonomicky a per-

sonálně konsolidované. Dobrá situace nám umožnila provést v loňském roce velkou rekonstrukci vnitřních prostor roztocké nemocnice, částečnou rekonstrukci lůžkových oddělení nemocnice kralupské a letošní kompletní renovaci exteriéru a rekonstrukci terasy v Roztokách. Projektanti již také kreslí novou fasádu a parter okolo nemocnice v Kralupech, což budeme realizovat v roce příštím.

Při povodních v r. 2013 jsem si vážně myslela, že to v Kralupech zabalíte.

Nezabalil a jsem rád, že firma vydržela takovou zátěž, jako byly dokonce dvě katastrofální povodně - v roce 2002 a v roce 2013, které postihly obě nemocnice, zejména tu kralupskou.

Proč jste se rozhodl postavit další svou nemocnici zrovna v Libčicích?

Předně, nebude se jednat o nemocnici v pravém slova smyslu. K tomu v dnešní České republice není prostor. Plánované zařízení bude spíše zdravotně-sociálního charakteru, tedy takové zařízení, které bude navazovat na naše současné služby, případně je vhodně doplňovat. Z řady daných příležitostí jsme vybrali Libčice, které jsou „na našem“ břehu Vltavy dobře dostupné a blízké, čehož lze efektivně využít.

Nebylo by lepší užít si ušetřených peněz třeba někde na Bahamách?

Do světa jsem se podíval a zjistil jsem, že nejlépe je u nás doma. Mám to tady rád. Navíc moje podnikání mi je nejen prací, ale také koníčkem a zábavou.

To je ideální. Bude to zařízení v Libčicích spíše nemocnice, LDN nebo domov důchodců?

To záleží na možnostech, které nám v době otevření budou dané ze strany zdravotních pojišťoven a ostatních státních, či krajských orgánů. Naše představa je zřídit v přízemí odborné ambulance a dále lůžkové zařízení na doléčení, či péči o seniory na moderní úrovni.

Před cca dvěma lety jste měl zájem o pozemek v Kolonii. Proč z toho sešlo?

Ano, měl jsem zájem, ale vhodnost pozemku poblíž hlučné železniční tratě byla problematická.

Nešlo by tam postavit protihlukové stěny?

Všechno jde, ale otázkou je, jak by byly účinné, jak drahé a jak by to vypadalo. Upřímně, kdybyste svého příbuzného chtěla umístit do zdravotnického nebo sociálního zařízení v Libčicích, kde by podle vás mělo takové zařízení stát?

Upřímně? V Kolonii obehnané zdí určitě ne. Předpokládám tedy, že pozemek u koupaliště, kterému jsme si tady zvykli říkat „seřadiště“, jenž jste si od města koupil, je výrazně lepší.

Zdá se být vyhovující.

Podle průzkumů a odhadu má pozemek poněkud nekvalitní podloží? Nebude to pro stavbu objektu problém?

Může být, ale to je naše riziko. Založení stavby bude jistě technicky i finančně náročnější, než jsme původně počítali.

Kolik lůžek a ordinací plánujete zřídit?

30 - 60 lůžek a cca 2 - 4 ambulance.

Město má vždy zájem o vznik nových pracovních míst. Mohu se tedy zeptat, kolik jich vytvoříte?

To bude záležet na struktuře nasmouvané péče od zdravotních pojišťoven, nebo požadavků sociální sféry, které jsou tabulkově stanoveny. Rozhodně počítáme s novými pracovními místy i pro občany Libčic na různých pozicích.

Souhlasil byste s tím, aby ve vašem zařízení měl ordinaci i náš všeobecný lékař, pokud by měl zájem?

Ano, souhlasil.

Na zastupitelstvu padl dotaz, zda byste mohl zdarma poskytnout prostor pro pečovatelskou službu, kterou v našem městě provozujeme?

Prostor by byl k dispozici za jasně stanovených podmínek, které respektují, že i naše firma si pozemek kupuje za tržní odhad ceny a nedostává ho zadarmo. Za logické tedy považuji, že budeme mít uhrazeny alespoň energie, služby a odpisy.

Co existence vašeho zdravotně-sociálního zařízení přinese našemu městu?

Odhadem investici v hodnotě 75 mil. ze soukromých prostředků do regionu města. Nové pracovní příležitosti. Nové možnosti zdravotního a sociálního zajištění pro občany Libčic, lepší náhled na komplex služeb pro občany Libčic.

To opravdu není málo. Lze také počítat s přednostním umístěním našich občanů?

Zákonným způsobem lze.

Jak to uděláte s parkovištěm?

Když jsem se díval na dopravní provoz v letních měsících okolo koupaliště, tak zdaleka nebudeme tak vytíženi. Samozřejmě, že plánujeme okolo našeho objektu vybudovat parkoviště, případně i garáže.

S jistým zvýšením provozu vozidel ale počítat musíme.

Určitě méně než u sportovního zařízení. Jsme spíše klidným místem, kde se jezdí na návštěvu jen v určitém období a ne v takové míře, aby došlo k nadměrné zátěži dopravní obslužnosti v uvažovaném místě.

Jeden občan se vás na zastupitelstvu ptal, zda byste nemohl postavit podzemní garáže? Nemohl?

Mohl, pokud to bude ekonomicky únosné, nebo pokud to za mě někdo zaplatí. Osobně chápu, že pokud bydlím poblíž, tak již nechci, aby se okolo mě něco stavělo. Ale sportoviště, obchodní dům, nebo např. škola by přinesly více dopravní zátěže do daného místa, než naše zařízení.

Budete mít dost místa i na zahradu resp. zeleň kolem budovy?

Ano, je v plánu. Pro každého je však dost místa subjektivní pojem. Já si myslím, že pro naše potřeby je to dostatečné.

Jaké jste měl pocity, když jste na zastupitelstvu musel čelit četným dotazům, které jako by zpochybňovaly váš záměr?

Za 21 let ředitelování jsem zvyklý na ledacos. Většina dotazů byla myšlena upřímně tak, jak jsem to zažil i ve městech Roztoky a Kralupy. Rozdíl byl však v tom, že v Libčicích po zodpovězení dotazů, které pokládali na zastupitelstvu stejní lidé už před cca rokem či dvěma, nedošlo k rozumnému posouzení věci a hlasovalo se jako v parlamentu stylem – sice je to dobrý nápad, ale protože nevěšel od nás, tak ho nepodpoříme. Škoda, jsem zvyklý v záležitosti života a zdraví spolupracovat s širokým spektrem lidí, bez ohledu na politickou příslušnost. Zařízení, které má v Libčicích vyrůst, je myšleno pro lidi a zejména pro ty, kteří potřebují pomoc druhých.

Nakonec zastupitelstvo většinou koaličních hlasů prodej pozemku odsouhlasilo. Co se bude dít dál?

Vybereme projekční kancelář a začneme s architekty rozpracovávat projektovou dokumentaci.

Kdy předpokládáte dokončení stavby a její uvedení do provozu?

Zkusím předběžně odhadnout tři roky. Nemám obavy z finančního krytí, to je již připraveno. Obavy mám spíše ze zajištění personálního obsazení a případné zvládnutí různých orgánů a institucí.

Za sebe a věřím, že nejen za sebe, vám budu držet palce, aby se dobré dílo podařilo a děkuji vám za to, že prostřednictvím svého záměru investovat do tak společensky významného zařízení, kterých je v naší zemi stále nedostatek, posouváte naše město na žebříčku prestiže o stupínek výše. Hannah Bartíková



Architektonická studie budoucího zdravotně-sociálního zařízení v Libčicích nad Vltavou.

HÁZENKÁŘI STARTUJÍ 5. SEZÓNU VE 2. LIZE

Letní odpočinek je za námi a házenkáři už netrpělivě vyhlížejí ostrý start mistrovské soutěže. V sezóně 2015/2016 došlo ke změně oblasti, kterou Libčice hrají, a proto tento ročník poměří své síly s týmy z jihozápadní skupiny. Fanoušci se mohou těšit na zápasy s týmy jako Třeboň (v předešlých letech účastník extraligy), VŠ Plzeň nebo pražskými Bohemians a Sokolem Vršovice. Ani letos se nevyhneme konfrontaci s rivalem z Prahy 4.

Skupina je velmi silná a hned několik týmů bude hrát o špičku tabulky. Cílem Libčic je minimálně obhájit medailové umístění. Složení týmu zůstává bez velkých změn, jen bratři Mandové a Milan Kiselica se definitivně přesouvají do realizační složky oddílu. Domácí palubovkou zůstává sportovní areál Břve, kde Libčice odehrají všechna svá domácí utkání. Hracím dnem byla zvolena neděle od 17 hodin. Jako obvykle bude na domácí zápasy vypravován fanouškovský autobus odjíždějící v 15:15 z náměstí. Všichni příznivci libčické házené jsou zváni ke společnému fandění. Více informací najdete na našem webu www.sokollibcice.cz.

Termín	Domácí utkání
27. 9. 17:00	Sokol Libčice - HK Slavia VŠ Plzeň
11. 10. 17:00	Sokol Libčice - Jiskra Zruč
25. 10. 17:00	Sokol Libčice - Lokomotiva Vršovice
29. 11. 17:00	Sokol Libčice - Jiskra Havlíčkův Brod
13. 12. 17:00	Sokol Libčice - TJ Jiskra Třeboň



**FILMOVÝ KLUB
NA
PLOVÁRNĚ**

Libčická házená slaví 90 let!

Filmový klub srdečně zve
na promítání historických záběrů
a besedu
s libčickými bývalými i současnými házenkáři
a jejich fanoušky,
kteřá se koná 2. října od 18 hodin
v restauraci na Plovárně.



Nutné osmolení těsně před startem.

Foto: Hannah Bartíková

PRVNÍ VLTAVSKÝ ZÁVOD 2015 - POČASÍ NÁM PŘÁLO!

„Počasí jako na objednávku“, zhodnotili organizátoři Vltavského závodu sobotní dopoledne.

Předcházející tropický týden i horká sobota přála přípravám na Vltavský závod, který se konal druhou srpnovou sobotu. Na libčické náplavce se sešli plavci i jejich fanoušci. Teplota vody byla příjemná, průtok vody nízký, tedy ideální podmínky pro závod. Do vody se vrhlo 9 odvážných plavců, kteří se rozhodli změřit své fyzické a možná i psychické síly v plaveckém závodě, protože najít odvahu ponořit se do vltavských vod vyžaduje velkou dávku odvahy.

Nejrychlejší plavec a vítěz závodu Tomáš Dvořák se závodním číslem 6 přeplaval Vltavu tam i zpět za úžasné 3 minuty a 44 sekund, druhý byl Pavel Tahal, třetí vítězné místo obsadil radní Vít Penížek.

Poděkování patří městu Libčice, s jehož finančním přispěním se závod konal a všem účastníkům, kteří se aktivně zapojili, i těm kteří přišli podpořit své plavce. Bezpečí plavců jistil na vodě profesionální hasičský sbor Roztoky, na suchu dozor zajišťovali naši hasiči. Akce se neobešla bez drobného zásahu lékaře, neboť parné počasí způsobilo přehřátí. V každém případě se akce vydařila a těšíme se na další ročníky.

Za ForumLibcice.cz **Mgr. Kateřina Hrachovcová**

Podzim ve FITFORMĚ

CVIČENÍ PRO ŽENY:

Pondělí až pátek: 8:00 - 11:00 a 16:00 - 21:00

Sobota: 8:00 - 11:00

DEN OTEVŘENÝCH DVEŘÍ 14. 9. 2015

Přijďte si zdarma zacvičit,
nebo se poradit v otevíracích hodinách.

PILATES:

Středa: 20:00 a čtvrtek 18:30

TANEČNÍ FITNESS:

Úterý: 18:30

MARŠÁNCI - CVIČENÍ PRO DĚTI OD 4 LET:

Zápis se koná 14. 9. 2015 od 16:00 do 17:00.

DOLNÍ POUSTEVNA - 2015

Sraz hasičských vozidel Š 706 RTHP - Matýsků

Uběhl další rok a my jsme se tradičně v červenci, konkrétně v termínu od 10. 7. do 12. 7., vydali s našim „Dědkem Trambusem“ Š 706 RTHP na další, již 12. setkání hasičských vozů Matýsků, kterého jsme se my zúčastnili již poštěstě a stále se nám to líbí. Důkazem je, že se na toto setkání hlásí čím dál více zájemců a podle výrazu ve tvářích bylo vidět, že byli všichni spokojeni a že se zúčastní i příštího klání.

První parta vyrazila již v pátek v brzkých ranních hodinách. Po příjezdu na místo srazu a po přivítacím ceremoniálu s místními kolegy jsme postavili tábor. Pak už jsme při dobrém jídle a pití očekávali příjezd kamarádů z dalších jednotek - Nelahozevsi, Úžic a Bynovce. Tentokrát však kolegové z Úžic zklamali a se svým vozem Š 706 nedorazili. Jen pár se jich druhý den přijelo podívat vlastním osobním vozem Škoda.

Letošní jízdu jsme absolvovali bez jediného problému - holt dobrá příprava - díky hoši! Jen malinký zádrhel nastal ihned za humny, neboť jsem si uvědomil, že mi chybí zuby, které jsem v zápalu zapomněl ve sklenici v kuchyni. Vracet se znamená smůlu, tak jsem se domluvil s kamarádem, že mi je přiveze v sobotu a vše bylo vyřešeno. V sobotu se k nám připojili ti, kteří nemohli jet již v pátek - mezi nimi byl i náš nejstarší člen sboru Jaroslav Mostek st. Sobotních dopoledních i odpoledních soutěží se zúčastnili i naši noví členové jednotky, aby si to také vyzkoušeli, a byla u toho velká zábava.

V jednu hodinu odpoledne vyrazilo 26 vozidel Škoda 706 a asi 6 jiné značky na tzv. Spanilou jízdu po Šluknovském výběžku. Tentokrát jsme to ušili na dědu Jaroslava Mostka, takže nás vezl s našim, resp. se svým bývalým vozidlem nejstarší člen a užil si to jako za mlada. Mohu říci, že v 83 letech mu to šlo velmi dobře. Bylo vidět, že to ještě nezapomněl a že fakt umí! Také dostal za tento výkon od místních hasičů řádné ocenění (diplom). Byl šťastný a my jim za to děkujeme.

Po příjezdu ze Spanilé jízdy jsme pokračovali v soutěžích, v kterých jsme

si vedli celkem slušně. Nejlépe se umístily naše ženy ve štafetě, neboť skončily na krásném 2. místě. Porazily je jen ženy z Bynovce. Pravdou však je, že byla jen dvě družstva žen, jiné nenašly zřejmě odvahu.

Po skončení soutěží následovala hojná zábava. Slušelo se zapít příchod dalšího potomka jednoho z členů našeho sboru, který se narodil těsně před odjezdem na tento sraz. Na zdraví!

V neděli pomalu zabalit a přichystat se k odjezdu a po vyhlášení výsledků a předání upomínkových předmětů odjezd na své základny. Co dodat na závěr, počasí nám přálo, výlet se obešel bez komplikací a již nyní se těšíme na to, že se sejdem opět příští rok na „Čtverci“.

Za SDH Libčice Vladimír Levý

PODĚKOVÁNÍ

Už několik týdnů žili pod mou střechou sršni. Když byli jen dva, brala jsem je jako přirozenou součást přírody. Když se ale jejich množství zvětšovalo a v noci pronikali do bytu, začalo být soužití s nimi obtížné, až nebezpečné.

Obrátila jsem se na libčické hasiče s prosbou o zásah.

Tímto jim chci poděkovat za okamžitou profesionální akci, jmenovitě pánům Janu Menšíkovi, Petru Táčnerovi, Vladimíru Levému a samozřejmě veliteli Vladimíru Čmelíkovi.

Milada Kropáčková



**SBOR DOBROVOLNÝCH HASIČŮ
V LIBČICÍCH NAD VLTAVOU**

vás srdečně zve na oslavy

125. VÝROČÍ ZALOŽENÍ SBORU

které se uskuteční v sobotu **19. září 2015.**

Zahájení ve 13.00 hodin slavnostním průvodem z náměstí Svobody na libčickou náplavku, kde bude připraven bohatý program pro děti i dospělé.

Těšit se můžete na přehlídku historické i současné hasičské techniky, ukázky práce složek IZS, hasičské hry a soutěže pro děti i dospělé, skákací hrad a další...

Od 19.00 hodin na náplavce taneční zábava s živou hudbou.

ZMOKLÉ SUCHO

Jako by se sucho, které panovalo přes víc jak měsíc, utopilo za dva propršené dny. Je to jen zdání, které z velké části klame. Potoky vody stekly po asfaltu, svlažila se svrchní část půdy, na chvíli se zakalily hladiny potoků a řek, ale sucho, i když více skryté, zůstává v některých svých podobách dál, i když ve dnech před posvícením, kdy píše tento článek, napršelo v Libčicích 60 litrů vody na čtvereční metr. To není málo, odpovídá to skoro dlouhodobému průměru za celý srpen. Ale na dohnání suchého období z konce jara a léta to zdaleka nestačí. Suchou zimu nepočítáje. Různé části naší vlasti mají odlišný předpoklad, že ji více či méně často sucho zasáhne, to je dané klimatem. Česká republika se dělí na deset klimatických oblastí. Libčice spadají do tzv. teplého, suchého regionu. Je charakterizován průměrnou teplotou 8 - 9°C, ročním úhrnem srážek <500 mm a pravděpodobností suchých vegetačních období 40 - 60 %. Jde o nejsušší region v ČR a spadá do něj i nejsušší místo ČR – Žatecko. A zdá se, že začíná dohánět i nejteplejší region, Jižní Moravu, vždyť právě v naší blízkosti padaly teplotní rekordy, kdy se rtuť vyšplhala ke 40°C.

Krajina funguje jako houba, která dokáže zadržet velké množství vody. Část vody proteče hluboko do podzemí a z ní se často doplňují řeky. Část zůstává v půdě a zásobuje rostliny. Záleží pak na hloubce a druhu půdy, kolik je schopná zadržet a rostlinám předat a dočasné období sucha tak překonat. Metr hluboké hlinité půdy dokážou zadržet až 300 litrů vody na čtverečním metru, u písčitéch je to mnohem méně (80 litrů). A tak déšť posledních dnů ani nedoplnil zásoby v půdě, natož pak, aby si dokázal poradit s tzv. hydrologickým suchem. Tedy suchem, které je charakterizováno poklesem hladiny podzemní vody a hladiny řek. Pohled na internetové stránky Českého hydrologického úřadu hovoří za vše.

Jak na sucho?

Přírodě nelze poručit, a tak nelze nic jiného, než suché roky přijmout jako fakt a nějakým způsobem se s nimi vypořádat. Řešení jsou různá a existuje mnoho pohledů. Z pohledu jednotlivce, který chce udržovat zahradu a trávník u svého domu v dokonalé kondici, je řešením zapnutí čerpadla nebo otočení kohoutku. To jistě funguje, ale jen do okamžiku, kdy hladina ve studni zmizí, nebo vodovodní řád zůstane prázdný. Proto mnohé kraje a města nařídily v době největšího sucha zákaz zalévání, aby nedošlo k narušení zásobování vodou pro běžné účely.

Dalším důležitým aspektem v boji se suchem je maximální zadržení vody v krajině. Dnes je velká část zastavěná a voda tak rychle steče po střeších domů a po asfaltových chodnících a silnicích z krajiny rychle zmizí. Proto je v dnešní době snaha tento negativní vliv omezit, instalovat u nově postavených domů zasakovací jímky pro dešťovou vodu a místo zasakování volit zatravnovací či zámkovou dlažbu, která alespoň část srážek propustí do svého podloží. Někdy také voda z krajiny mizí po intenzivních deštích stékáním po polích, která nedokážou vodu zachytit a zde přicházejí jako vhodné prvky v krajině tzv. poldry. Tedy jakési suché rybníky a nádrže, kde se přivalová voda zachytí a postupně zasákne. Systém takovýchto poldrů máme i u nás v Libčicích nad ulicí Ke Studánkám.

Když jsem usedal k psaní tohoto článku, jehož tématem je sucho, lil ze mě pot a teploměr šplhal téměř do závratných výšek. Trávník na zahradě byl vyprahlý na troud, na protější skále nad Vltavou se naskýtal smutný pohled na nastojato uschlé stromy. Lepší podmínky pro psaní o okolní krajině spálené sluncem jsem si tedy nemohl přát. Záhy se však ukázalo, že příroda je mocná čarodějka, a inspirace se rychle rozpustila ve dvou denním přivalovém dešti...

Ing. Vít Penížek, Ph.D.
Vědecký pracovník ČZU Praha



Foto: Hannah Bartíková

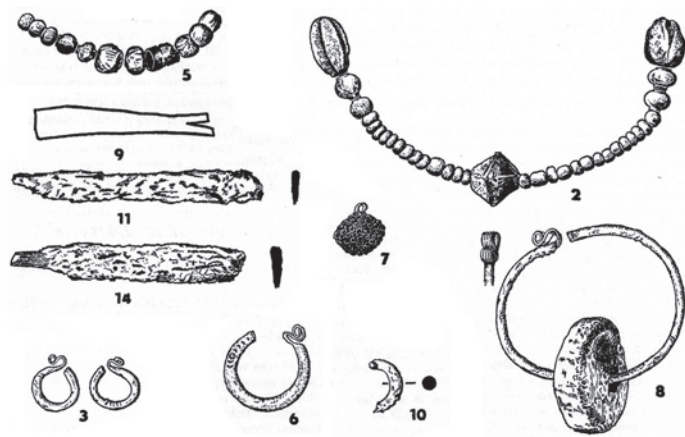
ODPOČÍVAJÍ V POKOJI?

Nejprve zmizel vzrostlý krásný strom, pak se vyčistil vjezd na pozemek. Co přijde teď, říkám si pokaždé, když jdu Hřbitovní ulicí do práce nebo z práce. Rodinný dům? Najdeme tam něco? Co když tam bude zasahovat to raně středověké pohřebiště?!

V každém případě se jedná o pozemek na zajímavém místě, kde by se archeologické památky daly očekávat. Vždyť sousedí s někdejší kovárnou, v jejímž okolí se našly pozůstatky významného pohřebiště z 10. století. Doprovodný inventář hrobů svědčil spíše o pohřbené „vyšší“ vrstvě obyvatelstva. Mimo železných nožů a běžných ozdob v podobě bronzových záušnic zde byl například nalezen bronzový filigránový gombík, jantarový náhrdelník nebo náhrdelník s dutou bronzovou rolničkou a skleněnými perlami, tedy předměty v této době luxusní. Pravděpodobně zde byli uloženi obyvatelé Libčic, patřící do užšího kruhu kolem tehdejšího vlastníka vsi - Libka nebo Lubka (nejstarší název Lubcice). Bohatý mužský hrob zatím chybí! Předpokládám, že se časově pohybujeme předtím, než kníže Boleslav II. věnoval Libčice nově založenému Břevnovskému klášteru. Copak se asi stalo, že se zde na konci 10. století změnil majitel?

Bohužel není možné zrekonstruovat podobu pohřebiště. Víme, že se na hroby narazilo při stavebních pracích v okolí zmíněné kovárny, dnes Kralupská č.p. 26. Ze sporých informací nálezů uložených v Národním muzeu nevyplývá kdy, ani kdo hroby zkoumal a do muzea doručil. Jen u části nálezů se jako dárce objevuje roztocký lékař Čeněk Ryzner. K souboru libčických nálezů zřejmě patří i keramická miska, koupená později muzeem z lékařovy pozůstalosti. Právě díky Ryznerovi je možné odhadnout, že k nálezů pohřebiště mohlo dojít kolem roku 1880.

Řízením osudu se nálezné informace v Národním muzeu pomíchaly a část hrobového inventáře je pokládána za obsah hrobů pohřebiště, porušeného nedlouho poté v ulici S. května. Omyl však vyvrací zprávy publikované v Památkách archeologických. V roce 1886 se zde uvádí, že na listopadové a prosincové schůzi Archeologického sboru byl vyložen mimo jiné nález z Libčic. „Z 12 hrobů s celými kostrami, u Libčic n.V. otevřených, pouze v jediném nalezeno 5 kroužků s esovitým



Nálezy z hrobů v Kralupské ulici č.p. 26 (podle J. Slámy 1977).

zakončením (mimo malý zbytek prkna z rakve), jež darovali pp. Jos. Stefany, obchodník, a V. Krumbholz, učitel v Libčicích.“

Hned na jaře následného roku je pod značkou „ - z“ publikována zpráva o nálezů: „Při stavbě nové silnice do Letek objeveny byly letos v dubnu v hloubi 2,50 m dvě řady hrobů s kostrami v rakvích pečlivě uloženými.“ Celkem 14 špatně dochovaných koster bylo uloženo v rakvích z borových prken, víceméně již ztrouchnivělých. U hlavy každého nebožtíka se nacházel pískovcový kámen, snad představující jakousi hrobovou stělu. Oproti starším hrobům u kovárny zde také téměř chyběly milodary - pouze v jednom (snad ženském) hrobě bylo nalezeno pět bronzových záušnic, které se jako jediné dostaly do muzejních sbírek.

Za zprávou o nálezů a darem do muzejních sbírek stojí již výše zmíněný V. Krumbholz a J. Stefany, který je nyní představený již jako úředník železářské továrny v Libčicích.

Druhá zpráva je velmi podobná předchozí a mám za to, že se může jednat o detailní popis jedné a té samé události - výsledek místního šetření sboru nebo podrobnou zprávu sborem vyžádanou. Odpovídá tomu identický nález záušnic jako jediného souboru milodarů. Navíc ve sbírce muzea figuruje také pouze pět záušnic. Pohřebiště se nacházelo na okraji tehdejších Libčic v místě dnešní křižovatky před městským úřadem. Dle zprávy se hrobové nálezy nacházely i po svahu dolů k místu bývalé staré školy. Dle popisu se jedná o mladší pohřebiště z 11. století. Mezi pohřbenými tak mohl být i Semata, hlídač kolegiálního kostela ve Staré Boleslavi, kterého významnou službou roku 1052 pověřil kníže Břetislav I. Možná však ještě někde v těchto místech odpočívá.

Mgr. Petr Nový

Archeolog Středočeského muzea v Rostokách

18. září 2015
se od 20 hodin

koná v Kulturním domě v Libčicích nad Vltavou

**ROMSKÁ
ZÁBAVA**

K poslechu a tanci hraje:

Gipsy Kubo z Nymburka

Vstupné: Kč 100

**Rodina koupí dům nebo pozemek
v Libčicích nad Vltavou.**

Děkuji za případné nabídky.

Telefon: 774 945 815

E-mail: marona82@seznam.cz

RIZIKOVÉ KÁČENÍ
www.rizikovekacenipraha.cz
Filip Jarušek
Tel.: 606 567 274
E-mail: info@rizikovekacenipraha.cz
Prodejna: U Dýchárny, Kralupy n. Vltavou

sbor dobrovolných hasičů
Libčice nad Vltavou II - Letky
Vás zve na XXII. ročník
Memoriál Josefa Pospíšila



V sobotu 12. září 2015 od 10h
Na náplavce u převozu. Občerstvení zajištěno

Karate H Libčice

pod vedením

senseie Jiřího Hodíka, nositele 4 černých pásů,
zkušební komisaře stylu shotokan
a trenéra Jiřího Hodíka mladšího, nositele 1. danu,
pořádají nábor nových členů.

Přijďte si s námi zacvičit,
první dva ukázkové tréninky zdarma,
zvýhodnění sourozenců a rodinných příslušníků.

CVIČÍME V ÚTERÝ A V PÁTEK V MÍSTNÍ SOKOLOVNĚ

V našich oddílech cvičí:
medailisté z mistrovství republiky,
vítězové mezinárodních závodů,
mnohonásobní přeborníci kraje.

Karate je fyzicky náročný sport,
který rozvíjí sílu, dynamiku, rychlost
a především sebeovládání.

Přísně dodržujeme etiku a etiketu.
Shotokan patří mezi nejtvrďší styly karate.

ZAČÍNÁME TRÉNOVAT OD ÚTERÝ 8.9.2015
(Bližší informace na tel. čísle 732 452 372)

PRODEJ SLEPIČEK

Drůbež Červený Hrádek - firma Dráb
oznamuje svým zákazníkům,
že opět prodává slepičky snáškových plemen



Tetra hnědá
Dominant všech barev



Stáří: 14-19 týdnů.

Cena: 149 -180 Kč/ks dle stáří.

Neprodáváme malé kuřice, ale téměř dospělé
slepičky pouze z našeho chovu !

Prodej v Libčicích n/Vlt. se uskuteční:

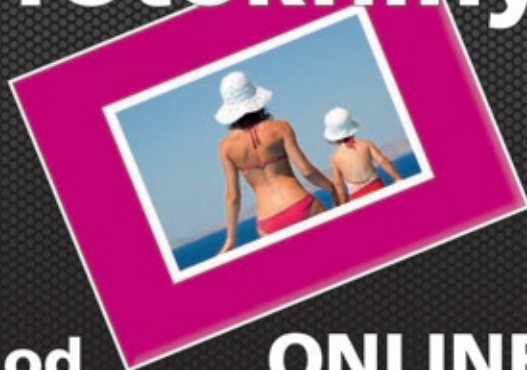
19. září a 17. října 2015

v 10 hodin
před kulturním domem.

Při prodeji slepiček - výkup králíčních kožek
cena dle poptávky

Bližší informace: Pondělí - Pátek 9.00 - 16.00
na tel.: 601 576 270, 606 550 204, 728 605 840

fotoknihy



od
249 Kč

ONLINE
objednávka
do 10 minut



vyzvednutí
ZDARMA

www.powerprint.cz
Brandejsovo nám. 1219/1, Praha-Suchdol

Dílny s Karolínou: podzim 2015



* 24. září, 17,00 - **Porcelán**

KDE: v restauraci „U Nádraží“

VÍCE NA: www.libeickekrizovatky.cz

T R E E S

S podporou města Libčice nad Vltavou



Zve vás: **LOS**
LIBEČSKÝ OBLASTNÍ ÚSPĚCH

Prodejci jsou připraveni

od vás odebírat malé elektrospotřebiče přímo na prodejních bez nutnosti nákupu nových spotřebičů.



U všech zodpovědných prodejců!

Plát zdarma pro velká obchodní řetězce.

ELEKTROWIN a.s.
Muhelova 200/90, 140 00 Praha 4, tel.: 201 991 835
e-mail: info@elektrowin.cz, www.elektrowin.cz



KURZY KERAMIKY NA SAHARĚ

Nový keramický ateliér na sídlišti Sahara otevírá kurzy keramiky pro dospělé a děti. Náplní kurzů je vytváření reliéfů, plastik, nádob apod. různými postupy a jejich dekorování. Tvoříme obvykle společná témata, zkušenější si realizují vlastní náměty. Vítejte začátečníky i pokročilé, samozřejmostí je individuální přístup dle věku a zkušeností kurzistů.

Út 14.00-16.00 - školáci, Út 18.00-20.00 - starší děti a dospělí
So 14.00-16.00 - dospělí a děti (čas jsou zatím orientační).

Adresa: Pod Saharou 714, Libčice nad Vltavou.

Další informace e-mailem: katka@ateliersahara.cz,

telefonicky: 775 254 312, nebo na www.ateliersahara.cz.

Na společné chvíle tvoření se těší Katka Tetivová!

Měsíčník Libčické noviny vydává MěÚ, nám. Svobody 90, 252 66 Libčice nad Vltavou, www.libcice.cz, podatelna@libcice.cz, IČ: 00241407, evid. č. MK: ČRE 12222.

Šéfredaktorka: Hannah Bartíková (hannah.bartikova@hbart.cz). Redakční rada: Mgr. Kateřina Hrachovcová, Ing. Jiří Slanina, Bc. Jiří Sochor, Ing. Vladimír Urbánek.

Ilustrace: Jiří Tyller. Za jazykovou správnost zodpovídá: Hana Tyllerová. Grafické zpracování: Ondřej Pellar - Studio Klika. Tisk: Tiskárna Libertas a. s. Praha. Redakce si vyhrazuje právo texty redakčně upravovat, popřípadě krátit. Uveřejněné příspěvky nemusí nutně vyjadřovat názory redakční rady a za jejich obsahovou správnost zodpovídají podepsaní autoři. Náklad 1400 ks, zdarma, roznáška prostřednictvím České pošty do všech libčických domácností. Uzávěrka pro příjem příspěvků vždy k 15. dni v měsíci.



LIBČICKÉ OCHOTNICKÉ DIVADLO LOĎ
 VÁS ZVE NA OBNOVENOU PREMIÉRU A OBNOVENU DERNIERU
 PŘEDSTAVENÍ PODLE DIVADELNÍ HRY
NIKOLAJE VASILJEVIČE GOGOLA - ŽENITBA
 NAPROSTO NEUVĚRITELNÁ UDÁLOST O DVOU DĚJSTVÍCH

OSOBY:

AGÁTA, OBCHODNÍKOVA DCERA, NEVĚSTA - JANA TAHALOVÁ
ARINA, JEJÍ TETA - LENKA ČOUFALOVÁ
TEKLA, DONAZOVAČKA - JULIE MENŠÍK ČAKIOVÁ
PODKOLATOV, VLÁDNÍ RADA - MAREK ČOUFAL
KOČKAREV, JEHO PŘÍTEL - VLADIMÍR ČMELÍK
NENAŽRANÝ PŘEDNOSTA
HOSPODÁŘSKO-SPRÁVNÍHO ODBORU - PAVEL TAHAL
ONUČKIN, BÝVALÝ DŮSTOJNÍK PĚCHOTY - RADKA PEŘINOVÁ
ŽVANIKIN, BÝVALÝ NÁMOŘNÍ PORUČÍK - JAN MENŠÍK
STARIKOV, OBCHODNÍK - ROMAN ŠEBL
DUŇAŠA, SLUŽKA - JANA KEJMAROVÁ
ŠTĚPÁN, SLUHA - IMMANUEL MARIAE

VSTUPNÉ DOBROVOLNĚ,
 REZERVACE VSTUPENEK NA:

LOD.LIBCICENADVLTAVOU.CZ



LIBČICKÁ VINOTÉKA

výběr kvalitních sudových vín,
 ochutnávka, posezení, zahrádka

Otevřeno:
 úterý - neděle 11:00 – 21:00



Letecká 742/16, Libčice nad Vltavou
 tel. 724 254 048, lada.netolicky@seznam.cz
 facebook: Ladislav Netolický Libčická Vinotéka

**auto
houser**

www.autohouser.cz

**auto
houser**



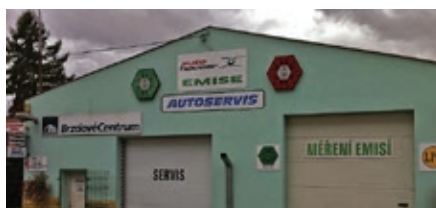
PNEUSERVIS

Přílepská 1233 Roztoky

Prodej pneumatik a disků všech značek, typů a rozměrů. Auto, moto, nákladní, stavební, hobby, speciální. Provádíme odbornou montáž a opravy pneu na nejmodernějších strojích s nejmodernějšími technologiemi. Odborná konzultace při výběru nabízeného zboží. Nabízíme uskladnění i kompletních sad kol a jejich servis. Prodej příslušenství. Přímé zastoupení prémiových značek pneumatik a disků.

KONTAKT:

Lumír Novotný, 774 151 334,
 lumir.novotny@autohouser.cz
Bohumil Houser, 731 151 341,
PRODEJ A SERVIS, 220 911 128,



AUTOSERVIS

Přílepská 1707 Roztoky

Zajistíme pro vás STK včetně měření EMISÍ. Opravy vozů všech značek. Mechanické opravy, autoelektrika, servisní prohlídky po najetých kilometrech, výměny olejů, diagnostika, výměny čelních i ostatních skel, servis klimatizace a dezinfekce ozonem, montáž příslušenství a zabezpečení vozů, opravy brzd, výměny výfuků, opravy podvozků, výměny tlumičů pérování a další. Zajistíme pro vás opravu havarovaného vozu včetně kompletního zastupování v jednání s pojišťovnou. Seřídíme geometrii vašeho vozu na nejmodernějším 3D zařízení. Zapůjčení náhradního vozu.

KONTAKT:

Josef Čížkovský, 731 151 334
Miroslav Vejvora, 731 862 462
STK EMISE, 233 910 042
 servis@autohouser.cz



AUTODÍLY

Přílepská 1233 Roztoky

Velkoobchod a maloobchod. Prodáváme široký sortiment náhradních dílů na většinu automobilů ve spolupráci se značkovými i nezačkovými dodavateli. Naši hlavní dodavatelé jsou: AUTO KELLY, APM, ACI, AUTO ŠTANGL, ELIT, AUTO CORA, PART-SPPOINT, AUTO BENEX, SPEI SERVIS, STUJLARM a další. Po dohodě zajistíme i originální náhradní díly. Samozřejmostí je dovoz až do vaší dílny.

KONTAKT:

Martin Franc, 739 465 534,
 martin.franc@autohouser.cz
Tomáš Kukulka, 731 151 337
Veronika Krupová, 731 151 343

