



duben
2018

zdarma

Slovo starosty



Prapodivná zima, kde v listopadu je jarní počasí a pak zlobí do dubna, je snad u konce, i když pranostika hovoří o tom: „Březen - za kamna vlezem, duben - ještě tam budem“.

V uplynulém roce jsme ukončili stavební aktivity týden před Vánocemi, kdy jsme kolaudovali kanalizační přípojky v ulici U Krytu a příznivé jarní klima nám konečně dovolilo se pustit do plnění investic roku 2018. Nejprve realizujeme komunikaci v horní části náměstí Svobody, poté dojde k dokončení pietního místa u pomníku obětí druhé světové války na témže náměstí. Následně se přesouváme k dokončení dopravního řešení komunikací u katolického kostela.

Celkový seznam investičních akcí na letošní rok byl otištěn v minulém čísle Libčičáckých novin. V současné době byly ve vztahu k investicím na letošní rok vypsány poptávky, došlo k otvírání obálek s nabídkami a výběru dodavatelů díla.

Spolkový život v našem městě byl na přelomu roku intenzivní a mimo jiné jsme navštívili valné hromady SDH Libčice, TJ Sokol, Českého svazu chovatelů a před tím ještě AFK Libčice.

Slibně se vyvíjí práce na strategickém plánu města. V restauraci Na plovárně proběhla úvodní schůzka, kde byli představeni vítězové výběrového řízení na dodavatele obou částí strategického plánu a členové supervizního týmu.

Jarní úklid. Dodavatel mobilní zeleně již ve skleníku připravuje sazenice macešek, petúnií a muškátů. Pracovní četa se mimo jiné soustředila na odstranění psích exkrementů po neukázněných pejskařích.

Investice soukromých subjektů v našem městě probíhají takto:

1. Skanska a.s. vyjednává s městem podmínky realizace 1. etapy bytové výstavby v prostoru za ZUŠ.
2. Společnost Great Home s.r.o. (kulturní dům) usiluje o změnu klasifikace svých pozemků v územním plánu.
3. Společnost RH ARCH s.r.o., která je autorem architektonického řešení malého bytového komplexu na Leteckém náměstí, zatím nejeví žádnou zjevnou aktivitu v dokončení projektu.
4. Aktivita investora na bývalém „Křivánkové poli“ v ulici Luční stagnují z toho důvodu, že předložené návrhy na město a stavební úřad nejsou v souladu s platnou legislativou.
5. Aktivita investora v prostoru nad koupalištěm na bývalém „Kejřově poli“ čekají na dokončení změny územního plánu č. 6.
6. Investor PhDr. Matoušek z firmy RHG s.r.o. dokončuje projektovou dokumentaci sociálně zdravotního zařízení v prostoru na bývalém shromaždišti, kterou v brzké době předá na stavební úřad se žádostí o příslušná povolení.
7. V současné době probíhají jednání o odprodeji společnosti Screws and Wire s.r.o. jinému majiteli. Zástupce kupujícího sezná-

mil zástupce města se záměrem revitalizace v areálu bývalé šroubárny.

Vážení občané, toto jsou z mého pohledu nejzávažnější dubnové zprávy. Za město Libčice nad Vltavou vám děkuji za podporu a přeji všem příjemné jarní dny.

Ing. Pavel Bartoš, MBA

UKLIĎME LIBČICE

Stejně jako v minulých letech i letos se uskuteční celostátní dobrovolnická akce
Uklidme Česko,

do které se již tradičně zapojují i obyvatelé našeho města, a to:

7. 4. 2018 od 10:00

Sraz účastníků je před městským úřadem, kde budou k dispozici pracovní rukavice a pytle na odpady. Na závěr se sejdeme u společného opékání buřtů na náplavce. Těšíme se na velké i malé pomocníky.



Za komisi životního prostředí, Vít Penížek



Rada města se v posledním měsíci kromě běžných provozních záležitostí zabývala výběrem zhotovitelů strategického plánování, rozdělením dotací zájmovým organizacím na rok 2018 a přípravou výstavby sportovní haly. V současné době probíhá intenzivní příprava realizace investičních akcí, schválených únorovým zastupitelstvem města. Některé akce na komunikacích byly již zahájeny.

Město zastoupené komisí zastupitelstva města pokračuje v jednáních s firmou Skanska ve věci přípravy jejich developerského projektu tak, aby nedošlo k negativním dopadům na město.

Ke svému závěru se přiblížil proces změny územního plánu č. 6, kde bude zanedlouho na pořadu závěrečné veřejné projednání. Město také uzavřelo kupní smlouvu na pozemek u dráhy, kde bude letos vybudováno parkoviště pro uživatele dráhy.

Ing. Roman Dědič

Doporučení

VITKA

Vítězslava Kaprálová, 1915-1940, hudební skladatelka, dirigentka
Kateřina Tučková, 1980, spisovatelka
Divadelní hra, Host 2018

Pokud se podaří spojit slova Kateřiny Tučkové s hudbou Vitky Kaprálové, mohlo by vzniknout divadlo, na které nikdo nezapomene. Mně jako čtenáři je líto, že Vitka není román. I kdyby měl tisíc stran, je o čem psát, vždyť Vitku provází životem jména Bohuslav Martinů, Václav Talich, Rudolf Firkušný a Jiří Mucha.

Sárka Sekerová

Nové knihy



Alexijevičová, S.: Válka nemá ženskou tvář,
Pistorius a Olšanská 2018

Binet, L.: Sedmá funkce jazyka, Argo 2017

Brown, D.: Počátek, Argo 2018

Dvořáková, P.: Proměněné sny. Deset rozhovorů o iluzích
a deziluzích, které přináší víra, Host 2013

Tučková, K.: Vitka, Host 2018

Ulická, L.: Zelený stan, Paseka 2016

Votýpka, Vl.: Sedm životů. Osudy hraběte

Františka Podstatzkého-Lichtensteina, Paseka 2017

Klub seniorů

4. 4. Posezení u kávy a čaje

11. 4. Herecká rodina Štěpánkových - 2. část

18. 4. Zájmová činnost

25. 4. Procvičování paměti

RIZIKOVÉ KÁCENÍ
www.rizikovekacenipraha.cz

Filip Jarušek
Zahradní 214, Libčice nad Vltavou
tel.: 606 567 274
e-mail: info@rizikovekacenipraha.cz
IČO: 74771108

CO DĚLÁ PRACOVNÍ ČETA V ZIMĚ?

Četa města se od podzimu – v období vegetačního klidu – věnuje hlavně vyřezávání a kácení. V různých lokalitách města se vyřezávají náletové dřeviny a přestálé stromy. Děje se to v oblasti Chýnova, zahrádek Ke Studánkám, sídliště Pod Saharou, v Letkách, na Kralupské ulici, na Letecké ulici. Letošní podzimní a zimní rozmary počasí, které s sebou přineslo i několik vichřic, nám způsobilo škody na některých porostech a ukázalo nebezpečnost sázení stromů v těsné blízkosti obydlí. Museli jsme reagovat pokácením některých polámaných stromů a i stromů, které ve větrech poškozovaly střechy, okapy a fasády domů. Větve zpracováváme drcením na štěpku.

Dalším velkým úkolem pro četu je vyčištění pozemku města v Letkách pod solární elektrárnou u řeky. Likvidujeme tu náletové dřeviny. Poté dojde k úpravě pozemku, aby i zde vznikla klidová zóna nejen pro rybáře. Četa se průběžně věnuje úklidu města. Bohužel se velmi často setkáváme s neukázněnými majiteli svých čtyřnohých kamarádů, kteří při jejich venčení po nich neuklízíjí psí exkrementy a svádí nepořádek na město. A pokud někomu došly zelené pytlíky, není problém si na městském úřadu požádat o další.

V rámci preventivní údržby se chystáme vyčistit leteckou vodoteč. Děkuji za vaše podněty a jsem připraven osobně s občany probrat různé záležitosti stran údržby města.

Jaroslav Čermák, správa majetku

Vítání občánků

Vážení rodiče,

dne 2. 6. 2018 se pod záštitou starosty města Libčice nad Vltavou uskuteční akt vítání dětí, které se narodily v období od 30. 10. 2017 do 15. 4. 2018. Pokud máte zájem, aby vaše děťátko bylo v tento den přivítáno mezi občany města Libčice nad Vltavou, sdělte prosím jméno a příjmení dítěte, datum jeho narození a svou adresu na Městský úřad Libčice nad Vltavou,

e-mailem na: matrika@libcice.cz,

osobně u paní Janáčové

nebo telefonicky na 233 101 651, 233 101 656, a to nejpozději do 22. 5. 2018.

Pozvánka s přesným časem bude včas zaslána.

Podmínkou slavnostního obřadu je trvalý pobyt dítěte v našem městě!

Markéta Janáčová, matrikářka

STÁNEK U ŘEKY

Otevřeno od dubna – dle počasí.

Slavnostní zahájení sezony

5. května 2018
od 15:00

K příjemnému posezení
a chutnému občerstvení zahráje:
hudební skupina **RUMTORÁD**

NAKLÁDÁNÍ S ODPADY V NAŠEM MĚSTĚ

Stále je aktuální téma nakládání s odpady. Postupnými změnami zákona o odpadech jsme nuceni k většímu a většímu třídění různých druhů odpadů z důvodu jeho zpřístupnění. Největšími vyprodukovanými položkami jsou: směsný komunální odpad, objemný odpad, biologicky rozložitelný odpad, tříděné odpady a ostatní odpady.

Níže jsou uvedeny jednotlivé položky a váhy v tunách likvidovaných odpadů za rok 2017:

Název odpadu:	Množství v tunách:
Směsný komunální odpad	551,29
Objemný odpad	232,66
Biologicky rozložitelný odpad	178,69
Skleněné obaly	48,26
Plastové obaly	42,10
Papírové a lepenkové obaly	39,15
Kompozitní obaly	3,42
Pneumatiky	9,37
Oděvy	4,26
Drobné kovové obaly	0,61
Směsné obaly	1,24
Nebezpečný odpad	2,24
Celkem	1.113,29

Z výše uvedených čísel vyplývá, že se občané města třídění odpadů a jeho správnému uložení věnují a mají o toto téma zájem.

Pro připomenutí a na základě dotazů nových spoluobčanů níže uvádím jednotlivá stanoviště, kde je možné uložit tříděný odpad:

1. ulice Lesní - plast, papír, sklo, tetrapak
2. ulice Pod Saharou 715 - plast, papír, sklo, tetrapak
3. ulice Pod Saharou 705 - plast, papír, sklo, tetrapak, oděvy, drobný kov
4. ulice U Černé Hory - plast, papír, sklo, tetrapak
5. ulice Družstevní - plast, papír, sklo, tetrapak, oděvy
6. ulice Družstevní 435 - drobný kov
7. ulice Kolonie - plast, papír, sklo, tetrapak
8. ulice K Přívozu - plast, papír, sklo, tetrapak
9. ulice V Zahrádkách - plast, papír, sklo, tetrapak

Při ukládání jednotlivých druhů odpadů do kontejnerů je potřeba si počínat co nejracionalněji. Plasty zmačkat na co nejmenší objem, papírové a kartonové krabice rozkládat, tetrapaky - krabice od mléka, džusů a dalších nápojů zmačkat. Tak se do jednotlivých kontejnerů vejde větší množství odpadů.

V letošním roce dojde ve městě poprvé k realizaci změny v ukládání tříděných odpadů. Na vybraných stanovištích budou nahrazeny klasické 1.100 litrové kontejnery novými polozapuštěnými v zemi. Jde o novou technologii, která umožňuje lepší ukládání odpadů. Celé místo dostane důstojnější vzhled a lépe zapadá do okolí, kde se vybrané stanoviště nachází. V oblasti sídliště „Nová a Stará Sahara“ bude novým způsobem řešen i komunální odpad.

TERMÍNY UMÍSTĚNÍ KONTEJNERŮ

v r. 2018

SOBOTA



12.	5.	2018
14.	7.	2018
8.	9.	2018
10.	11.	2018

Kontejnery budou v době od 8:00 do 12:00 umístěny na obvyklých místech.

Možnosti uložení dalších druhů tříděného odpadu:

Použité bateriové články – sběrná nádoba v budově městského úřadu a v samoobsluze na náměstí Svobody.

Použité žárovky a úsporné žárovky – schránka u sběrného místa v Družstevní ulici.



zdroj: Ekolamp

Elektroodpad – velké i malé spotřebiče – nechat před vraty sběrného místa v Družstevní ulici.

Nebezpečný odpad – je možno odevzdat 2x ročně při mobilním svozu.

Stavební suť – její likvidaci si zajišťují občané na vlastní náklady na skládce.

Pneumatiky z osobních automobilů bez disků – nechat před vraty sběrného místa v Družstevní ulici.

Pneumatiky velké – nákladní automobily, traktory, město nelikviduje. Je nutné tyto odevzdat přímo na skládce FCC Regios Úholičky nebo firmě zabývající se recyklací velkých pneumatik.

Děkuji všem, kteří třídí odpad a záleží jim na čistém životním prostředí ve městě a jeho okolí. Stále zápasíme s neukázněnými lidmi, kteří vše, co nepotřebují odhodí nikoli do kontejnerů, ale do škarp a křoví v našem okolí.

Jaroslav Čermák, správa majetku

NEBEZPEČNÝ ODPAD

Plán mobilního svozu nebezpečných složek komunálního odpadu pro město Libčice nad Vltavou.

Nově v úterý 10. dubna 2018 a 16. října 2018 od 16:00 do 18:00 na následujících stanovištích:

- 16:00 - 16:40 Letky – křižovatka ul. Letecká s ul. K Přívozu - proti bývalé samoobsluze
- 16:45 - 17:30 Libčice - náměstí Svobody
- 17:35 - 18:00 Chýnov - sídliště Pod Saharou (parkoviště v prostoru bývalé kotelny)

Termíny svozu BIO popelnic



9. 4. 2018	15. týden
23. 4. 2018	17. týden

URBANISTICKÁ STUDIE

Koncem února jsme byli vedením města vybráni jako zpracovatelé urbanistické studie. Tento projekt navazuje na zhotovování strategického plánu pro město Libčice. V multidisciplinárním týmu se dlouhodobě zabýváme urbanismem menších měst a v každém projektu řešíme specifická zadání. Atraktivitu a jedinečnost Libčic spatřujeme v jeho nádherném přírodním rámci. Zachování kvalitního životního prostředí ve smyslu „obytné krajiny“ a hledání vztahu města k řece považujeme za klíčová témata. Významnou umělou bariérou je železniční koridor a průmyslová zóna v nivě řeky. Hledání nového využití a zároveň zpřístupnění průmyslového okrsku s navazujícími rekreačními prostranstvími jsou pro město velké výzvy. Vznik reprezentativního veřejného prostranství v centru města je diskutovaným tématem. Historický urbanistický vývoj jednotlivých částí i současná názorová diskuze ve městě mají komplikovaný vývoj. Rádi bychom podpořili snahy vedení města



Z úvodního setkání na Plovárně - 5.3.2018

Foto: Hannah Bartíková

KOMORNÍ REZIDENČNÍ LOKALITA

Společnost Skanska Reality, rezidenční část přední stavební společnosti Skanska, odkoupila od společnosti CTR group a.s. část pozemků v místě bývalého dolu cihlářské hlíny při areálu Libčické plovárny a chystá se zde vybudovat rezidenční čtvrť. V první fázi, jejíž zahájení Skanska plánuje na rok 2019, vyroste bytový dům ve spodní části pozemku a chybět nebude také dětské hřiště. Další fáze, které zahrnují kombinaci převážně řadových a rodinných domů, pak budou postupně navazovat. Cílem výsledné podoby projektu je komorní rezidenční lokalita, která nabídne všem obyvatelům Libčic rozsáhlé zelené plochy včetně dětského hřiště, vyhlídky, venkovního grilu nebo jezírka, které zpřijemní vycházky do okolní přírody a nabídnou prostor pro sportovní využití nebo sousedská setkávání.

Společnost Skanska bude dbát na to, aby se z plánovaného projektu nestal uzavřený satelit, nýbrž aby byla zachována kompletní prostupnost celé lokality pro všechny obyvatele Libčic. Lokalita nabídne pěší cesty napříč územím a lépe zpřístupní horní část území.

Příjezdová cesta pro první etapu (cca 57 bytů) je z ulice Družstevní. Příjezd pro další etapy (cca 160 bytů) je z ulice Turská. Dokončení všech etap je odhadováno na rok 2024.

Mgr. Barbora Hantová, spec. marketingu a komunikace

a občanů o vytvoření kvalitního veřejného prostranství. Sousedství „město u řeky“ a „nová spojení“ jsme si určili jako hlavní ideje nové urbanistické studie.

Sdružení architektů Bartůšek-Beneš

Společně pracují bezmála čtyři roky na urbanistických projektech. Pro město Roztoky zpracovávali regulační plán pro lokalitu Tiché údolí a územní studii pro rekreační využití vltavského břehu v okolí přívozu. V projektu pro obec Kvasiny se zabývali návrhem obytné čtvrti v místní části Bažantnice. Aktuálně zpracovávají územní studii 143 ha rozvojové plochy ve Stodůlkách, územní studii průmyslové zóny v Nové Pace a územní studii veřejných prostranství v Postřekově u Domažlic.

Ing. arch. Ondřej Bartůšek (www.bartusek.info)

Vystudoval na Fakultě architektury VUT v Brně s roční stáží na Escuela Politécnica Superior de Arquitectura ve Valencii. Praxi získal v brněnském ateliéru New Work Svatopluka Sládečka, kde se podílel na projektech obytných staveb. Absolvoval roční pobyt v Santiagu de Chile, kde spolupracoval na projektech s kanceláří Eliash arquitectos. Od roku 2012 je členem komory architektů a věnuje se architektonickým a urbanistickým projektům.

Ing. arch. Tomáš Beneš (www.tb-a.cz)

Studia absolvoval na Fakultě architektury VUT v Brně, ČVUT v Praze a Universidade Lusitana v Lisabonu. V urbanistických a architektonických soutěžích získal několik významných ocenění. V soutěži české komory architektů na urbanistické řešení obytné čtvrti v Prachaticích získal zvláštní odměnu a v další fázi byl projekt nominován na urbanistický projekt roku. Od roku 2012 provozuje vlastní architektonickou a projekční činnost.



LETNÍ PŘÍMĚSTSKÝ
TÁBOR S KERAMIKOU
v Libčicích nad Vltavou

30.7. až 3.8.2018

- pro mladší děti 5 až 8 let a starší školáky 9 až 14 let
- keramická tvorba, pohybové aktivity, sport a hry
- cena: 2 450 Kč
- přihlášky e-mailem na katka@ateliersahara.cz, nebo telefonicky na 775 254 312

Tábor pořádá Ateliér Pod Saharou
s finanční podporou města Libčice nad Vltavou,
ve spolupráci s MC Malina.

www.ateliersahara.cz



Nedávno jsem četla o tom, že opoziční zastupitelé, mezi které patřím i já, nehlasují pro, netáhnou za jeden provaz, dokonce prý máme nedostatek „uvědomělosti“, což vyvolává dojem, že mnoho koaličních projektů nebylo realizováno právě proto, že byly blokovány opozicí.

Ilustrujme si situaci na Mateřském centru Malina. Tento spolek dlouhodobě hledá v Libčicích vhodný prostor pro svoji činnost a během posledních pár let zaznělo víc nápadů, jak jejich situaci řešit. Hovořilo se o rekonstrukci bývalé prodejny Ludvík (dnešní sídlo Policie ČR), ve které mimochodem původně mohlo sídlit i rozšíření MŠ, koupí 60 let starého kulturního domu z rukou soukromých majitelů a následných plánech s jeho rekonstrukcí, posledním nápadem byla stavba spolkového domu na hlavní křižovatce ve městě. Nic z toho se neuskutečnilo, některé prostory se využily jinak, slibované náměstí s domem pro všechny spolky nemáme. A tak se hledá viník, který to všechno způsobil.

Matematika I. třídy ZŠ

O významných investicích a plánech města se rozhoduje v zastupitelstvu, které nemá nijak zvláštně rozložené síly. Jako jinde, ať už na celostátní úrovni



KASTRACE KOČEK

Máme tu jaro. Období každoročně spjaté s příchodem nového života, toho kočičího nevyjímaje.

Malá kotátka batolící se po dvorku jsou velmi roztomilá. Řada lidí stále žije v pověře nebo v dobré víře a potěšením z kotátek dopřává své kočky pocit mateřství, aby byla spokojená. Kočky ale necítí potřebu být matkou nebo otcem v pravém slova smyslu, jejich touhy jsou pouze výsledkem produkce hormonů, nikoliv jejich přáním. Nejnovější poznatky dokazují, že je nejlepší kočku kastrovat ještě před dosažením pohlavní dospělosti. Ta u většiny koček nastupuje kolem 6. měsíce stáří.

Již nyní se českými ulicemi prohání až 30 000 bezprizorních koček a tento počet roste geometrickou řadou. Více než 60 000 kotat ročně zemře krutou smrtí. Některá přežijí a ty rodí další kotata. Spirála se roztočila.

Kapacita českých útulků dlouhodobě nestačí, od jara do zimy jsou po střechu zaplněné stovkami koček a některé již přistupují k eutanazii z kapacitních důvodů. Není tedy paradoxem, že někde právě vyhasíná život, protože pro něj není majitel, zatímco jinde se jiný život „rozdává do dobrých rukou“?

Kastraci se mění kočičí chování, a to k lepšímu. Jelikož již kočky nemají zájem o množení, tak i méně cestují po svém okolí a tím se snižuje možnost zranění způsobené auty. Kastrované kočky mají delší, spokojenější a zdravější životy. Kocouři nemají teritoriální chování, přestanou značkovat a budou se méně rvát s ostatními. Výsledkem je pak méně tržných ran a dalších zranění, které vedou k návštěvám veterináře. Dále jsou tu pohlavně přenosné smrtelné choroby FeLV a FiV, ale o těch třeba zase jindy.

Řada měst a spolků provozuje kastrační programy pro zamezení dalšího množení toulavých koček a musíme poděkovat právě i našemu městu, které finančně přispělo na kastraci a ošetření toulavých koček útlukem Srdcem pro kočky, z.s., přičemž se některým podařilo najít nové domovy. Náklady na kastraci jsou pro normálního člověka ve srovnání s náklady za celoživotní péči zanedbatelné. U kocourů vychází v průměru na 600 korun, u kočičky zhruba na 900 korun. Nemáte i tak dostatek peněz na kastraci? Můžete se obrátit na společnost, která provozuje „Kastraci program“. Mezi veterináře v našem okolí, kteří kastrační programy provozují, patří například náš MVDr. Július Punka nebo MVDr. Eva Mičudová z Odolené Vody. Více informací naleznete na stránkách www.kastruj.cz/ kastraci-programy.

František Palan a Aneta Taliánová (podporovatelé docasky.cz)

nebo v sousedních obcích, máme i u nás v Libčicích vládnoucí koalici a její opozici. Opozice je zastoupena v počtu 6 osob, počet zastupitelů je 15.

Zkusme si položit tedy otázku: kolik zbývá zastupitelů pro koalici, která předkládá návrhy celému zastupitelstvu a má pohodlnou většinu hlasů na to, aby si své připravené plány obhájlila? Vždyť 15-6=9! Jak je tedy možné, že stále nemáme vhodné prostory pro spolky, byť se zdálo tak jednoduché ukázat prstem a vybrat?? Zvlášť, když se během poslední doby objevilo několik návrhů na to, pod kterou střechou by se členové spolků mohli scházet.

Chybí směr a cesta k hradu

Přestavte si, že jste majitel středověkého panství. Nad řekou v údolí se vám tyčí vysoká skála a na ní by se dobře vyjímal pěkný hrad, odkud byste mohli mít báječný přehled o dění na svém území. Jak na to půjdete? Naložíte do vozu kamení a hurá s ním vzhůru do kopce?

Ouha, ono to ale nejde, nevede tam cesta. Tak ho tedy postavíme dole u řeky! Aha, tam je bažina, utopili jsme koně. Tak jedeme pro změnu do lesa, kde nás zase přepadnou loupežníci, a tak dále.

Určitě není vyloučeno, že takhle naivně o stavbě svého sídla nějaký skutečný středověký pán rozhodoval. Naštěstí o tom ale nemohl psát každý měsíc v novinách, jako o již hotové věci, a slibovat to svým poddaným.

Městu zkrátka chybí cíl, směr a cesta, kterou se k cíli vydá. Důležitý je v této situaci fakt, že se nám konečně podařilo po třech letech liknavosti rozpočítat práci na strategickém plánu města, na jehož důkladném zpracování opoziční zastupitelé důsledně trvali a nakonec o tom dokázali přesvědčit i vládnoucí koalici.

Výslednou podobu tohoto dokumentu bychom měli netrpělivě očekávat až na konci roku. Honit totiž zpracování a dokončení tak důležitého a nákladného dokumentu kvůli komunálním volbám do konce září, bude nám všem libčickým jen zase ukrajovat z možnosti dokončit takovýto rozsáhlý projekt v patřičné kvalitě. Tou kvalitou je mimo jiné i dostatek času na zpracování připomínek laické i odborné veřejnosti, kterou v Libčicích máme. Výsledný dokument musí být dílem dohody, která má zohledňovat celé spektrum názorů a očekávání s tím spojených. S takto zpracovaným strategickým plánem nebude třeba se bát, že by jej nové zastupitelstvo, vzešlé z podzimních voleb, neschválilo.

Ilna Ptáčková,

zastupitelka za Libčický občanský spolek LOS



Čištění a regenerace studní

AKCE NA MĚSÍC DUBEN

Jedinečná příležitost pro občany ve vašem okolí

Proč čistit studnu?
 Studna by šla s nadsázkou přirovnat k organismu – může ji nejen postihnout nemoc v podobě náhodné kontaminace, ale také přirozeně stárne. Je známost skutečností, že „zdravotní stav“ studní v ČR není dobrý – voda ve více než 75% neodpovídá nejméně v jednom ukazateli hygienickým požadavkům. Na rozdíl od člověka lze mnohé studny regenerovat a pak se mohou v dobré kondici dočkat vysokého věku. Obvyklý interval jednou za 5 až 8 let, ale někdy je potřeba čistit častěji. Rozhoduje technický stav studny a kvalita vody.

Přenechejte Vaši studnu odborníkům
 Nyní probíhá ve Vašem okolí AKCE na vyčištění studny za cenu 4 390,- Kč, do 6 m hloubky
 Za každý další metr hloubky nad 6 m zaplatíte jen 280,- Kč
Doprava zdarma po celé ČR!!!
 Pro přesnou cenovou nabídku nás neváhejte kontaktovat.

S NÁMI JE VAŠE STUDNA V DOBRÝCH RUKOU
www.studny-sumperk.cz
 Kontaktujte nás na mob. 774 198 627 či emailem na ifo@studny-sumperk.cz

Akční cena platí do hloubky studny do 6 m a šířky 1 m. U kamenných a jiných studní (mimo betonovou skruž) se z důvodu zvýšeného rizika účtuje poplatek pouze 20%.

LED OSVĚTLENÍ

Již 4 roky se stará naše firma Marel a spol. s r.o. o údržbu veřejného osvětlení v našem městě. Součástí údržby je nejenom výměna zdrojů (sodíkových výbojek), opravy, ale i konzervace stožárů (nátěry), nejenom vnější, ale i pod stožárovými patičkami (sukněmi).

V posledních dvou letech jsme provedli důkladnou kontrolu koroze u malých stožárů do 5 m. U některých jsme museli z důvodů extrémní koroze provést celkovou výměnu za nové, především na Nové a Staré Sahaře, ale i v ulici Družstevní, Tržní, atd. U zjištěných korozi na stožárech jsme městu našim zlepšovacím návrhem ušetřili několik desítek tisíc korun za dokonalé nakonzervování a zařizování speciální manžetou v délce 1 m.

Při revizích kabelů byl zjištěn na několika místech špatný izolační stav. Specializovanou firmou bylo provedeno zaměření poruchy a následně jsme provedli výkop, spojky a uvedení do původního stavu.

V průběhu těch uplynulých čtyř let jsme provedli montáž nových stožárů v ulici Za Kovárnou, Hašlerova, Dělnická, ale i v části ulice Křivá apod., ale i doplnění svítidel v nedostatečně nasvícených ulicích na stávající betonové stožáry v ulici U Krytu, Nerudova, Bratrská, Pod Hrádkem, Hašlerova, V Zahradkách atd. Myslím si, že jsme se starali v rámci prevence o bezporuchový chod veřejného osvětlení ke spokojenosti občanů. Přesto jsme občas zaslechli poznámky o tom, jak v jiných městech a obcích mají nové LED osvětlení a my tady pouze staré – sodíkové.

Nedalo nám to a zúčastnili jsme se společně se zástupcem města panem Čermákem semináře o rekonstrukcích veřejného osvětlení (VO) na LED osvětlení. Vyslechli jsme si všechny informace a nenabylí jsme přesvědčení, že by to pro naše město mělo mít až takový efekt. Především pro počet 502 osvětlovacích bodů. Je zde mnoho malých stožárů cca 300 ks a vysokých 107 ks. Zbý-

vajících cca 100 ks je převážně na betonových sloupech. Náklady na celkovou rekonstrukci by byly obrovské - cca 4 500 000 Kč.

Objednali jsme od firmy Schröder pasportizaci celého VO v Libčicích, abychom zjistili od nezávislého odborníka nejenom skutečný stav našeho VO ve městě, ale i doporučení k případné změně na osvětlení LED.

V závěrečné zprávě a dobrém celkovém hodnocení stávajícího VO nám bylo doporučeno zachovat stávající osvětlovací tělesa Philips Malaga 70W na malých stožárech a tělesa Philips Malaga 150W na betonových sloupech, z důvodu ještě dlouhé životnosti stávajících osvětlovacích těles – stáří od 1 do 12 let (životnost je 30 a více let), ale doporučili nám uvažovat o výměně starých sodíkových svítidel Elektrosvit 250W na vysokých stožárech v ulicích Chýnovská, Letecká, Turská a Kralupská, která mají už svou životnost za sebou (stáří cca 45 let). Osobně nejsem zastáncem LED osvětlení z důvodu barvy světla a oslňování. Samozřejmě si uvědomuji, že vzniká úspora na spotřebě el. energie. Vstupní investice je nemalá a úspory to přináší až za dlouhou dobu.

Po dohodě s panem starostou Bartošem a panem Čermákem jsme objeli několik obcí a měst v našem okolí, kde bylo LED osvětlení v posledních letech vyměněno. Bohužel jsme byli ve většině případů zklamaní z barvy osvětlení. Kužely světla často nepokrývaly prostor mezi jednotlivými stožáry a vznikala tam nedostatečně osvětlená místa. Až v obci Olovnice jsme vyhodnotili, že instalovaná osvětlovací tělesa by mohla být pro naše město tím vhodným řešením. Konzultovali jsme spokojenost s rekonstruovaným LED osvětlením s místními obyvateli, i se zástupcem starosty, a ti nám potvrdili náš pozitivní první dojem se svou cca dvouletou zkušeností.

Rozhodli jsme se před vánočními svátky vyměnit pouze určitou část (pilotní projekt) prvních 31 ks LED osvětlení od nám. Svobody až do Chýnova.

Překvapilo nás, že mnoho lidí, kteří tudy chodí každý den, si ani nevšimli, že došlo k takové výrazné změně osvětlení.

To nás přesvědčilo o tom, že výběr typu osvětlovacího tělesa s jeho danými parametry jsme zvolili správně. Od začátku montáže jsme instalovali kontrolní odečtový elektroměr, kde se vyhodnocují úspory, které jsme po těch měsících vyhodnotili a zjistili jsme, že na jednom LED osvětlovacím tělese se uspořilo oproti původnímu sodíkovému 124W na 1 hodinu provozu.

Statisticky je zjištěno, že VO se využívá ročně cca 4 000 hod., a to znamená, že úspora na 1 LED je:

$496\text{kW} \times 31\text{ks} = 15\,376\text{kWh} \times 1,82\text{Kč} = 27\,984,80\text{ Kč}$

Při nákladech rekonstrukce LED osvětlení cca 300 000 Kč je návratnost za cca 11 let.

Tímto pilotním projektem máte možnost posoudit rozdíl mezi starým sodíkovým a novým LED osvětlením. Zajímá nás váš názor, který nám můžete zaslat na: marelaspol@seznam.cz.

František Pavel Hudek, Marel a spol. s r.o.



**Nabízí od konce dubna (dle počasí)
do truhlíků na okna, balkony i do záhonů
květiny i zeleninu
přímo ze zahradnictví od pěstitele:**

**pelargonie převislé a vzpřímené,
afrikány v paku po 10 ks nebo v květináči,
bacopa, plekrantus, petunie, voskovky,
afrikány koule...**

**tyčková a cherry rajčata,
salátové okurky a nakládačky,
papriky 5 druhů, cukety**

- na přání osázíme vaše truhlíky a nádoby
- po Libčicích dodáme květiny až do domu zdarma
- při nákupu nad 1 200 Kč hnojivo jako dárek

PRODEJ OD KONCE DUBNA DLE POČASÍ
Prodej po-pá 8:00 - 17:00, so 8:00 - 11:00
Ve staré cihelně 731
252 66 Libčice nad Vltavou
607 016 620, 603 507 838, 777 962 443
www.zahradnictvikvepo.cz
ponahlo.michal@centrum.cz
f:zahradnictvikvepo



TANČÍME I V SEDLČANECH

14. února se tři třídy tanečního oboru ZUŠ Libčice nad Vltavou pod vedením Lucie Charouzové zúčastnily okresního kola taneční přehlídky MŠMT v Sedlčanech. Mladí tanečníci předvedli tři choreografie, na jejichž podobě se sami kreativně podíleli. Autorskou hudbu, kterou porota v závěru dne při pedagogickém semináři velice kladně ohodnotila, složil Daniel Fiedler, učitel hry na klavír v naší ZUŠ.

Přečtěte si, jak si přehlídku užily děti:

Kačka Vašicová ze 4. ročníku tančila choreografii V pavučině: „*Líbilo se mi, že jsme lezli jako pavouci po světelných čárách. Byla jsem taky ráda, že jsme nepustili žádnou gumu (rekvizita choreografie)*“.

Lukáš Richter ze stejného ročníku přidává: „*Líbilo se mi, jak tančily děti z ostatních ZUŠek, a taky efekt bočních šál, že když jsme drželi gumu, tak jsme nebyli vidět.*“ Celá skupina se shodla, že rádi pojedou na přehlídku znovu. Zúčastnili jsme se poprvé, získali stříbrné pásmo a ocenění za působivé ztvárnění tématu.

Choreografii nazvanou Akce a reakce tančili nejstarší tanečníci ze 6. ročníku. I ti si přehlídku moc užili a těší se, až pojedou znovu. Jejich choreografie byla také oceněna a získala bronzové pásmo.

Dívky ze 4. ročníku tančily choreografii Ve hvězdách.

Natálka Bartíková se světila, že se na přehlídku těšila, ale měla trému: „*Tančilo se mi dobře, jeviště bylo větší, než jsem zvyklá, a tak jsem se snažila využít velký prostor.*“ Ostatní ji doplnily: „*Byla tu moc hezká atmosféra. Jsme moc rády, že jsme získaly zlaté pásmo a postoupily do krajského kola.*“ Na krajskou přehlídku do Kolína dívky pojedou 17. dubna.

Mladí tanečníci se 22. března zúčastnili krajského kola přehlídky scénického tance pro Středočeský kraj, které se konalo opět v Sedlčanech. Dívky 4. ročníku předvedly choreografii Ve hvězdách a chlapecká skupina vystoupila s choreografií Sami v lese. Pro klučičí skupinu to bylo první vystoupení mimo domácí jeviště.

Nejstarší ročníky se připravují na společný projekt Alenka v říši snu. Ten představí na zájezdu v Itálii i na tradiční červnové Zahradní slavnosti.

Mladší ročníky se věnují tvorbě na texty Václava Fischera.

Lucie Charouzová

VZPOMÍNKOVÝ VEČER NA VÁCLAVA FISCHERA

„*Nad polem krouží káně,
pod ním se plouží sáně,
na saních zvoní rolničky a svět je shora maličký.
Zvoní, zvoní, rolničky zvoní, sníh křupe pod botou a mrazem voní, voní.
Podkůvky vraných koní
taky se rozezvoní,
v lese se krčí jesličky, ach jak je ten svět maličký!
Zvoní, zvoní, rolničky zvoní, sníh křupe pod botou a mrazem voní, voní.*“

S touto básničkou Václava Fischera zhudebněnou Petrem Ebenem vtančila na pódium skupina třetáků a zahájila večer, kdy jsme si v ZUŠ připomněli nedožitě 92. narozeniny tohoto básníka a textaře původem z Libčic. Večerem provázela Mirka Dámcová, jež v úvodu přečetla krásný dopis od Fischerovy dcery, paní Markéty Mališové, která jím nejen poděkovala organizátorům i divákům za to, že na jejího otce nezapomínají, ale připojila několik jeho důležitých životopisných údajů i osobních vzpomínek. S jejím laskavým svolením uvádíme úryvek:

„*Táta měl mnoho přátel mezi umělci, výtvarníky, hudebníky, skladateli, sbory atd. Byl to čestný velkorysý člověk. Jednou přišel domů, že je majitelem půlky koně. Jedna jezdčyně byla v nouzi, tak jí zaplatil půl koně. Jindy, na mlejně v Mirošovicích, který zadarmo rodiče nechali užívat také Radkovi Pilařovi s rodinou - tehdy tam vytvořil postavu Rumcajse - a básníkovi Pepičkovi Bruknerovi, si šli večer máma s Radkem Pilařem a Pepičkem Bruknerem nakopat na pole mladé brambory. Když přišli domů s lupem, táta se zhrzil a rozložil, že je to krádež. Brambory už nesly zakopat, tak šel táta v noci alespoň zasadit zpátky otrhané natě, aby nebyla taková ostuda. Dělal to s baterkou asi dvě hodiny. Nad ránem však přišla průtrž a všechnu nat' z pole naplavila před mlejn. Takových a jiných veselých historek je u nás moc.*

Táta zemřel 15. července 2013 a bylo mu 87 let. Myslel si, že se nedožije ani roku 2000. Já, máma i můj bratr jsme ho měli moc rádi a máme stále“. Celý dopis si můžete přečíst na <http://libcickekrizovatky.cz/?p=17772>.

V průběhu večera zazněly ještě písně J. Hanuše (Sníh) a P. Jurkoviče (Pramínek a Samá voda) v podání muzikantů ze stejnojmenného kurzu, k vidění bylo jedno pohybově ztvárněné říkadlo o klavíru, na které navázalo klavírní číslo Adinky Kopalové a večer uzavřeli třetáci s choreografií na další dvě písničky z cyklu P. Ebena Zamrzlé písničky. Protože v červenci to bude pět let, co Václav Fischer opustil tento svět, bude mu věnována i velká část zahradní slavnosti ZUŠ, která proběhne 21. 6. Tímto vás na ni s předstihem srdečně zveme!

Kateřina Judová



Co myslíte, hodili, či nehodili? K mému překvapení nehodili... Foto: Hannah Bartíková



Z koncertu Musica Festiva di Praga, který v ZUŠ 17. 3. 2018 zorganizovala Gabriela Plachá, hobojistka a učitelka hudební nauky (vpravo).

Byl to program mapující dějiny hudby od renesance po současnost, soubor hrál své vlastní úpravy známých melodií či úryvků ze slavných skladeb.

Průvodní slovo kytaristy Petra Štěpána bylo zajímavé a poučné, např. málokdo asi ví, že John Dowland byl dvojitým agentem a nosil tajné zprávy z dánského dvora na anglický a opačně.

Foto: Kateřina Judová



Kulšiči a tanečníci ze ZUŠ v pátek 16. března za doprovodu písní a tanců vynesli Moranu, čímž snad konečně zajistili příchod tolik očekávaného jara.

Foto: Dominik Kusl

Rodiče a děti



Zavádíme novou rubriku, v které se bude Mgr. Zuzana Mošovská, absolventka oboru psychologie na Pedagogické fakultě UK, sociální pedagogiky na Pedagogické fakultě MU a vycviku ve skupinové dynamické psychoterapii typu SUR, věnovat aktuálním tématům vývoje a chování dětí. Mgr. Mošovská, jejíž motto „Děti jsou naše zrcadlo“ přesně vystihuje její názor a přístup ke klientům, pracuje jako psychologka v Dětském centru Kladno. Témata pro tuto rubriku budeme čerpat z jejich besed, které pořádá v MC Malina v místním kulturním domě.

BUDEME MÍT PRVNÁČKA

Zahájení školní docházky znamená velkou změnu pro dítě i celou rodinu. Bývá spojeno s řadou obav a otázek. „Zvládne dítě učivo?“ „Co když se mu nebude ve škole líbit?“ „Co když si nenajde kamarády?“ Mnoho rodičů si klade otázku, zda je dítě na školu už připravené. Jak poznat, že je dítě pro školu zralé? Co dělat pokud není?

Školní zralost

Školní zralostí rozumíme rovnoměrný vývoj všech schopností a dovedností dítěte, které jsou předpokladem úspěšného zvládnutí adaptace na školu a osvojení učiva první třídy, zejména čtení, psaní a počítání. Této úrovni dosahují děti zpravidla okolo šesti let věku.

Že něco není v pořádku zjistíme často už díky informacím z MŠ, při pětileté lékařské prohlídce, případně pak při zápisu do ZŠ. Zda je dítě školsky zralé se dozvíme v Pedagogicko psychologické poradně (dále jen PPP). Vyjádření PPP a lékaře je nezbytné pro získání povolení k odkladu školní docházky, které uděluje ředitel školy na žádost rodičů.

Vyšetření v PPP

V PPP můžeme počítat s návštěvou cca na dvě hodiny. Nejprve psycholog zjišťuje anamnézu dítěte, důvody naší návštěvy a životní situaci dítěte. Poté zůstává s dítětem obvykle sám, povídá si s ním, zadává mu úkoly v rámci užití diagnostických testů, nechá ho něco nakreslit. Na závěr nám dá psycholog svoje doporučení a podá nám informace o důvodech svých závěrů spolu s návrhem, jakým způsobem dítě dále rozvíjet.

K návštěvě PPP je možné se objednat i po zápisu do první třídy. I během několika měsíců může dítě v tomto věku udělat veliký skok a vývoj opožděné funkce dohnat. Odklad školní docházky je možné udělit až do

konce prvního pololetí první třídy, což by ale mělo být krajním řešením.

Odklad školní docházky

Dnes u nás odklad školní docházky dostává až čtvrtina dětí. Existují i další alternativy, jako je individuální vzdělávací plán nebo přípravné ročníky zřízené při některých ZŠ, které mohou být efektivnějším řešením, než další rok strávený v MŠ. Je dobré si uvědomit, že čas získaný odkladem školní docházky bychom měli využít k cílenému posílení těch schopností a funkcí, ve kterých je vývoj dítěte opožděn.

Co by dítě mělo zvládnout

Předpokladem pro dobrou adaptaci na školu je, aby dítě již dokázalo odlišit hru od povinnosti, dokončovat úkoly, překonávat překážky, přijmout daný program, ovládnout okamžité impulzy, zaměřit pozornost alespoň na 5 - 10 minut. Mělo by být schopné odložit bezprostřední splnění svých přání, zvládnout delší odloučení od svých blízkých a přijímat cizí dospělé a skupinu vrstevníků. Toto natrénuje dítě nejlépe v MŠ a v různých kroužcích.

Jako dobrý předpoklad ke zvládnutí učiva první třídy by se dítě mělo dokázat orientovat v prostoru, rozlišovat tvary, barvy, velikosti, zvuky a rytmus. Už by se mělo dokázat lépe orientovat v čase, chápat příčinnosti a následnosti, chápat vztahy ve smyslu protiklady, souvislosti, analogie, množství a pořadí. To dítě trénuje přirozeně v rámci dětských her a komunikací s námi a svým okolím.

Abychom připravili dítě na nástup do první třídy, budeme se především řídit radami odborníků (psycholog, logoped...). Existuje také řada literatury pro rodiče, kde najdeme mnoho aktivit cílených na rozvoj dětí zábavnou formou.

Mgr. Zuzana Mošovská



PŘÍPRAVA NA ŠKOLU

Máte doma předškoláčka? Nástup do školy je životní předěl, na který je třeba se dobře připravit. Jak nám v této přípravě pomáhá mateřská školka?

Naši předškoláčky jsou z hlediska rozumových dovedností na velmi vysoké úrovni. Důraz je třeba dát na osvojování samostatnosti. Školka samozřejmě děti k samostatnosti vede, navíc v prostředí většího kolektivu to jde lépe a rychleji. Dobrý příklad, který děti vidí u svých vrstevníků, je nejlepší motivací.

Častým nešvarem nás dospělých je orientace na výkon a tedy na to, kolik toho naše dítě umí. Tím paradoxně vůbec neusnadňujeme práci paní učitelce ve škole. Jsou další neméně důležité dovednosti, které by naše dítě mělo zvládat. Například se musí vyrovnat s tím, že se mu něco nepodaří. To je pro mnoho dětí velmi obtížné. Musí pochopit, že selhat není ostuda. Nevadí, když se něco nepovede, důležité je umět se postavit k dané situaci, řešit ji sám za sebe, nést odpovědnost.

„Pro vstup do školy je to možná největší úkol, to nejvíc, co je můžeme naučit“, podotýká Zdeňka Frantová. „Stále donekonečna hodnotíme - to se povedlo, to se nepovedlo. Co si o tom myslíš? Dítě samo si musí umět analyzovat, co mu jde a co nejde. Na nás je, abychom je v tom podpořili, neustále chválili a vyzdvihli, co se povedlo jindy“, popisuje paní ředitelka.

Ve školce je stále dominantní hra, nelze dětem přípravu do školy znechutit. Děti zvládnou i obtížnější úkoly (6 - 7 let) pokud se s nimi pracuje individuálně. Snahou je, aby se naučily soustředit se na řízenou činnost cca 40 minut a pracovat u stolečku v malých skupinách, kde musí nad úkolem samostatně přemýšlet.

Nedávno jsem navštívila v rámci dne otevřených dveří základní školu a zúčastnila se hodiny českého jazyka ve 3.A, kde výuka probíhala metodou „Začít spolu“. Děti většinou pracovaly ve skupinách a vládl tu lehký chaos. Ne všechny děti pochopily správně zadání a musely úkol předělat. Líbilo se mi, že si svou chybu uvědomily a postupně přicházely s návrhy jak situaci řešit. Navíc práce v týmu jim umožnila využít nápadů ostatních. Je to především o vzájemném vztahu, který se vytvoří mezi paní učitelkou a dětmi, než o materiálním vybavení školy či třídy. Vybíráme, co sedí nám a především našemu dítěti.

Individuální vzdělávání u dětí předškolního věku

Novela školského zákona, zákon č. 178/2016 Sb. zavedla s účinností od září 2017 povinné předškolní vzdělávání a individuální vzdělávání dětí jako možnou alternativu plnění povinného předškolního vzdělávání v mateřské škole.

Rodiče musí své dítě zapsat do MŠ, pokud dosáhne do 1. září věku 5 let. Povinné předškolní vzdělávání probíhá formou pravidelné denní docházky v pracovních dnech v rozsahu 4 hodin (od 8 do 12 hodin), ale dítě samozřejmě ve školce může zůstat po celou dobu provozu. O prázdninách docházka povinná není, nepřítomnost musí rodiče omluvit ústně, telefonicky nebo e-mailem.

Pokud rodiče nemají zájem o institucionální vzdělávání a chtějí své dítě individuálně vzdělávat po převážující část školního roku, je třeba to oznámit ředitelce MŠ nejpозději tři měsíce před začátkem školního roku. Rodiče přivedou své dítě k zápisu a poté podají žádost, které je obvykle vyhověno. Současně obdrží doporučení, jak s dítětem pracovat. Před koncem roku

je nutné dítě přezkoušet, což provádí paní ředitelka. Mateřská škola si dle zákona musí ověřit, jak si dítě osvojuje očekávané výstupy (schopnosti a dovednosti) v doporučených oblastech. Termín přezkoušení je stanoven v průběhu listopadu či prosince. V Libčicích této možnosti využili rodiče třech dětí.

„Ráda bych dodatečně poděkovala rodičům za skvělou spolupráci a věřím, že i pro ně to byla dobrá zpětná vazba. Vnímám velmi pozitivně, že přezkoušení proběhlo naprosto bezproblémově a děti vše zvládly výborně“, doplňuje paní ředitelka.

Při ověření dovedností se posuzují pouze rozumové schopnosti, pokud dítě kolektiv nezná, tak nelze objektivně hodnotit sociální dovednosti.

Kateřina Hrachovcová



Jízdní řád přívozu

platný od 1.4.2018 do 31.10.2018

pondělí - pátek	sobota - neděle	vlak směr Praha		vlak směr Kralupy	
6:00		5:49	6:08 X	6:07	
		6:19 SN			
6:25		6:31 X	6:49	6:37	
6:55		7:19		7:07	
7:25		7:31 X	7:49	7:37	
7:55	7:55	8:19		8:07	
8:25	8:25	8:49		8:37	
8:55	8:55	9:19		9:07	
9:25	9:25	9:49		9:37	
9:55	9:55	10:19		10:07	
10:25	10:25	10:49	11:19	10:37	11:07
		11:49		11:37	
11:55	11:55	12:19		12:07	
12:25	12:25	12:49		12:37	
12:55	12:55	13:19		13:07	
13:25	13:25	13:49		13:37	
13:55	13:55	14:19		14:07	
14:25	14:25	14:49		14:37	
14:55	14:55	15:19		15:07	
15:25	15:25	15:49		15:37	
15:55	15:55	16:19		16:07	
16:25	16:25	16:49		16:37	
16:55	16:55	17:19		17:07	
17:25	17:25	17:49		17:37	
17:55	17:55	18:19		18:07	
18:25	18:25	18:49		18:37	
	18:55	19:19		19:07	
	19:25	19:49		19:37	

X = jede pouze v pracovní dny
SN = jede pouze v sobotu a neděli
bez označení = jede každý den



LAOS

Je to pozoruhodná země s bohatou i smutnou historií, a tak se s vámi chceme o některé zážitky z našeho téměř měsíčního cestování podělit.

Naši první zastávkou bylo bývalé hlavní královské město Luang Prabang. Tady jsme se stali aktivními účastníky místního rituálu. Za ranního rozbrusku jsme usedli na připravené stoličky a spolu s místními domorodci jsme každému procházejícímu mnichovi darovali malou hrstičku lepkavé rýže do jeho nádoby. Ten průvod trval asi půl hodiny a mnichů bylo nepočítaně.



Darování rýže Luang Prabang.

Co nás v hornatém a lesnatém Severním Laosu také zaujalo, byly velké kamenné džbány v oblasti nazvané Planina džbánů. Tyto džbány sloužily ke skladování rýže, ale některé teorie mluví také o použití na sarkofágy či na fermentaci vína.



Planina džbánů.

Archeologický průzkum této náhorní plošiny byl zbrzděn roky válek a přítomností nevybuchlých bomb a další munice. Z tohoto důvodu je tady ještě dnes mnoho míst nepřístupných. V letech 1964 – 1973 byl Laos bojištěm, o kterém většina světa vůbec nevěděla. Vedle se tu tajná válka, ve které jak USA, tak i Severní Vietnam spolu s Čínou jednaly v přímém rozporu se ženevskou dohodou z roku 1962, která uznávala neutralitu Laosu a zakazovala přítomnost jakýchkoli cizích vojenských osob. Cílem této války bylo jednak zabránit komunistům v uchopení moci (Kennedyho proslulá „teorie domina“) a také bránit postupu vojákům Severního Vietnamu po známé Ho Či Minově stezce. Do roku 1972 tak bylo při bombardování shozeno kolem 1,9 milionů tun

munice, čili více než půl tuny na každého muže, ženu a dítě žijící v Laosu. V přepočtu na hlavu se tak Laos stal nejbombardovanější zemí v celé historii válečnictví /údaje jsou převzaty z průvodce Lonely Planet/. Pro lepší představu se uvádí, že v letech 1964 – 1973 bylo na tři severní laoské provincie svrženo více bomb než za 2. světové války na celou Evropu. Nemalou roli v této tajné válce sehrála etnická skupina Hmongů, kteří bojovali na straně Američanů proti vlastní zemi. Hmongové žijí v hornatých oblastech Severního Laosu i Vietnamu a jsou na první pohled k poznání podle svého charakteristického oblečení.

My jsme měli možnost jednu izolovanou vesnici navštívit, a tak trochu i poznat život v jejich prostředí. Jedná se o méně přizpůsobivé občany a laoská vláda pro ně má připraveny různé podpůrné programy, co se týká např. získávání základních hygienických návyků, vzdělávání apod. V severní části Laosu leží také současné hlavní město Vientiane, kde jsou k vidění bohatě zdobené buddhistické chrámy, muzea a další historické stavby, ve kterých bývá hodně soch a sošek Buddha, a také obrazů s výjevů Buddhova života od jeho narození až po jeho konec.



Velká stúpa ve Vientiane.

Kousek od centra města se tyčí nejposvátnější památka Laosu: Pha That Luang. Tato velkolepá 45 m vysoká pozlacená stúpa je v jistém smyslu symbolem laoské státnosti a dokonce figuruje i v laoském státním znaku. Zajímavou stavbou ve Vientiane je i betonová Brána vítězství, která je věnována všem obětem boje za nezávislost na Francii. Z plošiny na vrcholu stavby je velmi pěkný rozhled na celé město.

Co nás v Laosu také překvapilo, byl fakt, že zde neexistuje vůbec žádná železniční trať. I silniční síť zvláště na severu Laosu je velmi řídká, a tak je důležitou dopravní tepnou řeka Mekong. Plavba člunem po této řece je velkým zážitkem. Břehy Mekongu s jeho naplaveninami poskytují velmi úrodnou půdu pro pěstování různých plodin a lákají i k zajímavým zastávkám. Při jedné z nich jsme navštívili krasovou jeskyni, kam věřící postupně nanosili mnoho různých sošek Buddha, při další zastávce jsme pak zavítali do vesnice obývané jednou národnostní menšinou. Zvláštní tam byly prosté dřevěné domky se slaměnými střechami postavené na kůlech. Jednak jsou tak domky chráněny proti povodni, někde zase chrání obyvatele a dobytek před divokou zvěří.

V Laosu je několik vnitrostátních leteckých linek a jednou z nich jsme se dostali do města Pakse v Jižním Laosu. Odtud jsme přijeli na náhorní plošinu Bolaven, která je známá svým chladným klimatem, vodopády, velmi úrodnou půdou a proslulými kávovníkovými plantážemi. V minulosti byla tato část země dost opomíjená, nyní je mnohem více přístupná turistickému ruchu. Zážitkem tu byly ochutnávky výborné kávy Lao Arabica a výlety k několika vysokým vodopádům a působivým peřejím v oblasti zvané Čtyři tisíce ostrovů.

V období dešťů se tu řeka Mekong rozlije do šíře 14 km a za suchých měsíců mezi monzuny pak řeka ustupuje a zanechává za sebou spoustu ostrovů. Ty tisíce ostrůvků pak tvoří vystupující písečné duny.

U města Champasak jsme navštívili prastarý komplex khmerských náboženských staveb Wat Phu, který je pro svoji mystickou atmosféru zařazen do světového kulturního dědictví UNESCO. Pro nás to byla předzvěst toho, co nás čeká po přeletu do Kambodže. Ale o tom bude článek v dalším čísle LN.

Jiří Prokeš

KGB Libčice oslavilo MDŽ

Když jsem na 10. března dostala pozvání na oslavu MDŽ od KGB Libčice, tak mě zamrazilo: „Cože? KGB, a tady v Libčicích?“ Jaká úleva, když jsem záhy pochopila, že se nejedná o Komitét Gosudarstvennoj Bezopasnosti – obávanou sovětskou tajnou službu, ale o úplně jiný KGB – Klub geocachingových bláznů.

A tak jsem tam šla. Teplé oblečení, buřty, svařáček z kotlíku a rudý karafiát na uvítanou na stráni naproti Saigonu, kde se sešla spousta zajímavých lidí z různých koutů našeho regionu. Všechny spojuje jediné – geocaching – hra, která vznikla teprve v r. 2000 v USA. Jejím principem je hledání utajených schránek pomocí navigace a registrace těch objevených do internetového sdíleného programu. Nevěřili byste kolik sofistikovaných a dobře ukrytých „kešek“, jak se těm skrýším slangově říká, je ukryto v našem městě. Měla jsem tu čest být paradoxně jako host provedena po našem městě „cizinci“ z Prahy a nestačila jsem se divit, jak vynalézaví a šikovní jsou členové libčického KGB, kteří kešky na území Libčic vymýšlejí, vyrábějí a registrují na mapách navigace. Učarovala mi „Dáma“, tedy stoleček se šachovnicí, na kterém musíte sehrát poctivou partii dámy, aby se vám otevřel a mohli jste si o nálezu udělat záznam. Nemohu vám zde

prozradit více, i když mě to láká, ale geocaching má svá pravidla, která je třeba dodržovat. Snad se ale mohu zmínit o tom, že Libčice mají cca 30 dobře ukrytých tajemství, která hodně vypovídají o šikovnosti, nápaditosti a technické dovednosti členů KGB Libčice. Jejich kešky, jak jsem na oslavách MDŽ zaslechla, patří mezi ty nejatraktivnější. Geocaching je fantastická hra, kterou můžete hrát při svých turistických toulkách po celém světě, neboť je registrováno na 3 milionů keší. V Čechách jich bylo v loňském roce napočítáno 52 841, a stále přibývají. Díky této hře k nám zavítá každý víkend poměrně dost lidí z blízkého i vzdáleného okolí, kteří by, nebýt geocachingu, o existenci Libčic neměli ani tušení. Bylo zvláštní slyšet od nich názvy našich míst jako např. Liběhrad, evangelák a katolický, Kameníček nebo Saigon, šroubárna, Letky atd. To bylo příjemné slyšet, méně už výtku, s kterou jsem ale musela souhlasit, že tu není kam jít na oběd... Nicméně, až např. v Chýnováku spatříte rychle se pohybující neznámé individuum, jak neustále kouká do mobilu, klopytá přes větve a naráží do stromů, tak buďte úplně v klidu. Určitě to bude jeden z těch, s kterými jsem strávila nejlepší MDŽ v mém životě.

Hannah Bartíková



Pražští „kačeři“ mě vytáhli na Liběhrad, kde je třeba se na důkaz, že jsme tam byli, vyfotit u ČEWéGěčkovníku (kmen se zavrtanými logy „kačeru“ - hledačů kešek).

Foto: Ing. Petr Sýkora

← KUDY KAM PO ZNAČKÁCH →

V nedávné době jsme ve spolupráci s Českým klubem turistů dokončili značení turistických cest v katastru města a napojili se na stávající systém turistického značení. Z Libčic nad Vltavou se po zelené, žluté a červené značce můžeme vydat na objevné cesty z dějin naší země. Mapu si pořídíme papírovou, nebo si můžeme stáhnout aplikaci do mobilního telefonu. Libčice jsou též aktivní i v aplikaci chytrých telefonů Turista v mobilu. Blízké okolí nám nabízí nepřeberné množství turistických cílů z různých historických období. Než se vydáme na cestu, je potřeba se připravit na to, co lze z naší historie vidět.

Máme štěstí, že z Libčic se lze po vlastní ose rychle dopravit za nejrůznějšími etapami českých dějin. Libčice nad Vltavou se nacházejí v oblasti bohaté na archeologické nálezy. Archeologové určili podle nálezů na území dnešního města tři velké sídelní skupiny tvořené lidskými obydlími i pohřebišti z pravěku. Jednalo se zejména o osídlení u řeky Vltavy. Další nálezy byly pořízeny poblíž dnešních silnic z Letek do centra Libčic a z Letek na Tursko. Největší sídelní komplex byl v Chýnově, kde bylo odkryto osídlení z doby Keltů a k nim pohřebišť s mohylami v Chýnovském háji. Podle těchto nálezů lze usuzovat, že území města bylo osídleno již v období pravěku. V bezprostředním okolí našeho města se nacházely

v různých dobách tyto archeologické kultury:

Řivnáčská kultura je pojmenovaná podle lokality Řivnác u Roztok. Její absolutní datování je zhruba 2 900 – 2 800/2 700 př. Kr. Doba jejího trvání se odhaduje asi na 200 let. Na vrch Řivnác (292 m n.m.) se dostaneme po žluté značce z obce Úholičky.

Únětická kultura spadá do starší doby bronzové. Název získala podle pohřebišť v Úněticích u Roztok a Prahy - Suchdol. Únětická kultura vznikla kolem roku 2 300 př. n. l. a zaniká na konci starší doby bronzové, po roce 1 700 př. n. l. Do Únětic se můžeme vydat například z Roztok po modré značce.

Knovízská kultura mladší doby bronzové ve středních Čechách, pojmenovaná podle naleziště Knovíz u Slaného, se vyznačuje rozvinutým kovolictvím, stopami kanibalismu. Tato kultura se datuje mezi roky 1 300 až 950/920 př.n.l. Do Knovíze se dostaneme nejlépe autobusovou linkou č. 456. Z Knovíze se lze ještě vydat do Podlešína, kde můžeme obdivovat přírodní památku Podlešínská skalní jehla.

Příště se vydáme po turistických cestách za Kelty, Germány a Slovaný. Přejí vám hezké jarní výlety.

Ing. Pavel Bartoš, MBA



Jaro není jen období prvních bylinek, ale i houby labužníků! Občas přezdívaný český lanýž, smrž, je jedna z nejaromatictějších jedlých hub z českých luhů a hájů. V České republice existuje několik druhů, ale nejznámější je smrž obecný a smrž kuželovitý. Houby jsou to jedlé a všechny mají intenzivní chuť. V teplých koutech nížin rostou právě nyní – od března až do konce května. Najdeme je nejčastěji na okrajích listnatých lesů, v sadech a křovinách, případně i v sadech pod ovocnými stromy. Daří se jim v hlinitopísčitéch půdách.

Smrži jsou velmi oblíbenou pochoutkou u našich německých sousedů, v naší kuchyni zatím moc nevládnou. Možná je to jejich ne příliš atraktivním vzhledem. První recepty na jejich úpravu se ale objevují již v historických kuchařkách společně s legendárními lanýži. Dají se z nich vykouzlit báječné pochoutky, mají svoji specifickou chuť, kterou skvěle doplní různé druhy bylinek.

Je zajímavé, že tyto houby mají pozitivní vliv i na naše zdraví. V tradiční čínské medicíně se používají při léčbě špatného trávení, zahlenění a kašle. Smrži dokáží posílit imunitní systém, obsahují spoustu antioxidantů a dokáží bojovat i proti rakovině.

*Mgr. Alena Vídeňská
Fitness trenér a výživový poradce*

NA „LANÝŽE“ DO ČESKÉHO LESA



**VYSOKÁ ŠKOLA
CHEMICKO-TECHNOLOGICKÁ
V PRAZE**

Vysoká škola chemicko-technologická v Praze hledá zaměstnance/zaměstnankyni na pozici

- **mzdová účetní**
- **specialista personálního odboru**
- **skladník**
- **uklízečka**

Nástup dle dohody.

Bližší informace o jednotlivých pozicích najdete zde:
<http://www.vscht.cz/uredni-deska/vyberova-rizeni/job-ostatni>

Svůj motivační dopis spolu se strukturovaným životopisem, a s uvedením pozice, o kterou se ucházíte, zašlete na e-mailovou adresu:

Jolana.Lukesova@vscht.cz



**VYSOKÁ ŠKOLA
CHEMICKO-TECHNOLOGICKÁ
V PRAZE**

malina

PÁLENÍ ČARODĚJNIC

pondělí 30.4.2018

- Libčická náplavka od 17.00
- Soutěže o ceny pro malé i velké děti
- Opékání buřtů na ohni
- Společná výroba čarodějnice
- Čarodějnické masky vítány!

Akce se uskuteční za příznivého počasí.



www.autohouser.cz



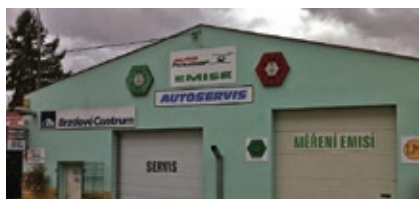
PNEUSERVIS

Přílepská 1233 Roztoky

Prodej pneumatik a disků všech značek, typů a rozměrů. Auto, moto, nákladní, stavební, hobby, speciální. Provádíme odbornou montáž a opravy pneu na nejmodernějších strojích s nejmodernějšími technologiemi. Odborná konzultace při výběru nabízeného zboží. Nabízíme uskladnění i kompletních sad kol a jejich servis. Prodej příslušenství. Přímé zastoupení prémiových značek pneumatik a disků.

KONTAKT:

Lumír Novotný, 774 151 334,
lumir.novotny@autohouser.cz
Bohumil Houser, 731 151 341,
PRODEJ A SERVIS, 220 911 128,



AUTOSERVIS

Přílepská 1707 Roztoky

Zajistíme pro vás STK včetně měření EMISÍ. Opravy vozů všech značek. Mechanické opravy, autoelektrika, servisní prohlídky po najetých kilometrech, výměny olejů, diagnostika, výměny čelních i ostatních skel, servis klimatizace a dezinfekce ozonem, montáž příslušenství a zabezpečení vozů, opravy brzd, výměny výfuků, opravy podvozků, výměny tlumičů pérování a další. Zajistíme pro vás opravu havarovaného vozu včetně kompletního zastupování v jednání s pojišťovnou. Seřídíme geometrii vašeho vozu na nejmodernějším 3D zařízení. Zapůjčení náhradního vozu.

KONTAKT:

Josef Čížkovský, 731 151 334
Miroslav Vejhora, 731 862 462
STK EMISE, 233 910 042
servis@autohouser.cz



AUTODÍLY

Přílepská 1233 Roztoky

Velkoobchod a maloobchod. Prodáváme široký sortiment náhradních dílů na většinu automobilů ve spolupráci se značkovými i neznačkovými dodavateli. Naši hlavní dodavatelé jsou: AŠ FINANCIAL, AUTO KELLY, APM, ACI, ELIT, INTER CARS, MG PARTS, SPEI SERVIS, STAHLGRUBER, STUALARM a další. Po dohodě zajistíme i originální náhradní díly. Samozřejmostí je dovoz až do vaší dílny.

KONTAKT:

Martin Franc, 739 465 534,
martin.franc@autohouser.cz
Tomáš Kukulka, 731 151 337
Jaroslav Konečný, 731 151 343



**VIZITKY, LETÁKY,
PLAKÁTY, BANNERY
BROŽURY**

objednejte on-line,
vyzvedněte
osobně
na Suchdole



PRODEJ SLEPIČEK

Drůbež Červený Hrádek
prodává slepičky typu



Tetra hnědá
Dominant všech barev
Green-Shell typu Arakuna



Stáří: 15 -20 týdnů.
Cena: 159 -190 Kč/ks dle stáří.

Prodej:

12. dubna
22. května
v 10 hodin

Libčice - kulturní dům

Výkup králíčních kožek - cena dle poptávky

Informace:

Po - Pá 9:00 - 16:00
na tel.: 601 576 270, 728 605 840



AFK LIBČICE – TRÉNUJEME MLADÉ FOTBALISTY

S blížícím jarem se zelená tráva, a to je nejen pro nás dobrá zpráva. Trocha rýmovačky na začátek, ale není to tak úplně od věci. Pro nás je to skutečně tak, že se po zimě velmi těšíme na velké travnaté hřiště – jak my trenéři, tak hlavně naši hráči od těch nejmenších přes žáky až k dorostencům.

Mladší příprava pod trenérem Danielem Blažkem a Pavlem Veberem má v současné době 18 hráčů ve věku 5 - 8 let. Celá příprava je zaměřena na celkovou sportovní přípravu a cestu přivést děti k aktivnímu sportu. Hrajeme okresní soutěž OFS Kladno. V červnu 2018 z našeho týmu přechází 9 hráčů do starší přípravy a doufáme, že k nám přijdou zase nové děti, které by se chtěly zapojit do našeho týmu, zahrát si fotbal a seznámit se s dalšími kamarády a kamarádkami.

Starší příprava pod vedením trenéra Jirky Kaňky hraje okresní soutěž Kladno. Zimní příprava probíhala v sokolovně a nyní už trénuje venku 2x týdně v úterý a ve čtvrtek od 17:00 - 18:30 hod. Za starší přípravku hrají děti od 8 - 10 let, při šikovnosti hráče i mladší. Zápas mají 1x týdně v měsících duben-červen, září-listopad, ve všední den v odpoledních hodinách cca od 17:00.

Mladší žáci pod vedením trenéra Pavla Štrose a Libora Valenty obsadili na podzim v tabulce okresní soutěže čelní příčku, o dva body před Unhoštěm. Sérii vítězství i příznivého počasí si užívali náramně a kluci už se těší na jarní odvetná utkání. V této kategorii hrají ještě jen v osmi hráčích na šířku hřiště, od září z nich už ale budou žáci starší a budou hrát „velký fotbal“ v jedenácti hráčích na celém hřišti, proto bychom uvítali nějaké posily na rozšíření týmu.

Dorostenci jsou pod vedením trenéra Jiřího Laina a Jiřího Vacka po podzimní části kladenského okresního přeboru na druhém místě. Po ukončení podzimní části mistráků jsme trénovali až do půlky prosince a zimní přípravu jsme nepodcenili. S příchodem nového roku jsme začali poctivě trénovat od prvního lednového víkendu 2x týdně, sehráli

jsme čtyři přátelská utkání a někteří dorostenci se zúčastnili i zimního soustředění s „A“ mužstvem v Krušných horách. Od 24. 3. hrajeme každý víkend mistrovská utkání, a kromě toho, že se kluci fotbalem baví a udržují dobrou partu, tak se jistě ještě poperou o nejvyšší příčku v naší soutěži.

Zveme všechny příznivce kopané do našeho pěkného areálu AFK Libčice v Letkách, ať už na pohodovou podívanou, nebo k příjemnému posezení se zázemím a dětským hřištěm. Uvítáme zejména pak děti a mládežníky, kteří by si s námi chtěli zkusit zahrát fotbal, potrénovat a případně i podpořit jakýkoliv tým ve své kategorii.

Za trenéry

Ing. Jiří Lain



Jeden z mnoha zimních tréninků na umělé.



DĚTSKÝ SKATE KEMP

EMAIL: IVA@DETSKYSKATEKEMP.CZ

TEL: 734 179 655

FB: DĚTSKÝ SKATE KEMP

26. - 29. 7. 2018

09. - 12. 8. 2018

SKATEPARK KLDNO

CENA: 4500,- SOUROZENCI: 8000,-

OBA TERMÍNY: 8000,-

















Karate H Libčice



ZKOUŠKY TECHNICKÉ VYSPĚLOSTI

Dne 9. 3. 2018 proběhly v libčické sokolovně zkoušky technické vyspělosti.

Jedná se o udělování technických stupňů, které jsou označovány barvou pásků:

1. Nižší technické stupně: 8, 7, 6 KYU – bílý, žlutý a zelený pás
2. Střední technické stupně: 5. a 4. KYU – fialový pás
3. Vyšší technické stupně: 3, 2, a 1. KYU – hnědý pás
4. Mistrovské stupně – DANY – černý pás

Na jednotlivé stupně jsou přesně určené techniky, zakotvené ve zkušebním řádu.

Zkouška se skládá ze čtyř částí:

- KIHONU (klasické techniky)
- cvičení KATA (boj s imaginárním nepřítelem)
- ŘÍZENÉ KUMITE (cvičení zápasu ve dvojici)
- KOMBINACE TECHNIK

Na letošní zkoušky se přihlásilo 11 uchazečů o zvýšení technického stupně:

1. 8 KYU BÍLÝ PÁS – Butkaj Jaroslav, Posnar Lukáš, Rajnyšová Viktorie, Šefrnová Stella a Šrubař Adam. Všichni byli připraveni trenérem Jiřím Hoříkem ml. velmi dobře a u zkoušky na 8. KYU – bílý pás, bez větších problémů zvládli a jsou příslibem pro další rozvoj Libčického KARATE.

2. 6 KYU ZELENÝ PÁS – Brádlér Štěpán, Folwarzny Tomáš a Jerman Martin. Tomáš s Martinem zkoušku průměrným výkonem zvládli, ale pokud budou chtít další technický stupeň, musí více trénovat a zdokonalovat se.

3. 5 KYU FIALOVÝ PÁS – STŘEDNÍ TECHNICKÝ STUPEŇ – Koubek Daniel. Jeho výkon hodnotím jako velice dobrý.

4. 4 KYU FIALOVÝ PÁS – STŘEDNÍ TECHNICKÝ STUPEŇ – Jeřábek Petr. Prezentoval se velice dobrým výkonem.

5. 3 KYU HNĚDÝ PÁS – VYŠŠÍ TECHNICKÝ STUPEŇ – Hudáčková Natálie. Ze zdravotních důvodů se zkoušek nemohla zúčastnit.

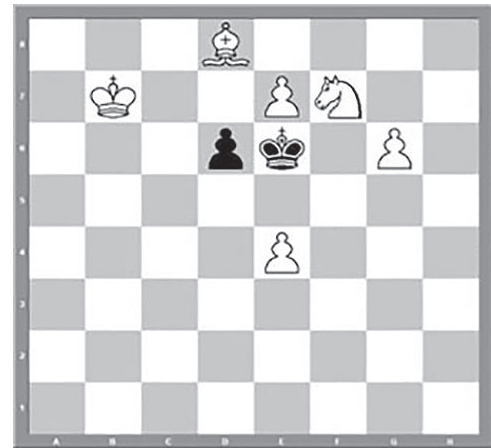
Úroveň zkušovaných byla velmi dobrá a mohou se připravovat na další technický stupeň.

Sensei Hořík Jiří SDAN

ŠACHOVÝ KOUTEK



Nedaleko břehů hlubokého Indu severního Hindustánu stojí čtyři zubem času ohlodané sloupy. Ukazují místo, kde je pohřben vynálezce šachové hry. Aby uctili jeho památku a projevíli svou vděčnost, postavili mu jeho žáci tento pomník, který dostal název Čtyři sloupy v Sise.



Vášim úkolem je dát černému králi mat čtvrtým tahem.

Zprávy z šachového klubu:

B mužstvo ŠK Liběhrad dohrálo Regionální přebor. Z uvedené tabulky je patrné, že mužstvo nezklamalo, ale ani neoslnilo. V první části soutěže jsme potrápili i favorita, (ŠK Rakovník – výhra 4,5:3,5), ale dokázali jsme prohrát s předposledním Sokolem Buštěhrad B 2-6.

- | | |
|---------------------------|---------|
| 1. ŠK Kladno B | 20 bodů |
| 2. ŠK Rakovník | 19 |
| 3. ŠO TP Nova Kladno | 19 |
| 4. ŠK Velvary | 14 |
| 5. Sokol Buštěhrad A | 13 |
| 6. ŠK Liběhrad B | 13 |
| 7. TJ Hostivice B | 9 |
| 8. Sokol Buštěhrad B | 7 |
| 9. Český Lev Kolečovice C | 6 |
| 10. ŠK Zlonice | 4 |

Čtyři zápasy jsme vyhráli, jednu remizovali a čtyřikrát prohráli.

A mužstvo zvítězilo v 9. kolo venku nad ŠK Řevnice 4,5-3,5 čímž udělalo malý krok k záchraně. Zbývají dohrát dvě kola a A mužstvo je na 10. místě.

Vladislav Tyban

LIBČICKÁ PLOVÁRNA

14. 4. 2018 od 19:00

RUMTORÁDI

a hosté

30. 4. 2018

PÁLENÍ ČARODEJNIC

18:00 zapálení ohně

21:00

DISCOPARTY

D. J. Pepino



PŘÍBĚH POSLEDNÍ TULENÍ VÍLY

ALKOHOLEM PROTI NEZAMĚSTNANOSTI



JSTE POVĚŘČIVÍ? MY TEDY NE!
2 FILMY V PÁTEK 13. DUBNA



PRO DĚTI OD 17:00 V ČESKÉM ZNĚNÍ



PRO DOSPĚLÉ OD 20:00 S TITULKY