

červen
2012

zdarma

Slovo starosty

ROZMARNÉ LÉTO

Vstupujeme do letního měsíce června a nad počasím kroučíme hlavou. Nejlépe jej vystihuje legendární věta, kterou vložil Antonín Důrovi do úst Vladislav Vančura v románu Rozmarné léto a obrázek ze stejnojmenného filmu Jiřího Menzela. „Tento způsob léta zdá se mi poněkud nešťastným“.

Počasí nepočasí, město žije svým životem a na radnici máme plné ruce práce s přípravou investic. Byla vybrána projekční firma na zhotovení projektu generální rekonstrukce základní umělecké školy, stavební společnost na rekonstrukci ulice Ke Studánkám (od prodejny stavebnin k napojení na ulici Na Vrchách). Probíhá výběrové řízení na zhotovitele komunikací na sídlišti Ke Studánkám II (výstavba 24 rodinných domů v prostoru bývalé drůbežárny). Probíhají projekční práce na realizaci opravy chodníků města z prostředků Státního fondu dopravní infrastruktury SFDI (ulice Kralupská a Chýnovská). Mohu sdělit, že ekonomika města v dnešní náročné ekonomické situaci je stabilní, máme finančně pokryty veškeré investiční akce i provoz města.

Dne 23. května proběhlo 10. zasedání zastupitelstva města a rada města se sešla od minulého čísla novin třikrát. Investiční komise se sešla jednou a školská a kulturní komise dvakrát. O obsahu jednání zastupitelstva vás budeme informovat v příštím čísle novin. Probíhají konkurzy na ředitele libčických škol a noví ředitelé budou známi v polovině června.

Těší mne, že se velmi dobře rozběhl kulturní život na Libčické plovárně, za což patří poděkování Simoně Šímové a kolektivu společnosti ACCON.

Dne 7. 5. 2012 proběhla pietní vzpomínka u pomníku na náměstí Svobody. Sešlo se asi 50 občanů a byla uctěna památka našich spoluobčanů padlých během 2. světové války. Děkujeme panu Šindelářovi a sboru Scandula za hudební doprovod akce.

Přeji všem hezké prázdniny.

Pavel Bartoš



FotoTon



Měsíčník Libčické noviny vydává MěÚ, nám. Svobody 90, 252 66 Libčice nad Vltavou, www.libcice.cz, podatelna@libcice.cz, IČ: 00241407.

Šéfredaktorka: Hannah Bartíková. Redakční rada: Ing. Pavel Bartoš, MBA, Jaroslav Čermák, Evelyn Čížková, Ing. Vladimír Urbánek. Kontakt: kultura@libcice.cz.
Za jazykovou správnost zodpovídá: Mgr. Ludmila Zajícová. Grafické zpracování: Ondřej Pellar - Studio Klika. Tisk: Tiskárna Libertas a. s. Praha. Redakce si vyhrazuje právo texty redakčně upravovat, popřípadě krátit. Uveřejněné příspěvky nemusí nutně vyjadřovat názory redakční rady a za jejich obsahovou správnost zodpovídají podepsaní autoři. Náklad 1300 ks, zdarma, roznáška prostřednictvím České pošty do všech libčických domácností. Uzávěrka pro příjem příspěvků vždy k 15. dni v měsíci.



Zprávy z radnice v kostce

CO LIBČICE JEŠTĚ POTŘEBUJÍ?

„Kolik lidí, tolik názorů“, zní staré rčení. Anebo jinak: „Není člověk ten, aby se zavděčil lidem všem“. Mezi občany chodím velmi často a jsem trvale vystaven palbě otázek. Kolikrát jde člověku z těch všech názorů hlava kolem. Jedni si přejí to, a druzí ono. Z nejméně zajímavějších dotazů veřejnosti „Co Libčice potřebují jako sůl?“ bych uvedl tyto:

BYTOVÁ VÝSTAVBA - Bytová výstavba je zajištěna aktivitou soukromých podnikatelských subjektů, které staví nebo připravují výstavbu na svých pozemcích. Na pusté vinici se výstavba vzhledem ke krizi na investičním trhu nerozbehla. Pod Hájem pokračuje výstavba na cca 27 parcelách a probíhá zde i developerská výstavba. Město nevládní s výjimkou 2 hektarů nad koupalištěm žádné další významné pozemky, na kterých by se dalo stavět. Není primárním úkolem města provádět bytovou výstavbu.

ZVÝŠENÍ POČTU OBYVATEL - Město se nikak nezbývá otázkou dramatického růstu počtu obyvatel po vzoru např. Velkých Přílep. Na druhé straně se nebráníme postupnému navýšení obyvatel, a to tak, abychom získali vyšší daňové příjmy. Rozpočtové určení daní (RUD) upravuje zákon č. 243/2000 Sb.

MĚSTSKÉ KOMUNIKACE - Rada města i zastupitelstvo postupně podpořilo trend dokončení komunikací v majetku města, což je naším prvořadým úkolem. Nejprve byly shromážděny dostatečné finanční prostředky, a poté bylo započato s dostavbou silnic. Na počátku snah o dokončení dopravní infrastruktury bylo v Libčicích nad Vltavou asi 50 úseků bez asfaltového povrchu. Letos provedeme povrch ulic Ke Studánkám I a Ke Studánkám II. Pak zbývá dokončit povrch ulic: Hašle-rova, Za Kovárnou, Tržní, Pod Strání a V Akátech.

CHODNÍKY - Na obnově chodníků se intenzivně pracuje. Byla realizována I. etapa oprav chodníků ze Státního fondu dopravní infrastruktury (SFDI) a nyní probíhá projektování II. etapy oprav chodníků z programu SFDI. Je předpoklad, že realizace proběhne letos.

ZATEPLENÍ OBECNÍCH BUDOV - Tato kapitola by se měla správně jmenovat „Zlepšení tepelně technických vlastností budov v majetku města“. Akce ZŠ a MŠ byla ukončena a vyúčtována.

Z vlastních prostředků jsme zateplili strop budovy městského úřadu. Co se týká ZUŠ, mohu sdělit, že se zatím nepodařilo najít vhodný dotační titul, jenž by byl zdrojem financí na rekonstrukci. Byly uvolněny vlastní prostředky města (1.141.000,- Kč na práce v letošním roce - voda, elektřina, topení).

KRYTÁ HALA A PLAVECKÝ BAZÉN - Bude te jistě souhlasit, že není až takový problém něco postavit. Problém ale je, za jaké peníze se bude taková hala dlouhodobě provozovat.

Jsem rád, že se podařilo uvést do chodu koupaliště. Toto po léta stagnovalo, došlo k ukončení smlouvy, k vyplacení bývalého nájemce pana Krejčara a k uzavření nájemní smlouvy se společností ACCON, s kterou jsme spokojeni.

HASIČSKÁ ZBROJNICE - Hasičská zbrojnice byla dokončena, zkolaudována a nyní slouží našim dobrovolným hasičům.

DÁLNIČNÍ NÁJEZD - Tato věc souvisí se široce diskutovanou problematikou dostavby tzv. Pražského okruhu. Je to téma stále otevřené s nejasným koncem. Vše nasvědčuje tomu, že trasa okruhu bude realizována v souladu s územním plánem, a to v katastru městské části Praha Suchdol. Pak pravděpodobně dojde k realizaci obchvatu města Kralupy. Občané Libčic pak budou moci elegantně najet na obě nejbližší dálnice.

MĚSTSKÁ POLICIE - Otázkou vybudování městské policie jsme se zabývali a byl vypracován finanční odhad pořizovacích a provozních nákladů. Rada města se s tímto odhadem seznámila a vzala jej na vědomí. Náklady jsou vysoké a efektivnost této služby je problematická. Ve městě je dislokována státní policie.

SKATE PARK - Uvažujeme o vybudování různých sportovišť v prostoru pozemků mezi firmou Screw and Wire a.s. a řekou Vltavou. Uvítali bychom mladé lidi - „skatery“, kteří by se chtěli budování Skate parku aktivně účastnit. Chceme, aby si tuto akci vzali sami sportovci za svou. Samo město Libčice takový park určitě budovat nebude. Jako dobrý příklad podobné aktivity mladých sportovců bych uvedl vybudování cyklistické dráhy Dirty Jump v Letkách.

SLOVANSKÉ HRADIŠTĚ NA HRÁDKU - Replika slovanského hradiště by mohla být tzv. zážitkovým bodem nejen pro turisty v našem městě. Pan Miloslav Novák vypracoval studii tohoto díla. O stavbě není rozhodnuto a jde zatím jen o nápad. **CYKLOSTEZKA** - Akce probíhá a je ve fázi projektovní přípravy. Byly získány finance z prostředků Středočeského kraje na projekci díla. Páteříni cyklostezka Dráždany-Praha byla projektována v roce 2010 a dle mého názoru je tento projekt pod záštitou Středočeského kraje nerealizovatelný, protože je technicky nevhodný a předražený.

Podal jsem na kraj návrh na jiný postup, jehož podstatou je přemostění Vltavy v Libčicích a Roztokách, čímž by se propojily již existující úseky cyklostezek na obou březích Vltavy.

DŮM PRO SENIORY - Jde nesporně o velmi důležitou věc, jež je podpořena i demografickými argumenty, neboť počet seniorů se zvyšuje. V současné době jednáme se dvěma organizacemi o možnosti vybudování vhodného sociálního zařízení na území našeho města.

NÁDRAŽÍ - Nádraží je v majetku Českých drah, které se o svůj majetek musí starat. Vina za součas-

ný neutěšený stav nádraží je ale bohužel i na některých občanech našeho města. Dovolím si pokračovat v lehkém literárním stylu. Nádraží bylo krásně opravené a při pohledu na něj srdce jávalo. Nyní je „sražené na kolena“ a působí smutným dojmem. Podleho totiž neustávajícím tlaku divokých nájezdníků, kteří si libují v devastaci vnitřního prostoru i exteriéru. Zbyly po nich „zajímavé nápisy“. Je sice povinností ČD se o nádraží starat, ale někdy můžeme i my občané proti ničitelům zasáhnout.

KOLONIE - Bylo v zájmu města, aby v co nejkratším čase zmizela zdevastovaná stavba kolonie č. 413, což se stalo. Zbývající dva objekty opravujeme.

SUPERMARKET - Bylo jednáno s několika obchodními řetězci o realizaci supermarketu v Libčicích. Věc má dva aspekty. První je, že řetězce požadují, aby počet obyvatel ve městě byl alespoň 5000. Druhý aspekt je, že zatím nemáme městský pozemek, kam tuto stavbu umístít.

ZVÝŠIT KAPACITU ŠKOLKY (MŠ) - V minulém volebním období jsme navýšili kapacitu školky a provedli její vnitřní rekonstrukci. Na podkladě aktivity vedení MŠ a rodičů jsme připraveni se touto otázkou zabývat a kapacitu MŠ znovu navýšit. To proběhne v linii: reálná potřeba - finanční a investiční příprava - realizace. Proto vyzývám zainteresované (rodičovská veřejnost a vedení MŠ), aby konali.

ZMĚNIT LIBČICKOU ŠKOLU (ZŠ) - Jako starosta zastupuji zřizovatele škol i veřejnost, a proto je jasné, že budu hájit jejich zájmy. Naše škola musí vyhotovovat většinu občanů města. Škola pracuje na podkladě platné legislativy a je potřeba přihlížet i k názoru veřejnosti. Je zvolena školská rada, jež zastupuje veřejnost a přenáší požadavky veřejnosti na vedení školy a na zřizovatele. Využijeme tedy školské rady k prosazení požadavků veřejnosti. V současné době probíhají konkurzy na ředitele škol a po jejich ukončení je prostor realizovat představy veřejnosti o fungování našich škol.

VYBUDOVAT NÁMĚSTÍ - To není tak jednoduché, neboť pozemky jsou dané a zastavěné. Alespoň tam, kde to jde, se snažíme bourat nevyhovující objekty. Nyní probíhá bourání objektu „Stará škola“ v Libušině ulici. Tento prostor nebude zastavěn a je otázkou požadavku veřejnosti, bude-li tam tržiště, parkoviště, odpočinková zóna či jiné zařízení.

Závěrem je třeba říci, že velký počet lidí v Libčicích požaduje, aby se masivně nestavělo, aby se počet lidí nezvyšoval, aby nájezd na dálnici byl co nejdále od Libčic, aby se v žádném případě nerozmístovaly lavičky, atp.

Jaký je váš názor na výše zmíněná témata, milí čtenáři? Svě názory a další nápady k řešení zavolejte nebo napište na městský úřad.

Pavel Bartoš, starosta, starosta@libcice.cz

REGIOS - TŘÍDICÍ LINKA ODPADU

V měsíci dubnu byli zástupci města Libčice n/Vlt. společně se zástupci okolních obcí pozváni na zahájení provozu třídící linky komunálních odpadů. Musím se přiznat, že jsem byl velmi napjatý v očekávání, jak bude taková třídící linka vypadat a zejména, jak bude fungovat. Před naší návštěvou jsem si také vzpomněl na skeptické poznámky některých našich spoluobčanů o třídění odpadů v

např. plastové lahve od nápojů nebo různých přípravků, kusy igelitu, polystyren a vůbec vše, co do žlutých kontejnerů vhodíme, potom putují vzhůru po šikmém dopravníku na jiný dopravník, kolem kterého stojí pracovníci, kteří ručně vybírají ze záplavy plastů jen ty, které jsou určeny pro recyklaci a odhazují je do šachet vedoucích do zásobníků již vytríděných plastů podle jednotlivých druhů.



Foto: P. Bartoš

našem městě. Nedůvěra ke třídění domovního odpadu je tak velká, že tvrdí, že vytríděné odpady stejně skončí na skládce, kam je Regios odveze na jednu hromadu. Byl jsem rád, že konečně na vlastní oči uvidím, co se s odpady na skládce Regiosu děje.

Prohlídka začala v nově vybudované rozsáhlé hale, ve které je třídící linka umístěna. Toto poměrně rozsáhlé zařízení se skládá ze soustavy pásových dopravníků, několika zásobníků vytríděného odpadu podle druhů a mohutného lisu na lisování vytríděných odpadů do obrovských „kostek“. Teprve tam jsme pochopili, že je na této lince tříděn jen „předtříděný“ odpad z našich různobarevných kontejnerů umístěných na několika místech v našem městě. Nejedná se tedy o třídění odpadu, který vhazujeme do popelnic. Na náš dotaz, zda někde ve světě existuje třídící zařízení, které by dokázalo spolehlivě vytrdit veškerý komunální odpad, jsme dostali zápornou odpověď!

A jak tedy linka na Regiosu funguje? Na této lince je, jak jsem již předeslal, tříděn zejména odpad ze žlutých kontejnerů, tedy plasty. Sběrné vozy Regiosu, které přivážejí plastový odpad z obcí, vysypávají odpad na hromady před násypkou třídící linky. Plasty, tedy


např. plastové lahve od nápojů nebo různých přípravků, kusy igelitu, polystyren a vůbec vše, co do žlutých kontejnerů vhodíme, potom putují vzhůru po šikmém dopravníku na jiný dopravník, kolem kterého stojí pracovníci, kteří ručně vybírají ze záplavy plastů jen ty, které jsou určeny pro recyklaci a odhazují je do šachet vedoucích do zásobníků již vytríděných plastů podle jednotlivých druhů. Z těchto zásobníků po jejich naplnění putují jednotlivé druhy pod mohutný lis, který z vytríděných plastů vyrobí poměrně úhlednou, ale rozměrnou kostku svázanou pásky tak, aby držela pohromadě. A to je vlastně již hotový produkt, druhotná surovina, kterou Regios dodává podnikům, které z něho vyrábějí nové produkty. Podle toho, co jsme viděli, se jednalo většinou o vytríděné plastové lahve, které se používají k výrobě umělých vláken. Ostatní plasty, které zůstanou po vytrídění recyklovatelného odpadu, putují na další linku, drtičku, kde se rozdrtí a stane se z nich palivo využívané při výrobě cementu.

Veškeré plasty, které vytrídíme, se tedy využijí, nic se nevyhodí. K tomu ještě musím dodat jednu důležitou věc. Za vytríděné odpady dostane město od Regiosu peníze, které putují do rozpočtu města a přispívají k úhradě nákladů na likvidaci komunálního odpadu. Toto je dobrá zpráva pro nevěřící Tomáše! Naše odpady, které vytrídíme, se v žádném případě neznehodnotí, ale dále využijí k výrobě užitečných věcí, úspore surovin a snížení velikosti skládek komunálních odpadů, které jsou i tak obrovské a hzdí naši krajinu.

Na závěr ještě výzva. Třídíme komunální odpady! Je to správné a výhodné pro nás všechny.

Vladimír Urbánek

Termíny svozu BIO popelnic v roce 2012

svoz		4. 6. 2012	23. týden
svoz		18. 6. 2012	25. týden

a dále každé liché pondělí

Poslední svoz		19. 11. 2012	47. týden
---------------	--	--------------	-----------

TERMÍNY UMÍSTĚNÍ KONTEJNERŮ

v I. pololetí roku 2012

NEDELE

červen 24. 6.

červenec 29. 7.

srpen 19. 8.

září 30. 9.

říjen 28. 10.

listopad 25. 11.

prosinec 30. 12.



Kontejnery budou umístovány v uvedených termínech na těchto místech:

Libčice n/Vlt. - křižovatka ulic Nerudova, Palackého, Na Radosti a Tržní

Libčice n/Vlt. - Kralupská

Letky - Letecké nám.

Chýnov - ul. Ke Studánkám

Chýnov - Sídliště Pod Saharou k čp. 705 (vedle dětského hřiště)



LÍBÍ SE MI PROPOJOVÁNÍ LÉKAŘSTVÍ

Rozhovor s MUDr. Kuglerovou

MUDr. Miroslava Kuglerová se narodila v Košicích, odkud se po absolvování gymnázia vydala do Prahy studovat medicínu na 2. lékařské fakultě v Motole. Je vdaná, maminka Aničky, jejíž věk se bude už navždy shodovat s budováním pediatrické ambulance v Libčicích nad Vltavou. K početné rodině patří ještě dvě starší slečny (11 a 18 let), které paní doktorka vydala, a co nevidět přijde na svět ještě jeden rodinný benjamínek.

Toužila jste být lékařkou už od dětských let?

Ne, ani jsem si jako dítě na paní doktorku nehrála, tak jak to občas u malých holčiček bývá. Pocházím z učitelské rodiny, takže to vypadalo, že se budu po vzoru rodičů věnovat studiu jazyků. Určitě jsem ale chtěla pracovat s dětmi. Spojit tento svůj zájem s lékařstvím mě napadlo až na gymnáziu.



Anička s maminkou.

Kde všude jste pracovala?

Těsně po studiu jsem pracovala sedm let v nemocnici v Kolíně, kde jsem se dostatečně vycvičila v nemocniční pediatrii. Odtud jsem přešla do nemocnice v Motole na kliniku dětské onkologie a hematologie. Dělal jsem si tam svou pediatrickou práci, kterou jsem kombinovala s psychoterapií a herním programem, což je pro onkologicky nemocné děti důležité. Jejich onemocnění je velmi závažné a jsou obvykle hospitalizováni dlouhodobě. Docela se mi to líbilo, ale věděla jsem, že se tímto směrem nechci v budoucnu ubírat, protože je to velmi úzká specializace. Cítila jsem, že by mě mnohem více zajímala ambulance.

Tedy soukromá praxe?

Ano, začala jsem se v té době pomalu rozhlížet, kde bych si mohla buď koupit, nebo pronajmout vhodný prostor. Mezitím jsem z onkologie přešla na ambulanci v nemocnici Na Homolce, což už byla pro mě docela cenná příprava na samostatnou práci lékařky v soukromé ordinaci.

Jak vznikla tato ordinace a jak jste se vy, Košičanka z Prahy, ocitla u nás v Libčicích?

Úplně náhodou se mi v té době dostal do ruky pediatrický bulletin, kde město Libčice inzerovalo, že hledá pediatra. Zajímavé na tom bylo, že zrovna v tomto bulletinu se inzeráty tohoto druhu moc často neobjevují, a řízením osudu bylo, že můj první nesmělý telefonát zvedl právě pan starosta Bartoš a okamžitě jsme si dohodli schůzku.

Kolik času uběhlo od tohoto telefonátu k ošetření prvního pacienta?

Skoro dva roky. Vše do sebe perfektně zapadalo. Město mělo v plánu vybudovat v místě novou dětskou ambulanci a hledalo pediatra, jenž by navázal na lékařskou praxi, která zde byla na nějakou dobu přerušena odchodem lékařky do důchodu. Mně se ten projekt velmi líbil,

splňovala jsem požadované předpoklady a toužila jsem provozovat soukromou praxi.

Chápu-li to správně, tyto prostory, kde se ordinace nachází, jsou ve vlastnictví města, které pořídilo rekonstrukci a interiérové vybavení na své náklady?

Přesně tak. Pro mě bylo skvělé, že jsem u toho, kdy se bývalá drogerie postupně měnila na ordinaci, byla od samého začátku a mohla jsem ovlivnit rekonstrukci i konečnou podobu interiéru tak, aby odpovídala mým představám, pracovním podmínkám i potřebám malých pacientů a jejich rodičů.

Oproti jiným soukromým ordinacím, kdy si toto vše musí lékař financovat sám, jste získala do začátku velmi příznivé podmínky.

Také si toho náležitě vážím. Mně zbývalo pak už jen pořídit si lékařské a ošetrovatelské vybavení, počítačovou techniku a základní přístroje. Upřímně řečeno, i to je tak velká položka, že si na ni obvykle lékaři otvírající si soukromou praxi musí brát úvěr.

Je složité přihlásit novou soukromou ordinaci u zdravotních pojišťoven?

I to byl důvod, proč vlastní zahájení činnosti trvalo dva roky. Něco nám zabrala rekonstrukce, ale skoro tři čtvrtě roku spolkla složitá administrativa a schvalovací systém pojišťoven. Trvalo to tak dlouho, že jsem se za tu dobu stihla vdát, porodit a prvních 8 měsíců se starat o svou dceru Annu...

Takže jste těhotná pobíhala po stavbě a s mimínem v náručí pořizovala vybavení?

Sama si nedovedu vysvětlit, jak jsem to všechno zvládla, ale bez pomoci manžela, který tady jezdil s kočárkem po sídlišti, a já jsem tu mezitím razítkovala papíry, telefonovala po úřadech a psala žádosti, bych to nikdy nezvládla.

Kolik máte zdravotního personálu?

Proběhl malý konkurz, který vyhrála paní Martina Fejtová z Kralup, jež předtím na dětském oddělení nikdy nepůsobila, ale rychle se zapracovala. Společně jsme nakupovaly lékařský materiál a zaváděly celý systém chodu ordinace. Je velmi šikovná a praktická. Je dobrou duší naší ordinace.

Vy jste vlastně po své předchůdkyni nezdědila žádnou kartotéku pacientů, že?

To je samozřejmě do určité míry nevýhoda, protože jsem otvírala ordinaci a neměla jsem ani jednoho pacienta, ale mělo to zase tu výhodu, že jsem si mohla zavést svůj vlastní elektronický systém evidence pacientů a nemusela jsem se probírat často velmi složitými záznamy starých lékařských karet.

Jak jste si vytvořila klientelu?

Pozvolna. Protože v Libčicích nějakou dobu pediatr chyběl, tak rodiče byli nuceni své děti registrovat u lékařů v okolních městech. Zejména starší děti k nám rodiče už nepřeváděli, což chápu, protože měnit dětského lékaře, na kterého si zvykli a jsou s ním spokojeni, se nikomu nechce. Někteří nám ale dali tu důvěru a „přestěhovali“ se k nám. Když pak zjistili, že u nás najdou stejnou, nebo dokonce lepší péči než jinde, a navíc nemusí nikam dojíždět, jsou spokojeni.

Rodiče novorozenců již tento problém asi neřeší.

Ano, ti zcela přirozeně přicházejí k nám a my děláme vše pro to, aby

neměli důvod odcházet někam jinam.

Kolik máte registrovaných pacientů?

Jsme tady dva a půl roku a dosáhli jsme na počet 500 pacientů.

A kolik jich denně ošetříte?

To je různé, ale řekla bych, že je to denně 20-30 dětí.

Kdybyste měla na každého pacienta jen 15 minut, tak vám těch 30 zabere přesně 7,5 hodiny.

Takto matematicky to nelze brát. Ordinaci máme rozdělenou na zdravé a nemocné pacienty. Zdraví chodí na preventivní prohlídky, na kterých je zdravotní péče u nás založená. U starších dětí se konají jednou za dva roky a u kojenců jednou za dva měsíce. Na preventivní prohlídku kojence, kde se sleduje jeho vývoj, váha, strava atd., potřebujeme cca 20 minut a u staršího dítěte, které vidíme jednou za dva roky, je třeba počítat s prohlídkou, která může trvat i 30 minut. U nemocných je délka ošetření zcela individuální podle druhu onemocnění.

Bojí se vás děti?

Já myslím, že ani ne?

Chodíte v bílém plášti?

Ne, spíše v takovém polo civilu. V pracovních šatech, ale barevných.

Spolupracujete s laboratoří v Kralupech, nebo v Praze?

Odběry tu děláme kromě středy každý den a denně si sem pro vzorky dojíždí auto z laboratoře v Praze, s kterou máme navázanou velmi dobrou spolupráci. Zároveň přiváží výsledky.

Výsledky vám neposílají mailem?

Mailem ne, ale lze si je vyzvednout na jejich serveru, což můžu udělat i z domova, takže v případě, kdy by výsledek odběru mohl změnit postup léčby, dostanu se k výsledkům bezprostředně a telefonem ještě ten den večer o tom mohu informovat rodiče.

Do kolika let je dítě v péči dětského lékaře? Do patnácti?

Ne, až do devatenácti. Patnáctiletý pacient sice může přijít do ordinace lékaře pro dospělé s písemným souhlasem rodičů sám, ale protože jsou za něj stále rodiče zodpovědní, je nezbytné, aby lékař byl s nimi v kontaktu, což je u dětského lékaře samozřejmostí.

Všimla jsem si, že se tu čas od času objevil nějaký váš záskok?

Ani ne tak záskok, jako spíše posila. Podařilo se mi najít zkušeného kolegu, pana doktora Radu, který mi, zejména v začátcích, pomohl překlenout nelehké první měsíce mé mateřské. Převzal některé ordinanční hodiny za mě. Je to skvělý odborník a já jsem se na něj mohla plně spolehnout. V současné době nám tu pomáhá ještě paní doktorka Dosedělová.

Zajímavé je, že ani jeden z vás není z Libčic? Myslíte si, že je pro lékaře lepší zamknout ordinaci a odjet domů do jiného města? Kdybyste tu bydlela, možná by se u vás dveře „netrhly“.

Pro zajištění odpočinku po práci to asi určitá výhoda je, ale rodičům pacientů mají na mě telefonické spojení a vědí, že mi v nutných případech mohou kdykoli zavolat. A musím říci, že toho nijak nezneužívají.

Všimla jsem si na vašich webových stránkách, že jste kromě klasické pediatrie zaměřená též na psychoterapii.

Ano, doplnila jsem si vzdělání i v této oblasti, protože mám pocit, že je to nutné pro komplexní práci s dětmi a jejich rodinami. Líbí se mi tzv. propojování lékařství. Já jsem nikdy nechtěla být klasický chirurg, to mě nefascinovalo.

Základem psychoterapie je, když maminka pofouká bebíčko, a pohroma je tím často zažehnána.

Přesně tak, lékař by se měl snažit léčit nejen tělo, ale i duši. Psychologie v léčbě dětských i dospělých pacientů hraje velmi významnou roli a měla by být nedílnou součástí celého léčebného procesu.

Nemáte pocit, že právě tato část v komplexní léčbě chybí?

Upřímně řečeno, léčebný systém mnohdy nedává praktickému nebo odbornému lékaři dostatečný prostor na psychologii či psychote-



Sestřička M. Fejtová snadno náváže kontakt i s těmi nejmenšími

ripi, neboť tlak zákonů, množství pacientů, ale i hodnocení lékařských výkonů ze strany pojišťoven je tak veliký, že lékaři nemohou při nejlepší vůli najít čas na psychologický pohovor s pacientem, který může zabrat třeba celou hodinu.

Myslíte si, že je medicína u nás na vysoké profesionální úrovni?

Bezesporu ano, ale na co si pacienti často stěžují, je právě přístup lékařů a zdravotního personálu k pacientům.

Ne, že bych si zrovna já měla na co stěžovat, ale co obecně v jakékoliv ordinaci cítím, je strach, abych nezdržovala jak lékaře, tak i tu šílenou frontu lidí, kteří se venku nemůžou dočkat, až z té ordinace vypadnu.

To je asi nejčastější pocit všech, kteří musí jít k lékaři. Představa, že budou dlouho čekat a že se na ně bude spěchat. I já se s tím setkávám. Maminky ke mně často přicházejí s lístečky, na kterých mají připravený seznam otázek, protože se bojí, že by si na ně v tom fofru a stresu, kdy přichází s nemocným dítětem, nevzpomněly.

Prošla jste si ve své kariéře několika zajímavými obory, máte pocit, že toto je pro vás to pravé?

Ano, jsem si tím jistá. Je to přesně to, po čem jsem toužila. Klidná práce, která funguje podle systému, který jsem si sama zavedla. Je tu hezky a neprožívám tu ani já, ani moji pacienti takový ten typický stres přeplněné polikliniky. Když by se mi tu podařilo více propojit pediatrii s psychoterapií, tak by to bylo splnění mého snu.

A líbí se vám Libčice jako takové?

Libčice jsou hodně zajímavé město. Na první pohled tu je velký klid, jako by se tu nic nedělo. Nerozrůstají se tak živelně jako je tomu v Roztokách, Holubicích nebo na Tursku, čímž si zachovávají svůj charakter. Jak se tak s nimi sžívám, zjišťuji, že tady žije spousta zajímavých lidí, zúčastnila jsem se tu několika velmi pěkných kulturních i sportovních akcí. Obdivuji aktivní maminky ve sdružení Malina, které pořádají pro své děti spoustu zajímavých programů. Pro děti je tady vše - školka, škola, umělecká škola, Sokol a všechny možné sportovní kluby... Mám pocit, že se tady lidem velmi hezky žije, a jsem osudu vděčná, že mě před lety přinutil otevřít ten pediatrický bulletin a odpovědět na váš inzerát.

Hannah Bartíková

Škola informuje

Období po polovině dubna (konkrétně dny 18. a 19. 4.) bylo možná u některých žáků provázáno mírnými obavami. Konaly se totiž třídní schůzky. Zmiňujeme se o nich hlavně proto, že se tento školní rok proměnila jejich podoba. Na konzultace spojené s třídními schůzkami totiž mohou přijít s rodiči i samotní žáci. Ti se tak stávají v této diskusi rovnocenným partnerem a mají možnost ihned reagovat.

Dne 7. 4. navštívili všichni žáci školy představení Divadélka pro školy z Hradce Králové. První stupeň si užil pohádku Nová dobrodružství Veverky Zrzečky a druhý stupeň se bavil a vzdělával u představení Divadelní cestopis aneb Evropou od renesance po realismus. Velmi humornou formou (jak jsme u tohoto divadla už zvyklí) se žáci seznámili s nejslavnějšími dramaty, viděli mimo jiné ukázkou z Shakespeara Hamleta, z Goldoniho Sluhy dvou pánů i z Maryši bratří Mrštíků.

Dne 25. 4. podnikla 6. třída exkurzi do pražské Botanické zahrady. Žáci měli možnost prohlédnout si vnitřní i venkovní expozici. Zaujalo je především ta vnitřní a není se čemu divit. Jednalo se totiž o výstavu exotických motýlů.

V týdnu od 10. do 20. 4. proběhlo ve škole prověřování znalostí z českého jazyka a matematiky pro žáky 3. a 5. třídy. Jednalo se o testy společnosti Scio, projekt dostal název Stonožka.

Před třídními schůzkami se žáci 4. třídy zúčastnili projektu manželů

Kašparových Poznej sám sebe. Jak název projektu napovídá, je jeho cílem zkvalitnit vztahy v třídním kolektivu.

ZŠ Libčice se od dubna může pochlubit oceněním Perspektivní organizace Národní ceny kvality ČR v kategorii Model START. Ten je určen pro jakoukoliv organizaci zabývající se výrobou nebo poskytováním služeb, která je registrovaná v ČR. Program pomáhá najít cestu k systematickému zlepšování. Ocenění platí pro základní školu do 2. 4. 2015.

V období od 8. do 15. května odjela většina žáků na ozdravný pobyt - známou školu v přírodě - do střediska Hrachov u Příbrami. Pro žáky je tu vždy připraven bohatý program v přírodě, doprovázený i výlety. Tento rok žáci navštívili další zajímavá místa dle svého výběru.

Do konce školního roku nám zbývá měsíc, v této době si ještě žáci užijí tyto plánované akce:

- 1. 6. projektový den na téma voda
- 12. 6. projektový den Den s oblíbenou hračkou (žáci si přinesou svou oblíbenou hračku, která se stane součástí výuky)
- 19. 6. projektový den 9. třídy Škola naruby (devátáci si vyzkouší roli učitele na 1. stupni)
- 22. 6. se uskuteční celoškolský projekt Integrovaný záchranný systém v praxi
- 26. 6. Den za školou (výuka každé třídy proběhne mimo budovu školy v místech na základě výběru pedagogů)
- 28. 6. proběhne slavnostní rozloučení s 9. třídou v KD od 17:00
- 29. 6. rozdání vysvědčení a ukončení školního roku
- Znovu se sejdeme 3. 9. 2012

Mgr. Martina Holá

KONEC ROKU V MATEŘSKÉ ŠKOLE

Blíží se konec školního roku a předškoláci se pomalu loučí s MŠ. Skutečné rozloučení i s „pasováním na školáky“ proběhne 26. 6. a před tím si nejstarší děti budou moci užít školku nejen ve dne, ale i v noci. Při „spaní ve školce“ bude stará známá budova úplně jiná. Procházením v šeru s baterkou a s nahlédnutím do jinak zapovězených prostor a místností, jako jsou sklepy nebo kotelna, bude možná i trochu tajemná.

Nejen předškoláci, ale všechny děti mají za sebou rok plný zážitků, kde se základní vzdělávací program prolínal s návštěvami divadel, exkurzemi a výlety. Prakticky každý měsíc děti navštívily kamenné divadlo a 4x přijel divadelní soubor s pohádkou do školky.

Od ledna jezdí předškoláci a část mladších dětí na plavecký výcvik do Kralup. Děti se při něm nejen učí plavat a překonávat strach, ale i otužují svůj organismus. Otužování probíhá též každodenním pobytem venku. Snažíme se, aby děti byly venku za každého počasí. Navíc dětem pobyt venku přináší přirozenou formou spoustu nových informací. Děti získávají povědomí o živé i neživé přírodě, o jejich proměnách a o důležitosti její ochrany.

Velmi hezkou akcí bývá každým rokem projektová školka v přírodě. Letos byla pojata jako „Cesta kolem světa“ a děti v ní každý den navštívily jiný světadíl. V Evropě hledaly bájný řecký poklad a na cestě za ním pl-



Foto: Š. Nejedlá

nily zajímavé úkoly s poznáváním evropských zemí, v Asii se seznámily s čínským drakem, vyrobily si kimono, které ozdobily čínským písmem, v Americe si zahrály na indiány, lovily bizony a vyráběly lapače snů. Zkrátka každý den hravou formou získávaly poznatky o světě a přitom si užívaly krásné šumavské přírody.

I když děti čekají ještě malé výlety za poznáním okolí Libčic (Dol, Máslovice, Dolánky, Nelahozeves) a spousta her v přírodě, všichni se již jistě těší na prázdniny. Představa, že si děti ve školce jen hrají, je mylná. Každý den je pro děti stejně náročný jako den ve škole pro školáky. Pobytem v kolektivu jsou děti vystavovány vysokému hluku, musí se neustále kolektivitu přizpůsobovat a plnit dané úkoly. Proto i malé děti si potřebují odpočinout od školského zařízení, aby se v září rády vrátily a těšily se na nové zážitky.

Všem budoucím školákům přejeme, aby neúspěchů a zklamání bylo co nejméně, a aby je vždy převážily úspěchy a radost. Přejeme jim, aby školou proplouvaly bez potíží, měly skvělé paní učitelky a spoustu nových kamarádů.

Všem ostatním dětem přejeme krásné prázdniny a těšíme se na jejich vyprávění o prázdninových dobrodružstvích.

Zdeňka Frantová, ředitelka MŠ



Foto: Š. Nejedlá

O čem se hovoří

Pozor na „švarcsystém“!

O takzvaném „švarcsystému“ toho bylo napsáno již mnoho. Pro ty, kterým toto slovo nic neříká, se jedná o zaměstnávání pracovníků na živnostenský list namísto toho, aby byli tito pracovníci zaměstnání v řádném pracovním poměru. Například firma, která provádí úklidové práce pro jiné firmy, místo aby zaměstnala uklízeče a uklízečky do zaměstnaneckého poměru, přiměje zájemce o tuto práci, aby si pořídili živnostenský list, kterým pak proplácí měsíční faktury. Proč to některé firmy takto dělají? Odpověď je jednoznačná. Přijde je to totiž mnohem levněji. Za zaměstnance v pracovním poměru musí zaměstnavatelé uhradit sociální a zdravotní pojištění, zatímco „živnostníci“ si musí tyto náklady uhradit za sebe sami. Stát tím přichází o značné peníze na sociálním a zdravotním pojištění, a to proto, že sociální a zdravotní pojištění hrazené za zaměstnance je mnohem vyšší než v případě, že je hrazeno živnostníky. To se státu samozřejmě nelíbí, a proto čas od času odstartuje akci proti „švarcsystému“. Podle svých zkušeností mohu říci, že dosavadní snaha státu o likvidaci tohoto nešvaru byla dosud málo účinná.

Od počátku letošního roku bylo zahájeno opět jedno tažení proti

tomuto způsobu zaměstnávání pracovníků, které se v některých směrech od předchozích liší. Zejména byly pro firmy, které budou „švarcsystém“ využívat, stanoveny vysoké finanční pokuty, a to pro obě strany. „Živnostníci“ zaměstnávání tímto způsobem se mohou dočkat pokuty ve výši až 100.000 Kč a firmy, pro které tito „živnostníci“ pracují, mohou dostat pokuty od 250 tisíc korun až do 10 milionů korun. Kromě vysokých pokut bylo nařízeno všem zaměstnavatelům, že v případech, kdy jejich pracovníci pracující mimo sídlo firmy, jedná se např. o servisní pracovníky, stavební dělníky a další, musí být vybaveni kopií platné pracovní smlouvy, kterou prokáží, že nejsou živnostníky, ale řádnými zaměstnanci firmy. V případě, že kopii pracovní smlouvy nebudou mít tito pracovníci s sebou, budou považováni za živnostníky a bude jim uložena výše zmíněná pokuta. Opět se státním orgánům povedl husarský kousek. V případě, že poruší firmy toto administrativní opatření a jejich zaměstnanci nebudou mít s sebou pracovní smlouvu, budou jejich firmy potrestány, zatímco viníci, kteří nebyli dosud odhaleni, se mohou jen smát. A proto tento článek má posloužit zejména poctivým zaměstnavatelům, kteří „švarcsystém“ nepoužívají. Seznamte se s novými nařízeními, dokud je čas. Pro všechny platí zásada - neriskovat, uzavřít legální pracovní právní vztah a mít kopii smlouvy vždy u sebe. Jedině tak se vyhnete zbytečným komplikacím a zajistíte si klid na práci.

Ing. Vladimír Urbánek, radní pro ekonomiku

SOCHY NA LIBČICKÉ PLOVÁRNĚ

V galerii Libčické plovárny jsou zcela netradičně umístěny dvě sochy z dílny sochaře Tomáše Bujňáka. Obě visí. Karikatura samotného umělce dokazuje, že Tomáš Bujňák má smysl pro humor, který se projevuje i u druhé sochy - půvabné dívky na šňůře - pro níž mu prý visela modelem vlastní manželka.

Ve svých rodných Košicích získal T. Bujňák umělecké vzdělání na vysoké úrovni, na něž navázal na pražské AVU v ateliéru konceptuální tvorby Miloše Šejna a posléze vyrazil do Německa za prof. Magdalenou Jetelovou, která, jak on sám tvrdí, zásadně ovlivnila jeho tvorbu.

Tomáš Bujňák, který dnes bydlí v sousedních Dolanech, má ve svých 33 letech za sebou již 22 výstav v Čechách, na Slovensku i v Německu a jeho díla jsou součástí soukromých sbírek nejen doma, ale i v zahraničí. Patří k těm umělcům, kteří se nesoustředí jen na jednu techniku. Jeho

pestré nadání mu umožňuje tvořit a svými moderními metodami oslovovat, někdy šokovat i provokovat návštěvníky svých výstav.

Tomáš Bujňák se kromě sochaření a malby věnuje animovaným instalacím, foto performancím a technicko-vizuálním konceptům, kterými dokáže měnit svět a věci v něm dle svých představ.

V každém případě jeho tvorba není žádná nuda a je nám ctí, že Libčickou plovárnu zdobí momentálně alespoň dva jeho pozoruhodné exponáty.

Hannah Bartíková



sochy



Zopisů čtenářů

PŘEDŠKOLÁCI NA CESTÁCH



„Maminko, procestovali jsme celý svět,“ líčil mi nadšeně můj pětiletý syn po návratu ze školky v přírodě. „Byli jsme v Egyptě i v Japonsku a našel jsem poklad!“ dodal a začal z batůžku lovit trofeje, vlastnoručně vyrobené kimono, doplňovačku znaků, minci, papírovou tanečnici, složenou amforu. Celé odpoledne si prozpěvoval a pusa se mu nezastavila, když mi vyprávěl, jak v Americe lovili bizony a v Egyptě motali mumie do toaletního papíru.

Uvědomila jsem si, kolik práce a příprav bylo za těmi šesti dny, které

zajíčci, veverky a ježečci z libčické mateřské školy strávili v dubnu na Šumavě. Učitelky s dětmi aktivně prožily celé dny a často i podstatnou část nocí. „Usínal jsem jako poslední z dětí, po mně usínaly jenom učitelky,“ chválil se syn důležitě.

Děkuji Zdence Frantové, Šárce Nejedlé a Hance Šulcové za jejich nadšení a ochotu zorganizovat tak náročnou akci. Je to velký závazek, odvézt si s sebou na týden plný autobus malých dětí a věnovat se jim 24 hodin denně. Na školku v přírodě odjížděli vyjukaní špuntí, ale zpět se vrátili zkušeni cestovatelé, kteří se naučili stát o trochu víc na vlastních nohách a postarat se sebe i o své věci.

Petra Karnetová



V. Sládek - učitel libčické ZDŠ v letech 1960-1970

PODĚKOVÁNÍ TATÍNKOVI

Po přečtení článku na str. 4 a 5 květnového vydání Libčických novin jsem byla moc ráda, že se H. Bartíková zmínila v rozhovoru s panem Jaroslavem Novákem o mém otci PaedDr. Vladimíru Sládkovi, CSc., který na místní škole působil jako učitel před více než čtyřiceti lety. Musím říci, že jeho žáci na něj dodnes rádi vzpomínají, protože na nich nikdy nehledal chyby a nedostatky. Naopak se vždy snažil v každém z nich najít to nejlepší a správně je motivovat, aby si z hodin tělocviku odnesli hlavně kladný vztah ke sportu. Bral své povolání jako poslání a trpělivě předával lásku ke sportu dalším generacím.

Samozřejmě na tom všem měly svůj podíl jeho výjimečné povahové vlastnosti, pro které ho měl každý rád a vážil si jej. Vždy byl a zůstane mým životním vzorem jak v profesi pedagoga, tak i v životě.

Za to mu patří můj velký dík.

Mgr. Lenka Grunclová, roz. Sládková, dcera

LIBČICE(((•)))NET

jednání valné hromady sdružení
Libčice.net

se koná ve čtvrtek, 14. června 2012 od 19.00 v Libčicích v restauraci Na Koupališti

Náhradní termín pro konání valné hromady je stanoven na čtvrtek, 14. června 2012 od 19.15 v restauraci Na Koupališti. V náhradním termínu se valná hromada dle stanov schází v případě, že v řádném termínu není přítomna nadpoloviční většina členů.

Předběžný program valné hromady:

- Ustavení ověřovatele
- Doplnění/schválení programu
- Ustavení návrhové komise
- Informace rady OS Libčice.net ke členům
- Zpráva rady o výsledcích hospodaření za rok 2011
- Schválení zprávy rady o výsledcích hospodaření za rok 2011
- Roční plán výdajů na rok 2012
- Schválení ročního plánu výdajů na rok 2012
- Zpráva komise infrastruktury o stavu a rozvoji sítě
- Diskuse

Konzumace piva a nealkoholických nápojů je pro členy Libčice.net po dobu konání valné hromady zdarma.

Těšíme se na vaši hojnou účast.

dny otevřených dveří

11. - 14. června

...přijďte si nás vyzkoušet!

N A B Í Z Í M E

modelářské kluby (železnice, auta, letadla)
výtvarné a fotografické ateliery
oděvní atelier a rukodělnou tvorbu
ICT technologie (grafika, Photoshop, web)
elektroniku, robotiku, astronomii
zábavnou fyziku a chemii, hudební obory
dramatické obory, táborské dovednosti
centrum pro předškoláčky (AJ, jóga, výtvarka)

Váš partner pro volný čas

STANICE TECHNIKŮ
DOMU DĚTÍ A MLÁDEŽE HL. M. PRAHY

Stanice techniků DDM hl. m. Prahy, Pod Juliskou 2a, Praha 6 - Dejvice

Bc. Eliška Řeháková, Tel.: 604 288 627, rehakova@ddmpraaha.cz, technici.ddmpraaha.cz

CO NÁS MŮŽE ČEKAT NA SILNICÍCH?



Chci nám řidičům a dalším účastníkům silničního provozu popsat některé věci, abychom nebyli při pohybu na silnici zaskočení jednáním příslušníků různých složek, které mají zákonné dočinění s provozem a samotnými vozidly.

Uvádím jen to nejdůležitější. Není účelem zde popisovat všechny detaily. Na takový výčet bych musel mít celý výtisk novin jen pro sebe. Začnu od známých, až po méně známá pravidla. Co zákonného mohou požadovat pracovníci jednotlivých represivních složek?

V první řadě chci zmínit jednu velkou novinku. Je jí zřízení orga-



nizace, která nese zkratku GIBS. Nejedná se však o firmu vyrábějící sádkokarton a ani jiné spojení se sádkou. Pod zkratkou se schovává „Generální inspekce bezpečnostních sborů“. Příslušníci mohou ze zákona několik věcí :

zastavovat vozidla, otevírat vozidla, v případě nutnosti je otevírat i za použití síly, prohlížet vozidla, vyzvat celou osádku k prokázání totožnosti, požadovat věcnou a osobní pomoc, zejména doklady a informace.

Policie ČR může: zastavovat vozidla, řídit provoz, přikázat směr, zakázat jízdu, poslat řidiče s vozidlem na STK, nařídít zvážení vozidla, požadovat test na alkohol a jiné látky, včetně odběru krve.

Obecní a městská policie smí: zastavovat vozidla před přechody pro chodce, vyzvat řidiče k testu na alkohol a jiné látky, žádat předložení řidičského průkazu a osvědčení o registraci vozidla (dříve pouze předložení OP), dále mají možnost v součinnosti s Policií

ČR měřit rychlost, přivolat Policii ČR, aby zabránila řidiči v další jízdě.

Celní správa může: zastavovat vozidla a provádět jejich kontrolu, zda není převáženo neproclené zboží (i zavazadel), vyzvat řidiče ke zvážení vozidla, kontrolovat řidičské průkazy a osvědčení o registraci vozidla, zastavovat vozidla při kontrole dálničních kuponů a u nákladních vozidel při kontrole placení mýtného na zpoplatněných komunikacích.

Vojenská policie může: zastavovat a kontrolovat vojenská vozidla ve stejném rozsahu jako Policie ČR a může také řídit provoz na pozemních komunikacích.

Ještě chci připomenout některé další osoby, které mohou zasahovat do řízení dopravy:

Hasič: může usměrňovat svými pokyny provoz.

Učitel: může zastavovat vozidla na nezbytnou dobu při přecházení dětí přes vozovku.

Řidič hromadné dopravy nebo taxikář: může zastavit vozidla v okamžiku, kdy nemohou pasažéři vystoupit jinam nežli do vozovky.

Železničář: může dovolit řidiči vjíždět na železniční přejezd i tehdy, kdy je to jinak zakázáno. Ale také zastavit provoz před železničním přejezdem v případě průjezdu vlaku nebo posunujícího dílu železničních vozidel.

Možná se vám celý text zdá pojatý moc odborně. Jsem ale přesvědčený, že nám škodí jen informace, které nemáme.

Jaroslav Čermák



Otázka pro veterináře:

BORELIÓZA

V poslední době se zvýšil výskyt klíšťat, a s tím se zvýšil i výskyt onemocnění nazývaného podle jeho původce borelióza. Tuto nemoc způsobuje bakterie Borelia Burgdorferi. Je to spirálovitá bakterie, kterou u nás rozšiřují nejen klíšťata, ale taky krev sající roztoči, blechy a ovádi. Nejenom u lidí, ale i u zvířat se citlivost na infekci znatelně liší. Nejméně citlivé jsou kočky, pak psi, ale nejcitlivější jsme my, lidé. Tato bakterie dokáže přežívat v prostředí pouze krátkou



dobu, a proto potřebuje přenašeče. Tímto přenašečem je u nás nejčastěji se vyskytující klíště Ixodes ricinus. Klíšťata přenášejí nákazu nejenom kousnutím, ale i prostřednictvím vajíček v

různých vývojových stádiích na svoje potomstvo. Přenos se děje kousnutím a vypuštěním slin do ran, kde se nachází značná populace bakterií. Na rozdíl od člověka u zvířat tato infekce často probíhá dlouhodobě a bez zjevných klinických příznaků. Obvykle trvá 2-6 měsíců. Nejčastějšími příznaky bývají horečka, apatie, nechutenství, střídavé kulhání z důvodu zánětu kloubů a poškození ledvin. Méně často jsou pak pozorovány i záněty mozkových blan a mozku. Zvířatům se na rozdíl od nás lidí netvoří v místě infekce na kůži charakteristické kruhové zarudnutí. Nejhorší je dlouhodobá léčba, při které se 2x denně pod dobu minimálně 30 dnů podávají antibiotika. Občas se projeví i chronická forma infekce, která se musí léčit opakovaně, 4-5x v pravidelných intervalech, a i přesto může v těle přetrvávat.

Jak této nemoci předcházet? Proti borelióze je nejlepší očkování, a to od 3. měsíce věku. Dále používání přípravků proti klíšťatům v podobě obojků nebo kapiček spot-on mezi lopatky. Podle dostupných informací se zatím nevyskytl případ, kdy by se infekce přenesla ze zvířete na člověka. To by mohlo nastat pouze v tom případě, pokud by vás nepřísáté klíště napadlo při kontaktu s vaším miláčkem.



MVDr. Julius Punka a Evelýna Čížková



I přes nepřízeň počasí, kdy rtuť teploměru klesla o neuvěřitelných 20 stupňů oproti předchozím horkým dnům se „hrstka statečných“ stala svědkem změny názvu libčického koupaliště na „LIBČICKOU PLOVÁRNU“. Úvodní slova se ujali pan radní Urbánek spolu s panem Mejzrem, manažerem firmy ACCON, a pod dohledem soch autorů Tomáše Bujňáka a Světlany Manna pokřtili náš nový název a zároveň slavnostně zahájili

1. LIBČICKÉ MÁJOVÉ SLAVNOSTI.

V řemeslných dílnách bylo možné vyzkoušet si nejedno již téměř zapomenuté řemeslo. Alena Křížová, která k nám přijela až z jižních Čech, představila své kouzelné předměty z drátků a paličkované krajky. Na rozdíl od jiných umělců, kteří své metody úpěnlivě tají, ochotně předvedla všem zájemcům, jak se to dělá.



Naše domácí umělkyně Karolína Belyušová s energií sobě vlastní přiměla spoustu dětí a sem tam i nějakého dospěláka k tomu, aby si namaloval svůj vlastní hrneček. Vznikly takové originální výtvořky, že by se za ně žádný profi návrhář nemusel stydět.



Evžen Novák se představil v roli pro mnohé nevidané. Předvedl své košíkářské umění a celý den venku neúnavně učil děti plést košíčky, a nutno podotknout, že velmi úspěšně.

Kdo si nevytvořil nic vlastního, mohl si z nabízených řemeslných kousků koupit něco na památku na 1. libčické májové slavnosti. A bylo z čeho vybírat. Kromě košíků, keramiky, kožených šperků nebo textilních dekorací jsme mohli obdivovat ručně malované hedvábné šátky a ubrusy ručně šité jako od babičky.

Byla zima, ale naštěstí nepršelo. Proto ochutnávka lahodných moravských vín a alpských sýrů venku při poslechu chasníků z Psohlavců, jejichž akustické hudební nástroje - dudy, basa a housle - lahodily sluchu, nikomu vůbec nevadila.



Lukostřelba bezprostředně po ochutnávce vín asi nebyl úplně dobrý nápad a ti z nás, kteří jsme netrefili ani terč, se panu Berglovi, který tuto disciplínu pečlivě dozoroval, právě na tuto indispozici vmlouvali. Děti na tom byly mnohem lépe. Pan Bergel měl pro ně speciální dětský luk, což ocenili i rodiče, kteří nechali děti pod odborným vedením střilet a vrátili se k disciplínám, které se jim dařily mnohem lépe - k vínečku a hudbě.



Sobotní májový večer již plně patřil triu AKORD, který svojí hudbou roztančil Libčickou plovárnu do brzkých ranních hodin.

Děkujeme šikovným řemeslníkům, účinkujícím a všem návštěvníkům 1. libčických májových slavností, které daly základ tradici, kterou bychom spolu s městem Libčice rádi zavedli.

**FotoTon nabízí více fotografií na: http://hbart.rajce.idnes.cz/1.libcicke_majove_slavnosti_-_kveten_2012
www.accon.cz, www.koupalistelibcice.cz, email. simona.simova@accon.cz, tel. 605 925 734**

LIBČICKÁ PLOVÁRNA

Červen 2012

4. 6. 2012 pondělí

15:00 Oslava Dne dětí a miniturnaj ve vybíjené

Soutěže pro děti, miniturnaj ve vybíjené „vítězové dostanou permanentky na vstup do bazénů zdarma“

15. 6. 2012 pátek

20:00 Barmanská show na plovárně

Šikovné ruce, milý úsměv a perfektní znalost koktejlů v podání barmana Kryštofa.

23. 6. 2012 sobota

20:00 Latinsko-americká hudba, zpěvačka Frída

Venkovní taneční parket tentokrát přivítá všechny, kteří milují žhavé latinské rytmy (Portugalsko, Mexiko, Brazílie, Kapverdské ostrovy). Vstupné 50 Kč. Rezervace nutná.

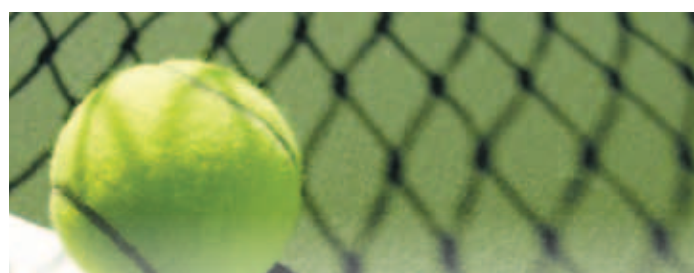
GALERIE

Výstava „SOCHY“ od autorů Světlany Manna a Tomáše Bujňáka

Příjemnou zábavu na Libčické plovárně vám přeje ACCON.

www.koupalistelibcice.cz

tel. +420 605 925 734, +420 733 785 277



LETNÍ TENISOVÝ KEMP NA LIBČICKÉ PLOVÁRNĚ

Kde: sportovní areál Libčické plovárny, k dispozici tenisový kurt, volejbalové a fotbalové hřiště, multifunkční sportovní hřiště pro volnou zábavu, klubovna (v případě špatného počasí).

Kdy: od 16. 7. - 20. 7. 2012

Program

9:00-10:00	nástup, každodenní prezentace, volná zábava, seznámení s programem
10:00	svačina
10:30	tenisový trénink s kvalifikovaným trenérem (1,5h.) výuka tenisu
12:30	teplý oběd
13:30	volná zábava, odpočinek, společenské hry, koupání
14:00	tenisový trénink (1h.), volejbal, další míčové hry, vybíjená, různé soutěže, fotbal
15:30	vyhodnocení soutěží, předávání cen
16:00	příchod rodičů

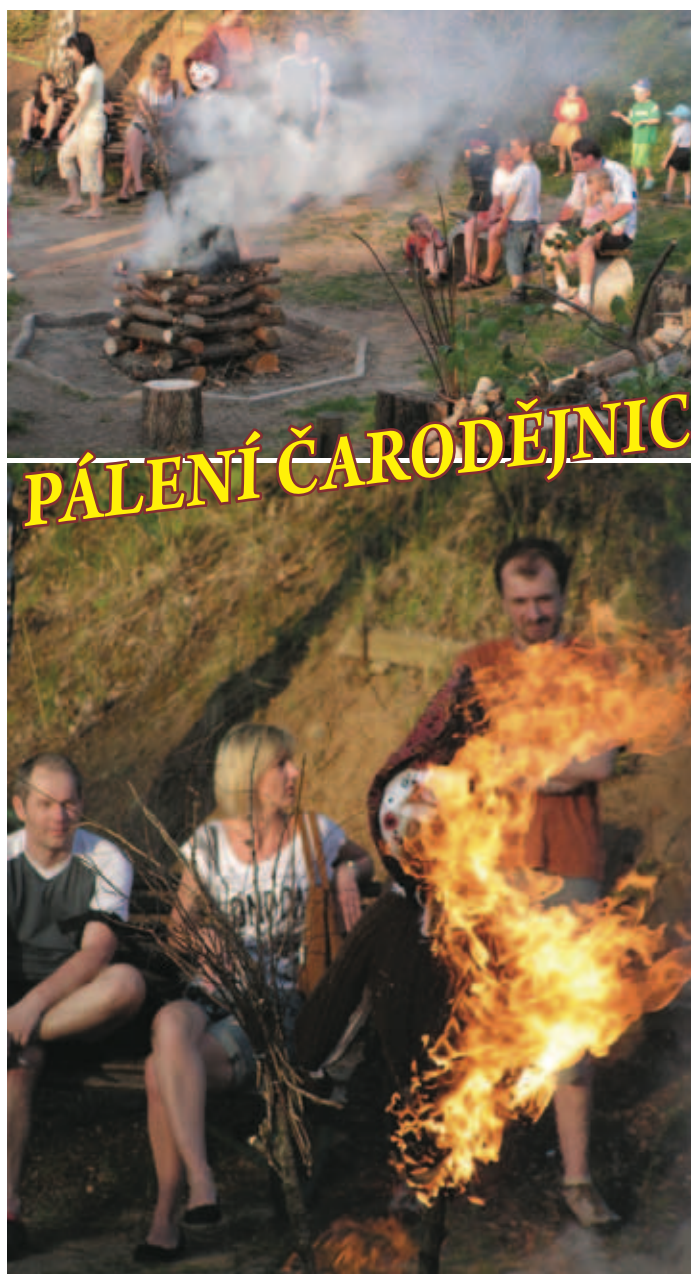
Co si vzít s sebou: tenisovou raketu (možnost bezplatného zapůjčení) pití, ručník, švihadlo, opalovací krém, plavky, svačinu.

Začátek: pondělí až pátek 9-18 h (po dohodě možnost využití kempu i po dnech)

Cena: 490 Kč (den) zahrnuje pronájem kurtů, kvalifikované trenéry, pronájem hřiště v areálu, stravování (oběd).

Tenisový kemp je bez ubytování.

Kontakt: 608 303 134 nebo supertennis@seznam.cz



Filipojakubská noc z 30. dubna na 1. května byla i na Libčické plovárně nocí magickou. Na ochranu před čarodějnicemi jsme za krásného počasí spolu s Malinou a přáteli zapálili jednu z nich a při opékání buřtů přivítali příchod jara. Kdo nechtěl buřta, dal si steak na grilu.

Simona Šimová

CYKLISTICKÁ DRÁHA V LETKÁCH



18. memoriál Bedřicha Šupčíka

8. května 2012 se v příbramské sokolovně konal již 18. ročník memoriálu Bedřicha Šupčíka, jehož termín konání se sladil s vyvrcholením oslav 150. výročí založení Sokola. Tohoto tradičního závodu ve šplhu se letos zúčastnilo rekordních 60 závodníků a závodnic, mezi kterými nechyběli ani borci z Libčic.

Jako obvykle zazářil Karel Janda, který sbírá jednu zlatou medaili za druhou a v krajském župním přeboru všestrannosti opět zvítězil. V jednotlivých disciplínách získal zlatou ve šplhu i v atletice a v gymnastice obdržel stříbro. Získal titul „Přeborníka župy Jungmannovy ve všestrannosti“ a kvalifikoval se na republikový přebor České obce sokolské ve víceboji, který se koná 2. a 3. 6. v Tyršově domě.

Skvělé výsledky zaznamenali i další libčičtí závodníci. Starší žák Jan Pokorný byl druhý v atletice v župním přeboru a třetí ve šplhu. Vašek Kraus skončil ve šplhu na 4. místě, což je též velký úspěch.

Děkujeme všem našim borcům za důstojnou reprezentaci libčického Sokola a gratulujeme jim k dosažení skvělých výsledků, v nichž se zúročila jejich příkladná tréninková píle.

Jarda Novák - náčelník



V Letkách vznikla sportovní cyklistická dráha pro příznivce skoků na MTB a BMX kolech. Jedná se o hliněnou dráhu se spoustou skoků, na kterých se hodnotí obtížnost triků a technické provedení. Na ploše o rozměrech 1900 m² jsou postaveny skoky ve více stupních obtížnosti s tím, že menší dráha je vhodná pro začátečníky a mladší děti. Stavba cyklistické dráhy se nejdříve budovala těžkou technikou za velké podpory OS Liběhrad, města Libčice nad Vltavou a pana Brejchy, který stroje propůjčil. Následně jsme začali ručně dotvářet celkovou podobu dráhy, o kterou se stará Club Dirty Jump. Klub tvoří zatím tři členové. Pokud by se chtěl kdokoliv připojit, každou pomoc uvítáme, jak při stavbě, tak i v podpoře tohoto zatím nepříliš rozšířeného sportu. Vzhledem k tomu, že tento sport je především pro studenty, kterými jsme prozatím i my, budeme vděční za jakoukoliv finanční či jinou podporu, která nám pomůže pokrýt náklady s provozem dráhy. Stavba by měla být dokončena v polovině srpna.

Tímto bych chtěl poděkovat panu starostovi za pomoc a možnost sportovního využití příznivců tohoto sportu, za sjednání a podporu při budování dráhy i za poskytnutí vhodného prostoru. Dále chci poděkovat všem, kteří mi poskytli pomoc, aby moje plány mohly být uskutečněny a mohli jsme trénovat. Poděkování patří mým kamarádům, kteří vlastními silami pomáhali budovat dráhu, a panu Brejchovi za poskytnutí techniky, bez které by tato dráha nebyla postavena.

*Správce dráhy Jan Přibáň, student ČZU TF
721 752 384 email: riderHP@seznam.cz*

Foto: P. Bartoš



Kruhový trénink - zážrak v tvarování vaší postavy

Kruhový trénink pro ženy je velice efektivní cvičení, ve kterém se kombinuje silový a aerobní trénink. Výborně se při něm spalují tuky, zrychluje metabolismus, příznivě ovlivňuje kardiovaskulární systém a zpevňuje kloubní systém. Jedná se o vynikající prostředek ke zpevnění těla, zlepšení fyzické kondice a k redukci hmotnosti. Trénink není určen pro budování masivní svalové hmoty, a proto se ho ženy nemusí obávat. Postupně si procvičíte různé svalové partie. Jednotlivé cviky se provádějí v rychlém sledu na různých stanovištích. Na každém cvičíte cca tři čtvrtě minuty. Pokud cvičíte více lidí, nedochází k tomu, že by museli čekat, až se uvolní některý posilovací stroj, protože všichni cvičenci se v posilovně pohybují podle stejného, pečlivě promyšleného systému, který je know-how každého trenéra fitness.

Kruhový trénink je koncipován tak, aby vyhovoval všem nárokům hektického života. Jedna lekce trvá zpravidla pouhých třicet minut. Půlhodinku času by si myslím mohla najít každá z vás. Pokud se to povede dvakrát či třikrát týdně, za tři měsíce budou výsledky určitě znát. Další výhodou je bezesporu skupinový charakter cvičení. Skupina lidí motivuje a podporuje nás v našem snažení. Kruhový trénink vychází vstříc i těm ženám, které ve sportovním vyžití zatím příliš potěšení neobjevily. Velkého úspěchu dosahují i zralé ženy, které se chtějí cítit lépe. Výsledky se dostávají rychle. Vtip je v tom, že vás cvičení rozhodně nebude nudit, protože se pořád něco děje a nestačíte u toho myslet na své každodenní problémy.

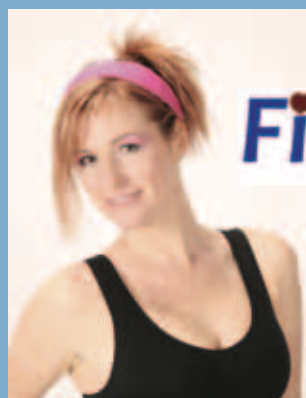
Chcete být v klubu žen, které si umějí najít čas i samy na sebe a chtějí tento čas trávit aktivně, protože vědí, že se budou cítit dobře, což se pozitivně odrazí i na vaší rodině? Věnujete-li třikrát týdně 30 minut svého drahocenného času, budete výsledky cítit na vlastní kůži.

Možná vás bude motivovat systém členství, který je výhodný pro ty z vás, které chtějí dosáhnout cíle pravidelným cvičením. Nebojte se přijít, i když nemáte žádné zkušenosti s posilovacími stroji. V ceně členství, které vás svými vstřícnými podmínkami překvapí, je kompletní zaškolení od trenérky, která je vám k dispozici po celou dobu cvičení.

Cvičení „odsýpá“, jak prohlásila jedna moje klientka. Je to zábava, která vám uteče, a vy se budete cítit fajn!

Martina Dvořáková, fitness trenérka

Fitness klub zaměřený na ženy, které chtějí být zdravé, krásné a v dobré fyzické kondici.



Letecká 541
Libčice nad Vltavou

Fitforma.cz

tel: 606 130 291
www.fitforma.cz

- * buďte fit a sexy
- * začněte již dnes
- * výsledky se dostaví

NOVÁ SUPER NABÍDKA:

- * moderní kruhový trénink pro současnou ženu
- * kombinace silového a aerobního cvičení
- * velmi výhodné a motivující členství
- * zaškolení a dohled trenérky v ceně

Šance pro změnu za cenu, která vás překvapí!!!

Podívejte se na www.fitforma.cz nebo si sjednejte schůzku...

Máte život ve svých rukou...

Těším se na vás - Martina - osobní trenérka.

Stolní tenis - sezóna 2011-2012

V právě skončené sezóně soutěží stolního tenisu se týmy Sokola Libčice účastnily ve třech soutěžích. Nejvýše hrál tým Sokol Libčice „A“, který již druhý rok bojoval v kláních Středočeského krajského přeboru II. Po loňské baráži se letos podařilo umístění v klidném středu tabulky, a tím se vyhnul bojům o záchranu.

Družstvo Sokola Libčice „B“ hrálo soutěž Okresního přeboru I. a také bez problémů skončilo ve středu tabulky.

Nejvic problémů v soutěži měl tým Sokola Libčice „C“, hrající Okresní přebor II., který byl převážnou část sezóny na posledním místě tabulky. V závěru soutěže se dostal na předposlední místo a v play out soutěže dokonce své umístění ještě o jednu příčku vylepšil.

Těmito výsledky si všechny týmy libčických stolních tenistů zajistily účast pro příští ročník ve stejných soutěžích jako v uplynulé sezóně. Nejlepším hráčem oddílu byl stejně jako v minulých letech Vladimír Palan, ale poděkování za výkony patří i dalším hráčům, kterými jsou Vojta Richter, Jaroslav Richter ml., Milan Bartoň, Josef Telipský, Jar. Richter st., Jan Špiegel, Vladimír Kosnar, Jaroslav Votoček, Vladislav Svoboda a další.

Poděkování za práci v oddíle patří v neposlední řadě také Jaroslavovi Tkadlecovi, předsedovi oddílu stolního tenisu. Věříme, že v následujícím ročníku soutěží zavítají na domácí zápasy do místní sokolovny také diváci, kteří nám v minulých bojích zatím v hojnějším počtu scházeli. Soutěže sezóny 2012 - 2013 začnou přibližně v říjnu 2012. O všech zápasech, termínech i výsledcích informuje včas vývěsní skříňka na libčické sokolovně, kde je možno si přečíst i kontakty na vedení oddílu. To je informace i pro případné zájemce, kteří by chtěli vstoupit do řad stolních tenistů Sokola Libčice, a to ať z řad mužů, žen nebo dětí.

V sobotu 12. 5. 2012 proběhl tradiční turnaj pořádaný na závěr soutěžní sezóny. Ve velmi kvalitně obsazeném turnaji, kdy se zúčastnilo 26 hráčů z různých oddílů z Prahy a středních Čech se na prvním místě umístil Martin Ovsenák z Dynama Nelahozeves, druhý byl Jiří Vodička ze Sokola Lety a třetí Jaroslav Richter z domácího Sokola Libčice. Na závěr proběhlo posezení v přátelském duchu v kruhu všech hráčů různých oddílů.

Konečná tabulka 2011 - 2012 KP II. třídy, skupina „A“

- z celkem čtyř skupin („B“, „C“ a „D“)

1. TTC Kladno „C“ - postup do KP I.
2. AERO Odolena Voda „A“
3. KST Rakovník „C“
4. Sport Kladno „A“
5. Sokol Stochov Honice
6. TTC Slovan Kladno
7. Sokol Libčice „A“
8. STC Slaný „B“
9. Dynamo Nelahozeves „A“ - stále ještě hraje baráž o udržení
10. Sokol Lány „B“ - sestup do OPI.
11. SKP ARLT Kladno „B“ - sestup do OPI.
12. Sokol Buštěhrad - sestup do OPI.

Jan Špiegel



Zleva: Jiří Vodička-Lety (2. místo), Martin Ovsenák-TJ Dynamo Nelahozeves (1. místo), Jaroslav Richter-TJ Sokol Libčice (3. místo)

Foto: Jan Špiegel

Nové knihy



Adams, D.: Stopařův průvodce po galaxii, Argo
Collins, S.: Hunger Games, Fragment 2011
Čapek, J.: O pejskovi a kočičce. Jak psali psaní, Baset 2011
Gordon R.: Útok z podzemí. Podzemí 5. díl, Fragment 2012
Jansson, T.: Muminek a noční dobrodružství, Argo 2011
Luhanová, H.: Lali cvičí jógu, Lika Klub 2011
Mee B.: Koupili jsme ZOO, KK 2012
Nesbo, J.: Doktor Proktor a prdící prášek, Jota 2012
Paolini, Ch.: Inheritance, Fragment 2012
Paver, M.: Kroky v temnotě, KK 2012
Reger R.: Emily Strange. Ztracené dny, Divná a divnější, Temno. Pro punkery od 12 let.
Riordan, R.: Bohové Olympu, volné pokračování Percyho Jacksona, Fragment 2012
Svěrák, Z.: Tatínku, ta se ti povedla, Albatros 2012
Šrut, P.: Když zvedají nožku psi, XYZ 2012
Urbánková, D.: Chlebová Lhota, Baobab 2010

Děti píší Bohu, Karmelitánské nakladatelství Kostelní Vydří 2007
Milý Bože! Udělej abych byl pták. Když to uděláš, slibuju ti, že už dlouho nebudu chtít nic dalšího. Matouš
Milý Bože, díky za brášku, ale já jsem se modlila za pejska. Gábina
Vážený Pane Bože! Prosim tě, udělej, aby se lidi tak snadno nerozpadali. Mám tři stehy a jednu injekci. Johana

Pozor! Knihovna bude celý červenec uzavřená.

Šárka Sekerová

Vínečko bílé...

Také jste ve středu zaslechli vyhrávat první tóny známé lidové písně, které se linuly z pojezdny prodejny moravského vína, medoviny a alpských sýrů?

Kdo se v sobotu 12. 5. zúčastnil 1. libčických májových slavností, tak překvapen nebyl, neboť měl možnost ochutnat všechny druhy nabízeného lahodného vína všech barev - i růžové, o které v lidové písničce, kterou má pojezdna vinoteka jako svou znělku, není zmínka.



Tak, milí znalci vína, buďte každou středu připraveni a od 17 do 18.30 dobře poslouchejte. Naším městem bude pomalu od Letek projíždět speciální vozidlo a nabízet tekutinu, která v malém množství může být i lékem. Pokud chcete, aby zastavilo poblíž vašeho bydliště, stačí prý zaslat svou adresu na e-mail: pojizdna.vinoteka@seznam.cz.

Hannah Bartíková

TICHÝ HLAS PRO SVATOU ZEMI

X. ročník festivalu v Libčicích nad Vltavou v neděli 10. 6. 2012
 Již podesáté v neděli odpoledne 10. 6. 2012 ožijí Libčice nad Vltavou festivalovým dnem. Na jubilejním desátém ročníku se sejdou křesťané a židé, aby společně dali najevo, byť „tichým hlasem“, svou touhu po pokoji a míru ve Svaté zemi.

Tradičně festival zahájí ekumenická bohoslužba ve 14:00 v katolickém kostele, kterou povedou zástupci katolické i evangelické církve a židovských obcí. V 15:15 se rozběhne hudební program na zahradě při katolickém kostele a od 16:00 i v kostele evangelickém. V panelové diskusi na téma „Proč miluji Izrael“ na farní zahradě během odpoledne se budeme moci setkat například s rabínem Shumi Berkowitzem (hnutí Masorti), Dr. Leo Pavlátém (ředitel Židovského muzea), sr. Veronikou Barátovou (katolická Komunita blahoslavenství), Mgr. Danielem Hermanem (ředitel Ústavu pro studium totalitních režimů) nebo Jiřím Ortem (ČCE). Na festivalu bude znít hudba od tradiční židovské až po folkovou. Uslyšíme například skupinu Ester, Dášu Voňkovou Andrtovou, Karla Diepolda, Slávka Klecandra, skupinu Klec a Geshem a řadu dalších. Můžeme se tedy těšit nejen na spoustu zajímavé muziky, ale i na mnohá setkání se zajímavými lidmi z církve i z židovských obcí. Můžeme se těšit i na osobní setkání spousty obyčejných lidí, jimž leží na srdci osud země, která je skutečně svatou pro mnohé, která je i jednou z kolébek naší civilizace.

Srdečně zveme všechny lidi dobré vůle.

Bližší informace naleznete na www.peplum.cz



Klub seniorů

PROGRAM

- 6.6. O filmu *Obchod na korze* a soutěž „Poznááme květiny“ B. Venclíčková
- 13.6. Posezení u kávy
- 20.6. Trénink paměti
- 27.6. Stolní hry

Členky Klubu seniorů děkují dětem z mateřské školy za krásná přáníčka ke Dni matek. Spolu s bonboniérou nám je doručila paní učitelka Novotná. Měly jsme velkou radost.

M. Malíková

BULHARSKO
- Vaše nejlevnější
letecká dovolená



ALEXANDRIA
cestovní kancelář

Informace se v síti provozovatel
v Kralupy nad Vltavou, národní
centrum MISTRA PASÁŽ, Masatel 142
tel.: 315 720 357 | otevřeno po-pá 10-17 h

již od 1790 Kč

www.alexandria.cz

REALITNÍ KANCELÁŘ



Zajistí odborný prodej a převod
vaší nemovitosti. Tržní odhady.

Kontakt: mobil 602 219 876
E-mail: info@realityservice.cz
Web: www.realityservice.cz

1. VÝROČÍ ZNOVUOTEVŘENÍ PIVOVARU V ÚNĚTICÍCH

Čerstvé nefiltrované pivo z ležáckého sklepa. Soutěže a divadlo
pro děti, beseda se sládkem a další program. Večer bigbit.

Sobota 16. června od 11 do 22 hodin

Těšíme se na vás!



ÚNĚTICKÝ PIVOVAR

Více na: www.uneticky pivovar.cz

Dej Bůh štěstí.



www.hbart.cz
hannah.bartikova@hbart.cz
tel.: 602 390 268

Foto na dřevě, kameni a plátně:



Portréty podle fotografie:



TICHÝ HLAS PRO SVATOU ZEMI

X. ročník festivalu

Neděle 10. června 2012 LIBČICE NAD VLTAVOU

Účast přislíbili:

rabín Shumi Berkowitz, Leo Pavlát,
Mikuláš Vymětal, sr. Veronika Barátová,
Pavol Bargár, Jiří Ort, Daniel Herman,
P. Petr Bubeníček, Dana Rotkovská
sbor Scandula

Ekumenická bohoslužba

za pokoj ve Svaté zemi
Katolický kostel od 14:14

Hudební program:

**Ester, Petr Linhart, Klec,
Geshem, Dáša Voňková,
Karel Diepold, Máša Kubátová,
Slávek Klecandr, Koza na útesu,
Tereza Indráková a Pavel Drbal**

Festivalový program

do večerních hodin
Farní zahrada od 15:15
Evangelický kostel od 16:16

Spojení z Prahy: 13:40
Masarykovo nádraží

Katolická farnost a Evangelický sbor Libčice
www.peplum.cz

Společnost křesťanů a Židů
www.krestane-zide.info

Společenství svaté Ludmily

Tento projekt se uskutečňuje za finanční podpory Ministerstva kultury ČR
a Města Libčice nad Vltavou



CENÍK INZERCE

Celá zadní strana	2500 Kč
Celá vnitřní strana	1800 Kč
1/2 strany	900 Kč
1/4 strany	500 Kč
Jiný formát	1 cm ² /8 Kč

Řádková inzerce na 1/2 strany textu: 1 řádek/30 Kč
Občanská inzerce (výročí, narození, úmrtí atd.): zdarma
Vše v barevném provedení, černobíle za stejnou cenu.

Příjem inzerce je vždy do 15. dne v měsíci na odboru kultury MěÚ
nebo lze zaslat elektronicky na [mail kultura@libcice.cz](mailto:kultura@libcice.cz).

Přijímáme podklady s koncovkou doc, pdf, jpg.

Splatnost je vždy po otištění.

Stálí inzerenti mohou zaplatit na celý rok.

auto houser



KONTAKT: Lumír Novotný 774115334 lumir.novotny@autohouser.cz
Bohumil Houser 731151341 prodej a servis 220911128

PNEUSERVIS

Přílepská 1233 Rostoky

Prodej pneumatik a disků všech značek, typů a rozměrů: auto, moto, nákladní, stavební, hobby, spec. Provádíme odbornou montáž a opravy pneu na nejmodernějších strojích s nejmodernějšími technologiemi. Odborná konzultace při výběru nabízeného zboží. Nabízíme uskladnění i kompletních sad kol a jejich servis. Prodej příslušenství. Přímé zastoupení prémiových značek pneumatik a disků.

Petr Houser 731151335 petr.houser@autohouser.cz
www.autohouser.cz

AUTOSERVIS

Přílepská 1707 Rostoky

Zajistíme pro vás STK včetně měření EMISÍ.
Opravy vozů všech značek.

Mechanické opravy, autoelektrika, servisní prohlídky po najetých kilometrech, výměny olejů, diagnostika, výměny čelních i ostatních skel, servis klimatizace a dezinfekce ozónem, montáž příslušenství a zabezpečení vozů, opravy brzd, výměny výfuků, opravy podvozků, výměny tlumičů pérování a další. Zajistíme pro vás opravu havarovaného vozu včetně kompletního zastupování v jednání s pojišťovnou. Seřídíme geometrii vašeho vozu na nejmodernějším 3D zařízení. Zapůjčení náhradního vozu.

KONTAKT: Josef Čížkovský 731151334 Miroslav Vejhora 731862462 **STK EMISE** 233910042 servis@autohouser.cz www.autohouser.cz



KONTAKT: Martin Franc 739465534 martin.franc@autohouser.cz
Jan Kratochvíl 731151343

AUTODÍLY

Přílepská 1233 Rostoky

Velkoobchod a maloobchod
Prodáváme široký sortiment náhradních dílů na většinu automobilů ve spolupráci se značkovými i nezačkovými dodavateli. Naši hlavní dodavatelé jsou: AUTO KELLY, APM, ACI, AUTO ŠTANGL, ELIT, AUTO CORA, PARTSPOINT, AUTO BENEX, SPEI SERVIS, STUALARM a další. Po dohodě zajistíme i originální náhradní díly. Samozřejmostí je dovoz až do vaší dílny.

Tomáš Kukelka 731151337