



Evropská unie
Evropský sociální fond
Operační program Zaměstnanost

Demografická studie

Libčice n. Vltavou



Tomáš Soukup

Šmeralova 4

170 00 Praha - Bubeneč

IČ: 73534781

Tel: +420 739 358 697

E-mail: info@vyzkumysoukup.cz

www.vyzkumysoukup.cz

Únor 2019

Obsah

1.	Resumé – hlavní zjištění	3
2.	Metodologie	4
3.	Obyvatelstvo	6
3.1.	Celkový počet obyvatel	6
3.2.	Vývoj počtu obyvatel v letech 2003 - 2017	7
3.3.	Pohyb obyvatel	8
3.4.	Pohlaví a věk obyvatel	10
4.	Parametry prognózy vývoje obyvatelstva	12
4.1.	Současná struktura obyvatel	12
4.2.	Plodnost.....	13
4.3.	Úmrtnost	15
4.4.	Migrace.....	16
5.	Výsledky prognózy	21
6.	Plánování kapacit škol.....	34
6.1.	Mateřské školy.....	34
6.2.	Základní školy	36
7.	Zdravotnictví.....	43
7.1.	Zdravotní zařízení v Libčicích nad Vltavou	43
7.2.	Porovnání počtu lékařů s celou ČR.....	44
8.	Sociální služby	45
8.1.	Senioři a OZP	45
8.2.	Ekonomická situace obyvatelstva	47
8.3.	Aktuálně poskytované sociální služby.....	49
8.4.	Normativy kapacit sociálních služeb.....	50
9.	Seznam tabulek a grafů	56
10.	Zpracovatel studie.....	58
	Příloha: Plánovaná bytová výstavba.....	59

1. Resumé – hlavní zjištění

- Za posledních 15 let vzrostl počet obyvatel pouze o 5 %, což je ve srovnání s celým okresem výrazně podprůměrný nárůst.
- Díky zvažované bytové výstavbě bude počet obyvatel Libčic nad Vltavou v příštích 15 letech mírně růst. Zatímco v roce 2017 zde žilo 3 379 obyvatel, v roce 2032 to bude cca 4 300 osob (+ 27 %).
- Ve srovnání se Středočeským krajem je v Libčicích obdobně stará populace.

Mateřské školy

- Stávající kapacita MŠ (145 dětí) pokrývá počet dětí ve věku 3 – 5 let (140).
- V návaznosti na plánovanou bytovou výstavbu poroste po roce 2022 počet dětí předškolního věku.
- V roce 2030 očekáváme dle střední varianty cca 190 zájemců o MŠ starších 3 let.

Základní školy

- Místní ZŠ navštěvuje 80 % dětí ve věku 6 – 10 let s trvalým bydlištěm v Libčicích nad Vltavou, což je ve srovnání s jinými obcemi podprůměrný podíl.
- Počítáme-li, že v budoucnu bude do ZŠ Libčice nad Vltavou nastupovat 85 % místních šestiletých dětí, zvýší se počet žáků na cca 440 v roce 2032.
- Bude potřebovat otevírat po dvou třídách na ročník a to jak na prvním, tak i na druhém stupni.
- Budoucí počet žáků závisí na:
 - skutečně realizované bytové výstavbě
 - na kvalitě školy, respektive zájmu rodičů o danou školu.

Sociální služby

- Počet seniorů se v příštích 15 letech zvýší a poptávka po sociálních službách zaměřených na seniory v příštích letech vzroste.
- Z terénních služeb je nejvíce potřebná zejména pečovatelská služba, která je dle normativů relativně dobře pokryta. Pobytová zařízení doporučujeme plánovat ve spolupráci s okolními obcemi, např. v rámci POU Roztoky.

2. Metodologie

Prognóza budoucího vývoje populace v Libčicích nad Vltavou využívá tzv. **kohortně-komponentní metodu**. Tato metoda vychází ze stávající věkové struktury obyvatel dle pohlaví a jednotek věku. Každá jednotka věku se vyznačuje svou specifickou úmrtností, porodností a migrace.

Parametry modelu kohortně-komponentní metody představují věkově specifické míry plodnosti, koeficienty přežití vypočítané z podrobných úmrtnostních tabulek zvlášť pro muže a ženy, migrační saldo po jednotkách věku podle pohlaví.

Prognóza byla zpracována odděleně pro muže a ženy po jednotkách věku s výchozí věkovou strukturou k 30. 6. 2017. Po domluvě se zadavatelem je horizont prognózy stanoven na rok 2032.

Zdroje dat

Sociodemografická studie čerpá z více datových zdrojů. Primárním zdrojem **dat o obyvatelstvu** jsou statistiky vedené Českým statistickým úřadem (ČSÚ), a to jak statistiky přirozené měny, tak výsledky Sčítání lidu, domů a bytů (SLDB), které proběhlo na území České republiky v roce 2011. Tyto prameny doplňujeme podle potřeby dalšími statistickými údaji a informacemi poskytnutými zadavatelem.

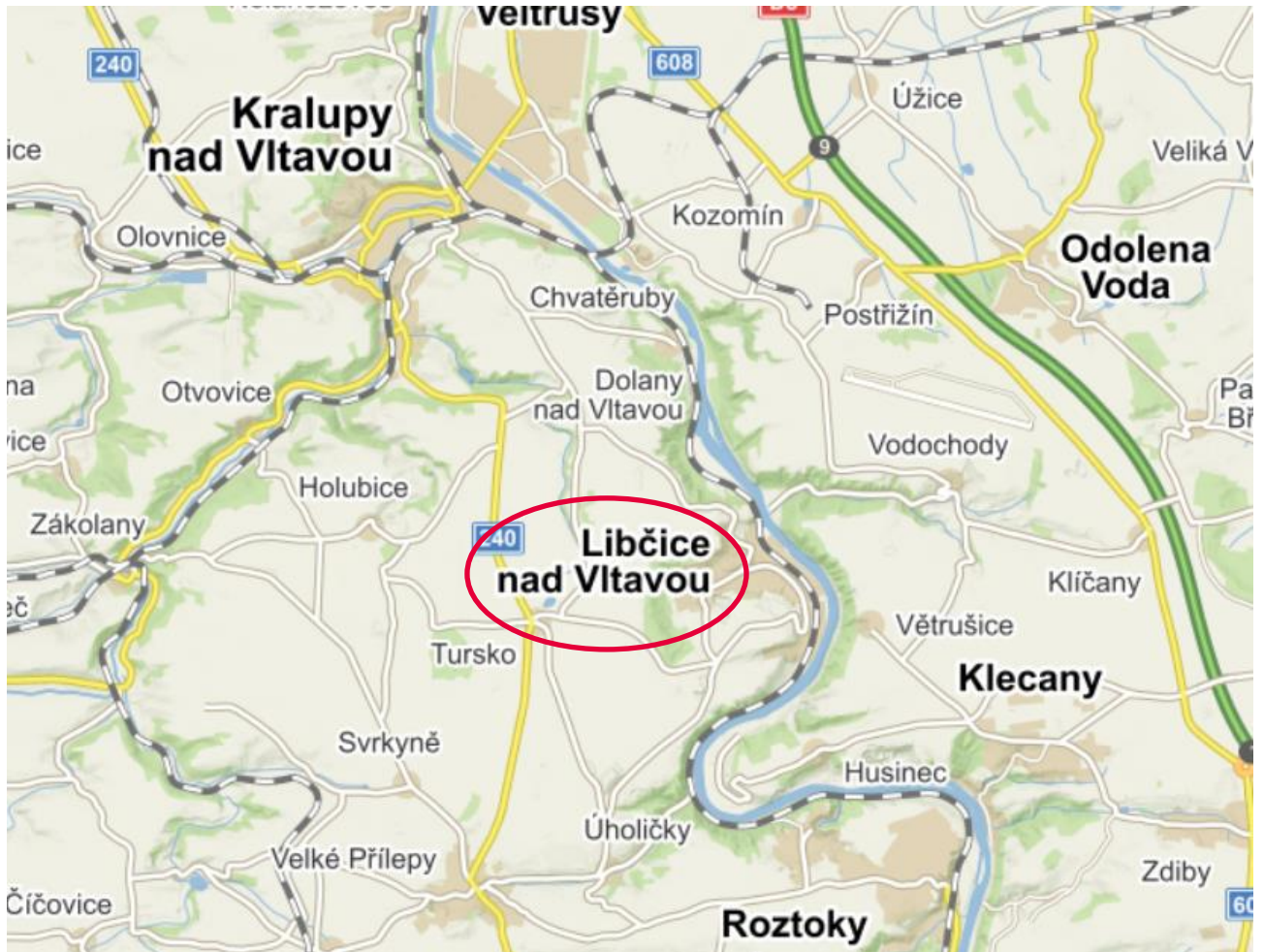
Aktualizace demografické prognózy

Demografická prognóza představuje výhled do budoucna, platný k aktuálnímu okamžiku a v případě, že se předpokládané trendy skutečně naplní. Doporučujeme proto demografickou prognózu aktualizovat, a to pravidelně **po třech až čtyřech letech**, a navíc za situace, kdy se objeví **nepředvídaná okolnost** – např. změna územního plánu, velký developer, se kterým se nepočítalo, či jiná změna, která ovlivní atraktivnost zdejšího bydlení a škol (např. nový významný zaměstnavatel, nové dopravní napojení na město apod.).

Po dohodě se zadavatelem pracuje demografická studie s následujícími variantami:

1. Střední varianta pro Libčice nad Vltavou
2. Nízká varianta pro Libčice nad Vltavou
3. Vysoká varianta pro Libčice nad Vltavou

Obr. 1 Obec zahrnutá do prognózy



Zdroj: Mapy.cz

3. Obyvatelstvo

3.1. Celkový počet obyvatel

Podle ČSÚ žilo k 31. 12. 2017 v Libčicích nad Vltavou **3 379 obyvatel**. Tento údaj zahrnuje osoby hlášené k trvalému pobytu a cizince s povolením k dlouhodobému pobytu.

Tab. č. 1 Celkový počet obyvatel, 2017

	Počet obyvatel
Libčice nad Vltavou	3 379

Zdroj: ČSÚ

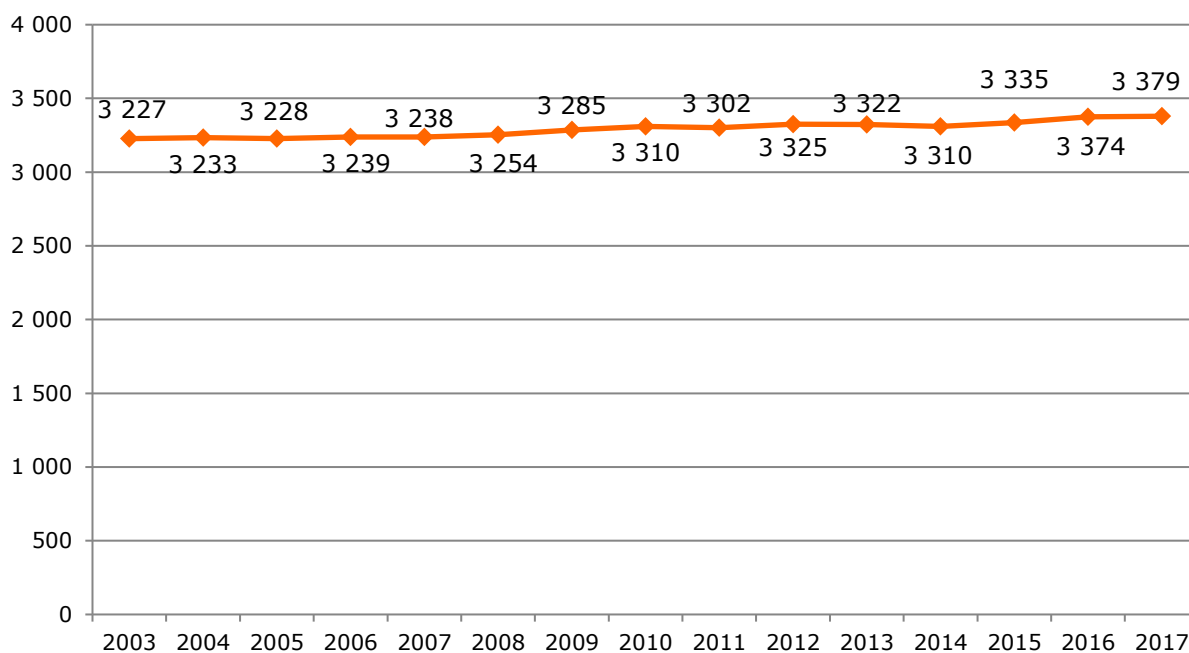
Poznámka:

Demografická studie a prognóza pracuje s údaji o obyvatelích, kteří na území jednotlivých obcí mají hlášeno trvalé bydliště, nebo v případě cizinců hlášený pobyt. Pokud není specifikováno jinak, všechny údaje o počtu obyvatel se vztahují k osobám s hlášeným pobytem v obci.

3.2. Vývoj počtu obyvatel v letech 2003 - 2017

Počet obyvatel v Libčicích nad Vltavou mezi lety 2003 a 2017 vzrostl o 152 osob, což představuje nárůst o 5 %. Ve srovnání s okresem¹ se jedná o výrazně podprůměrný nárůst.

Graf č. 1 Vývoj počtu obyvatel s hlášeným trvalým pobytem



Zdroj: ČSÚ

¹ V celém okrese Praha-západ narostl počet obyvatel o 62 %.

3.3. Pohyb obyvatel

Jak již bylo uvedeno výše, v Libčicích nad Vltavou vzrostl od konce roku 2003 do konce roku 2017 **počet obyvatel pouze o 152 osob.** Zatímco ve většině obcí okolo Prahy byla migrace vysoká, v Libčicích nad Vltavou minimální.

Tab. č. 2 Pohyb obyvatel, 2003 - 2017

Období	Narození	Zemřelí	Přístěho valí	Vystěho valí	Přírůstek stěhováním	Celkový přírůstek	Stav k 31.12.
2003	34	30	52	128	-76	-72	3 227
2004	34	39	74	63	11	6	3 233
2005	42	46	72	73	-1	-5	3 228
2006	38	29	98	96	2	11	3 239
2007	30	29	85	87	-2	-1	3 238
2008	46	33	81	78	3	16	3 254
2009	54	33	91	81	10	31	3 285
2010	37	30	111	93	18	25	3 310
2011	52	31	94	84	10	31	3 302
2012	44	34	98	85	13	23	3 325
2013	35	35	88	91	-3	-3	3 322
2014	37	41	109	117	-8	-12	3 310
2015	43	27	112	103	9	25	3 335
2016	42	32	104	75	29	39	3 374
2017	32	32	85	80	5	5	3 379

Zdroj: ČSÚ

Demografická situace v Libčicích nad Vltavou je mírně odlišná od situace ve Středočeském kraji. Míra přírůstku stěhováním je zde nižší ve srovnání se Středočeským krajem. Míra porodnosti a úmrtnosti je na podobné úrovni jako v ČR i ve Středočeském kraji.

Tab. č. 3 Relativní pohyb obyvatel v Libčicích nad Vltavou

Počet událostí na 1 000 obyvatel, průměr za roky 2013-17

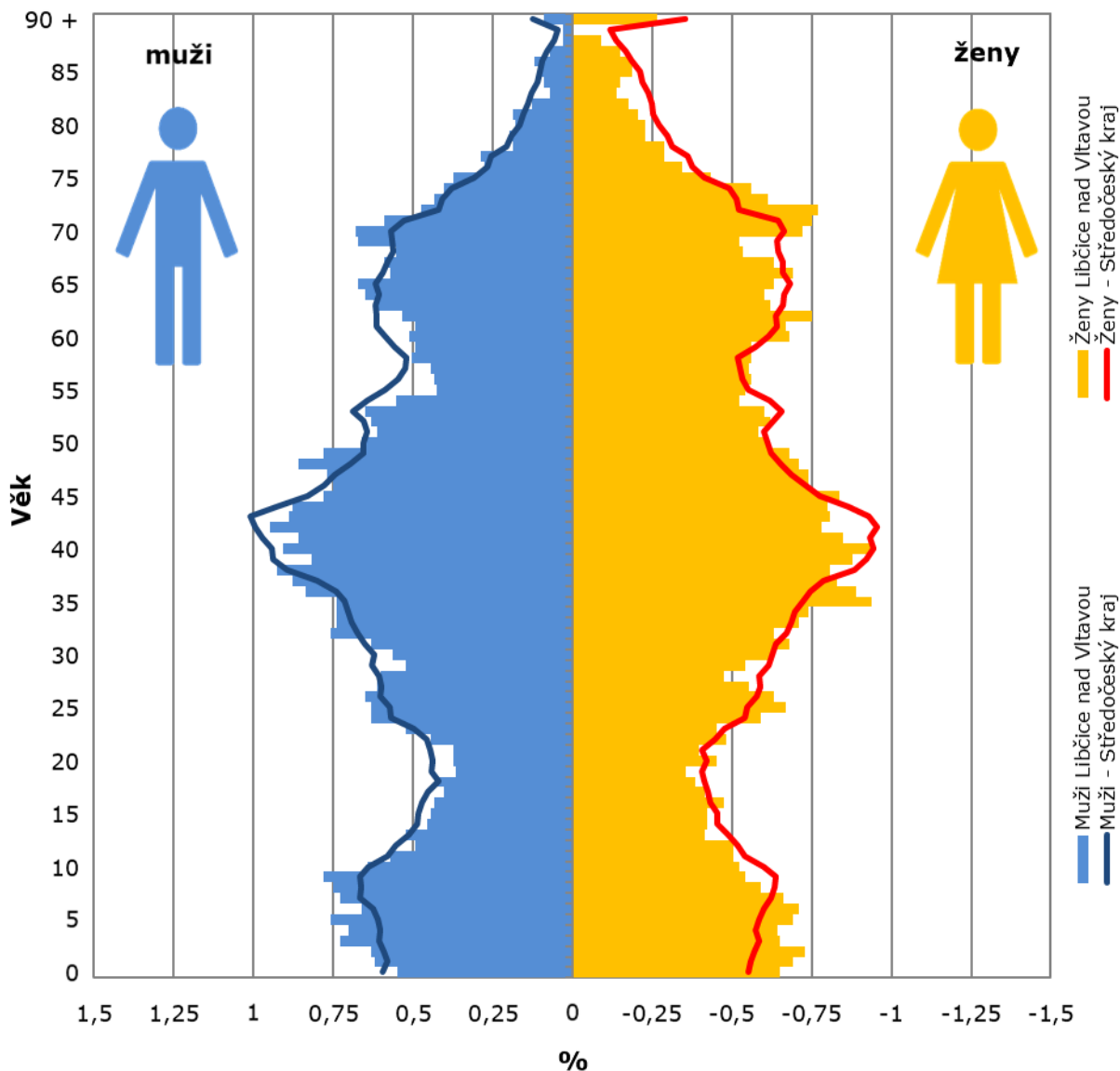
	Míra porodnosti	Míra úmrtnosti	Míra přistěhovaných	Míra vystěhovaných	Míra přírůstku stěhováním
Libčice nad Vltavou	11,3	10,0	29,8	27,9	1,9
Středočeský kraj	11,1	9,7	36,2	28,4	7,8
ČR	10,6	10,3	26,5	24,9	1,6

Zdroj: ČSÚ

3.4. Pohlaví a věk obyvatel

Muži tvoří 49 % z celkového počtu obyvatel Libčic nad Vltavou (ženy v populaci obvykle tvoří většinu, především kvůli vyšší naději dožití).

Graf č. 2 Strom života, 31.12.2017



Zdroj: ČSÚ

Věková struktura Libčic nad Vltavou se od Středočeského kraje příliš neliší.

Populace v Libčicích nad Vltavou je v porovnání se Středočeským krajem **obdobně stará**, na 100 dětí do 15 let zde připadá 97 seniorů starších 65 let.

Tab. č. 4 Srovnání skladby obyvatelstva podle věku – rok 2017

	Obyvatelstvo ve věku			Celkem	% obyvatel ve věku			Index stáří
	0 – 14	15 – 64	65 a více		0 – 14	15 – 64	65 a více	
Libčice n. V.	623	2 152	604	3 379	18 %	64 %	18 %	97
Středoč. kraj	236 704	873 540	242 551	1 352 795	17 %	65 %	18 %	102
ČR	1 670 677	6 899 195	2 040 183	10 610 055	16 %	65 %	19 %	122

Zdroj: ČSÚ, stav k 31.12.2017

4. Parametry prognózy vývoje obyvatelstva

Budoucí vývoj počtu a struktury obyvatelstva závisí na čtyřech faktorech:

- současné struktuře obyvatel podle věku a pohlaví (východisko),
- na vývoji porodnosti,
- na vývoji úmrtnosti,
- na vývoji migrace.

Statistické upozornění:

Je třeba upozornit, že prognóza je platná pouze za podmínky, že nastanou předpokládané trendy popsané níže. Z tohoto důvodu počítáme s variantními řešeními zohledňujícími mimo jiné i různé modely budoucí bytové výstavby.

4.1. Současná struktura obyvatel

Prognóza vychází ze struktury obyvatel podle pohlaví a věku k 30. 6. 2017, evidované ČSÚ. Zahrnuje obyvatele s trvalým či dlouhodobým pobytem v obci (tedy včetně cizinců).

4.2. Plodnost

Budoucí úroveň plodnosti vyjádřená úhrnnou plodností a plodnost žen v závislosti na jejich věku (tj. míra plodnosti podle věku) jsou základními parametry vstupujícími do prognostických výpočtů.

Úhrnná plodnost

Na 1 matku žijící v Libčicích nad Vltavou připadá v průměru 1,74 narozených dětí (průměr za poslední 3 roky).

Tab. č. 5 Úhrnná plodnost*

Rok	Libčice n. V.	Středočeský kraj	ČR
2015	1,93	1,61	1,53
2016	1,85	1,64	1,57
2017	1,44	1,69	1,63
Průměr 2015 - 2017	1,74	1,65	1,58

Zdroj: ČSÚ * Počet živě narozených dětí na matku.

Parametry plodnosti pro prognózu

Úhrnná plodnost se bude v budoucnu odvíjet od intenzity migrace. Ta bude podle získaných podkladů v příštích letech růst kvůli bytové výstavbě. V současnosti se dokončuje několik bytových projektů. Proto i u plodnosti počítáme, že do budoucna mírně poroste.

Tab. č. 6 Varianty vývoje úhrnné plodnosti použité v prognóze

	Nízká varianta	Střední varianta	Vysoká varianta
Stávající stav		1,74	
Prognóza 2018 – 2022	1,70	1,75	1,80
Prognóza 2023 – 2027	1,75	1,85	1,95
Prognóza 2028 – 2032	1,75	1,85	1,95

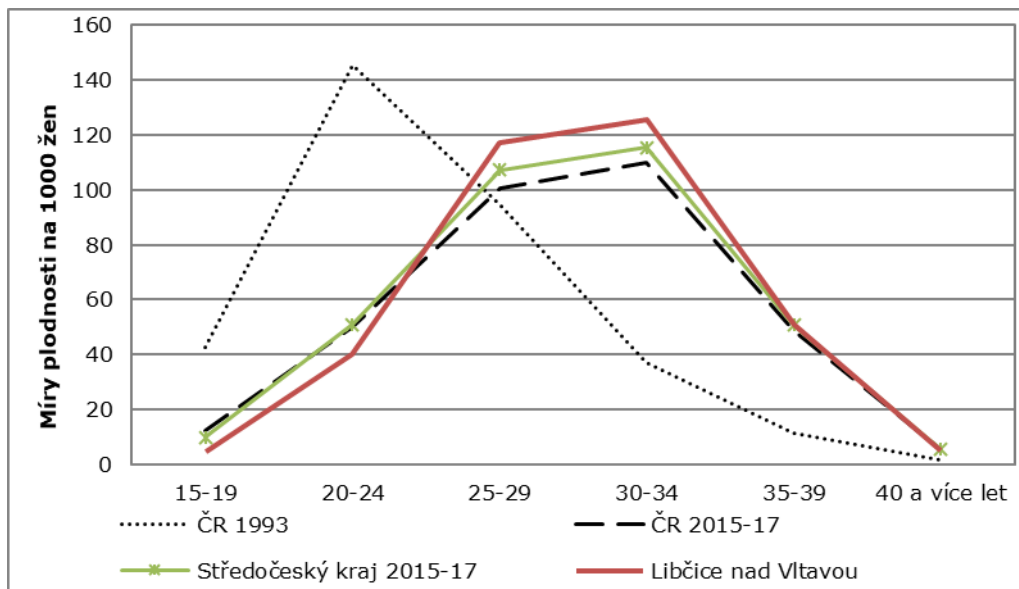
Zdroj: ČSU, odhad Výzkumy Soukup

Míra plodnosti podle věku matky

Pro účely prognózy budoucího demografického vývoje je důležitá jak celková úhrnná plodnost, tak i její věkový profil (věk žen rodiček). Z níže uvedeného grafu je patrné, že v Libčicích se nejvíce dětí rodí ženám v rozmezí 25 - 34 let.

Pro stanovení prognózy budoucího vývoje plodnosti budeme používat věkový profil plodnosti v obci. Přitom předpokládáme, že se bude věk matek při narození dítěte mírně zvyšovat, ovšem výrazně pomaleji, než tomu bylo na přelomu 20. a 21. století.

Graf č. 3 Míry plodnosti podle věku matky



Zdroj: ČSÚ, výpočet Výzkumy Soukup

4.3. Úmrtnost

Pro odhad úmrtnosti vycházíme z podrobných úmrtnostních tabulek pro muže a ženy za období 2015 - 2016, vypočítaných pro Středočeský kraj.

Při odhadování naděje dožití vycházíme ze střední varianty projekce ČSÚ pro Středočeský kraj. Podle ní by v roce 2021 měla naděje dožití činit 77,4 let pro muže a 82,9 pro ženy. Tuto naději dožití jsme upravili do tří variant prognózy.

Tab. č. 7 Střední délka života při narození, Středočeský kraj

	Muži	Ženy
2015 - 2016 – současný stav	76,5	81,6
Nízká varianta – prognóza	76,5	81,6
Střední varianta – prognóza	77,5	82,6
Vysoká varianta - prognóza	78,5	83,6

Zdroj: ČSÚ, odhad Výzkumy Soukup

4.4. Migrace

Na regionální úrovni je budoucí vývoj často ovlivněn spíše migrací než porodností či úmrtností. Odhadování budoucí migrace je velmi komplikované. Na lokální úrovni může mít na migraci vliv tolik aspektů, že není možné je všechny předvídat². Nezohledněním migrace bychom se ale mohli dopustit většího zkreslení, než když započítáme jakkoliv její ne zcela přesný odhad.

Bytová výstavba

Dle údajů ČSÚ se v obci mezi lety 2006 – 2017 postavilo 102 bytů. Za posledních 5 let činil průměr 8 bytů ročně.

Tab. č. 8 Minulá bytová výstavba

Rok	Libčice nad Vltavou
2006	6
2007	5
2008	7
2009	7
2010	3
2011	22
2012	11
2013	10
2014	10
2015	5
2016	8
2017	8
Celkem	102
Roční průměr 2013-17	8

Zdroj: ČSÚ

² Jak se bude vyvíjet ekonomická situace, zda bude zájem o bydlení v obci, jak se z pohledu migrace budou chovat rozvedení, zda se plánovaná výstavba nezpозdí...

Odhad budoucí migrace

Budoucí migraci v obci ovlivní následující aspekty:

- **Atraktivita území pro bydlení**

V posledních 15 letech byla výstavba a migrace minimální, zvláště v porovnání s okresem Praha-západ. Bylo to způsobeno horším silničním napojením na Prahu, zhoršenou pověstí (sociálně vyloučení), nízkým zájmem majitelů pozemků o výstavbu. Na druhou stranu se v poslední době objevují náznaky, že se situace změní. Za změnou stojí nedostatek bytů v Praze, preference vlakového spojení a prodej některých pozemků developerům (např. Skanska).

- **Bytová výstavba**

Dle údajů zástupců obce lze očekávat výrazný nárůst bytové výstavby. Největším a zároveň nejpravděpodobnějším se jeví projekt Skansky až s 257 byty. Vysoká varianta počítá s výstavbou 600 bj, střední se 400 bj a nízká s 200 bj v příštích 15 letech. Konkrétní připravované stavební projekty spolu s pravděpodobností dokončení pro všechny tři varianty naleznete v Příloze 1.

- **Vnitřní poptávka po bydlení**

Během příštích cca 15 let se na daném území odstěhuje od rodičů cca 35 mladých lidí ročně. Uspokojení jejich bytové potřeby si vyžádá odhadem cca 16 bytů ročně. Počet mladistvých bude postupně mírně růst.

- **Uvolněné byty po zemřelých**

V příštích 15 letech zemře cca 35 osob, čímž se uvolní odhadem 16 bytů ročně. Tyto byty výše uvedenou vnitřní poptávku po vlastním bydlení pokryjí.

Na základě výše uvedených skutečností stanovíme tři varianty migrace.

Tab. č. 9 Parametry budoucí migrace pro roky 2018 – 2032

Varianta	Odhad salda migrace za roky 2018 - 2022	Odhad salda migrace za roky 2023 - 2027	Odhad salda migrace za roky 2028 – 2032	Odhad salda migrace CELKEM ZA ROKY 2017 - 2031
Vysoká varianta	150	650	400	1 200
Střední varianta	100	420	280	800
Nízká varianta	60	210	130	400

Zdroj: odhad Výzkumy Soukup

Střední varianta migrace předpokládá, že do roku 2032 celkové saldo migrace ve městě dosáhne počtu 800 osob.

Nízká varianta migrace počítá s tím, že v příštích 15 letech bude celkové saldo migrace činit 400 osob.

Vysoká varianta migrace předpokládá, že do roku 2032 celkové saldo migrace v Libčicích nad Vltavou dosáhne počtu 1 200 osob.

Poznámka:

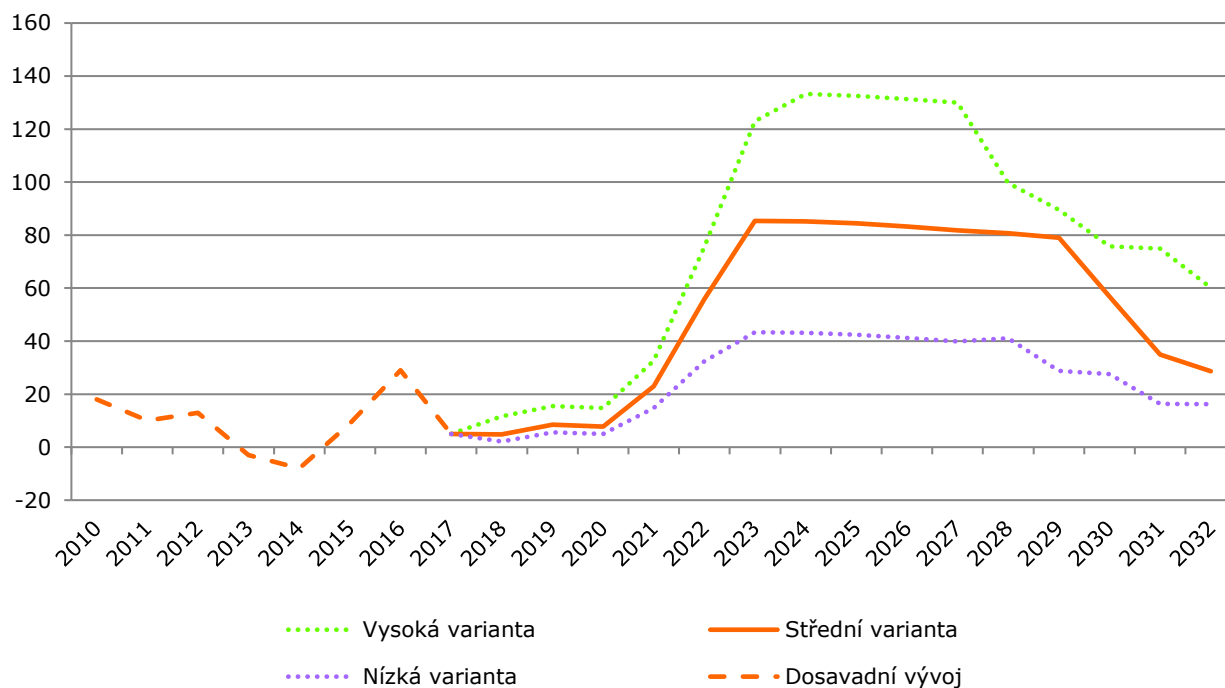
Na výši migrace mají vliv jak vnitřní faktory (např. nabídka pozemků k výstavbě, regulace...), tak i ekonomická situace obyvatel či bytová výstavba. Doporučujeme proto situaci monitorovat a provádět pravidelnou aktualizaci demografické studie.

Poznámka:

Za nejpravděpodobnější považujeme střední variantu. Pravděpodobnost naplnění střední varianty odhadujeme na 60 %. Nízká a vysoká varianta představují spíše krajní extrémy, přesto nízkou variantu považujeme za mírně pravděpodobnější (pravděpodobnost 25 %) nežli vysokou (15 %).

Předpokládaný vývoj migračního přírůstku ukazuje níže uvedený graf. V následujících letech očekáváme nárůst, a to z důvodu zvýšené bytové výstavby.

Graf č. 4 Přírůstek stěhováním pozorovaný v letech 2010 – 2017 a prognózovaný



Zdroj: ČSÚ, odhad Výzkumy Soukup

Věková struktura migrace

Do prognózy vývoje věkové struktury obyvatel započítáváme jak celkovou intenzitu migrace, tak i věkový profil přistěhovalých a vystěhovalých za roky 2015 až 2017.

Z přehledu je jasně patrné, že do Libčic nad Vltavou se stěhují především lidé ve věku 25 - 39 let, často i s malými dětmi. Mírně starší se zároveň i vystěhovávají.

Tab. č. 10 Věková struktura migrace 2015 - 2017

Věk	Přistěhovalí	Vystěhovalí
0 - 4	17 %	9 %
5 - 9	5 %	8 %
10 - 14	3 %	4 %
15 - 19	5 %	2 %
20 - 24	7 %	7 %
25 - 29	14 %	11 %
30 - 34	13 %	10 %
35 - 39	15 %	12 %
40 - 44	8 %	10 %
45 - 49	3 %	5 %
50 - 54	2 %	3 %
55 - 59	2 %	3 %
60 - 64	2 %	4 %
65 - 69	1 %	5 %
70 - 74	1 %	2 %
75 - 79	0 %	2 %
80 - 84	0 %	0 %
85+	0 %	2 %
Celkem	100 %	100 %

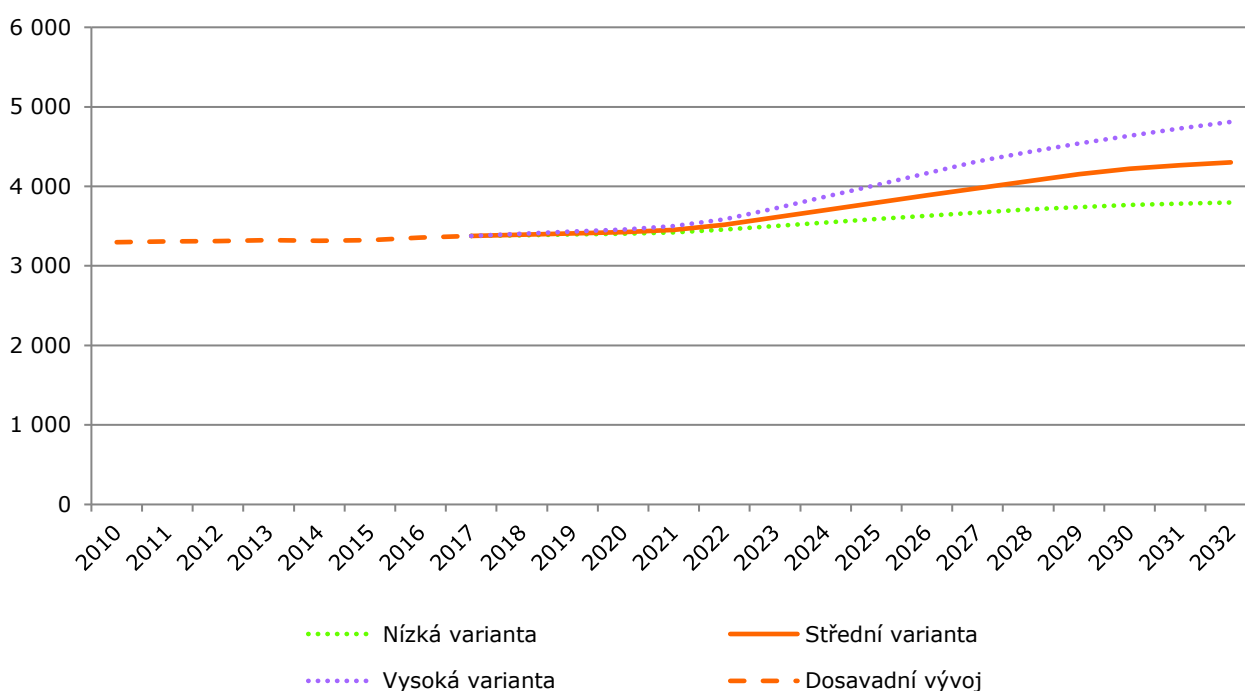
Zdroj: ČSÚ

5. Výsledky prognózy

Na základě výše uvedených parametrů byl proveden modelový výpočet vývoje počtu a struktury obyvatel obce.

Pokud se naplní shora uvedené předpoklady, lze očekávat, že celkový počet obyvatel v příštích 15 letech poroste. V roce 2032 by zde mělo žít cca 4 300 obyvatel ve střední variantě, což by znamenalo nárůst **+27 %** oproti stávajícímu stavu. Jedná se o výrazně vyšší nárůst, než jaký proběhl mezi léty 2003 až 2017, kdy počet obyvatel v Libčicích nad Vltavou vzrostl o 5 %.

Graf č. 5 Vývoj počtu obyvatel dle 3 prognostických modelů



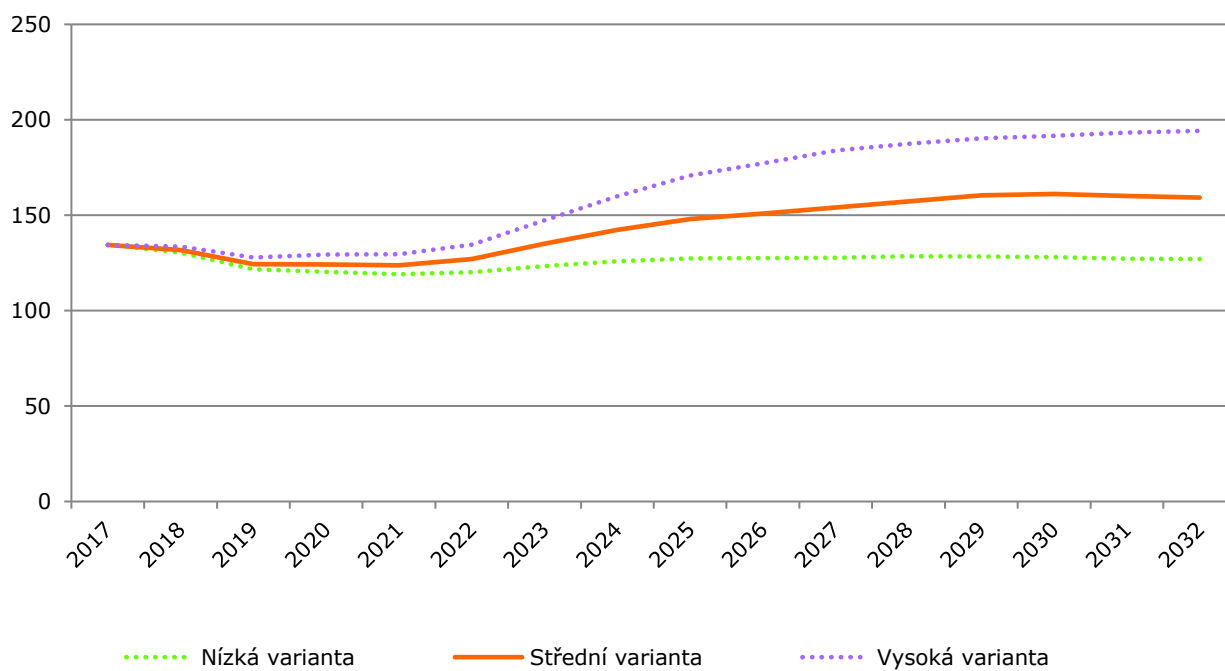
Zdroj: výpočet Výzkumy Soukup

Statistická poznámka:

Budoucí vývoj bude výrazně záviset na bytové výstavbě a migraci. Obě krajní varianty považujeme svým způsobem za varující. Vysoká varianta ukazuje, co by se stalo, kdyby se postavily všechny známé projekty v největším rozsahu a co nejdříve. Nízká varianta oproti tomu počítá s realizací minima plánovaných projektů.

Počet dětí do dvou let věku bude po roce 2022 mírně růst. Ve střední variantě se počet nejmladších zvýší z dnešní úrovně 135 na cca 160 v roce 2030.

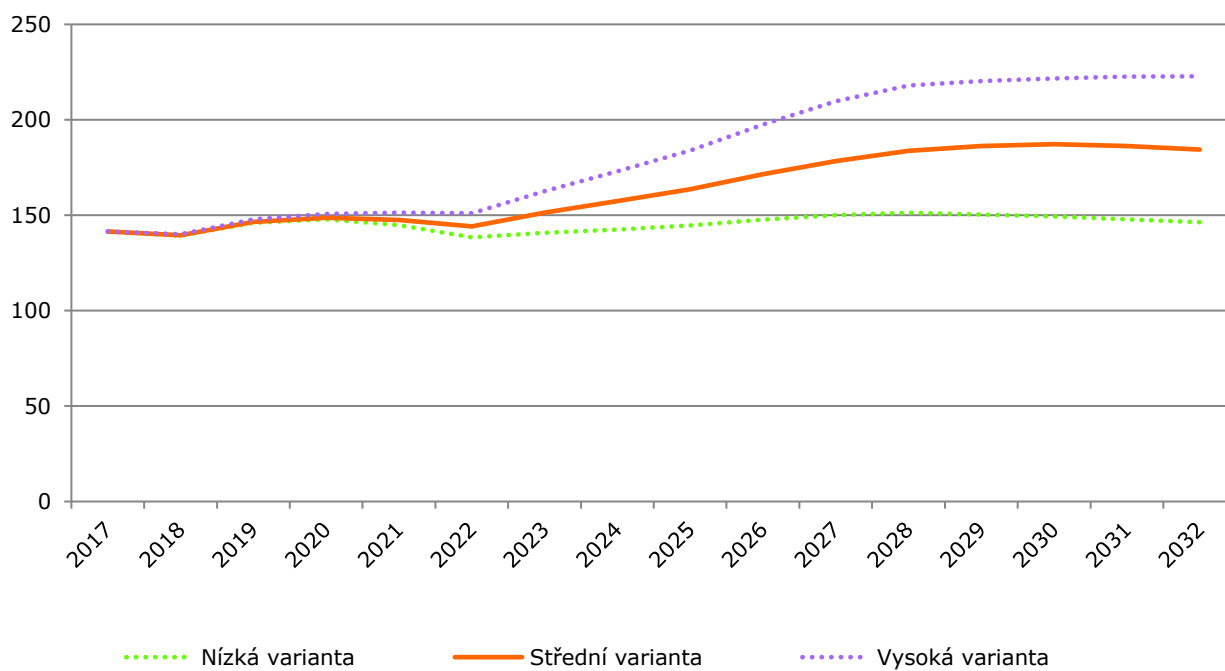
Graf č. 6 Vývoj počtu dětí do dvou let věku



Zdroj: výpočet Výzkumy Soukup

Počet **tří až pětiletých dětí**, tj. potenciálních žáků MŠ, se bude od roku 2022 postupně zvyšovat až na cca 180 v roce 2032.

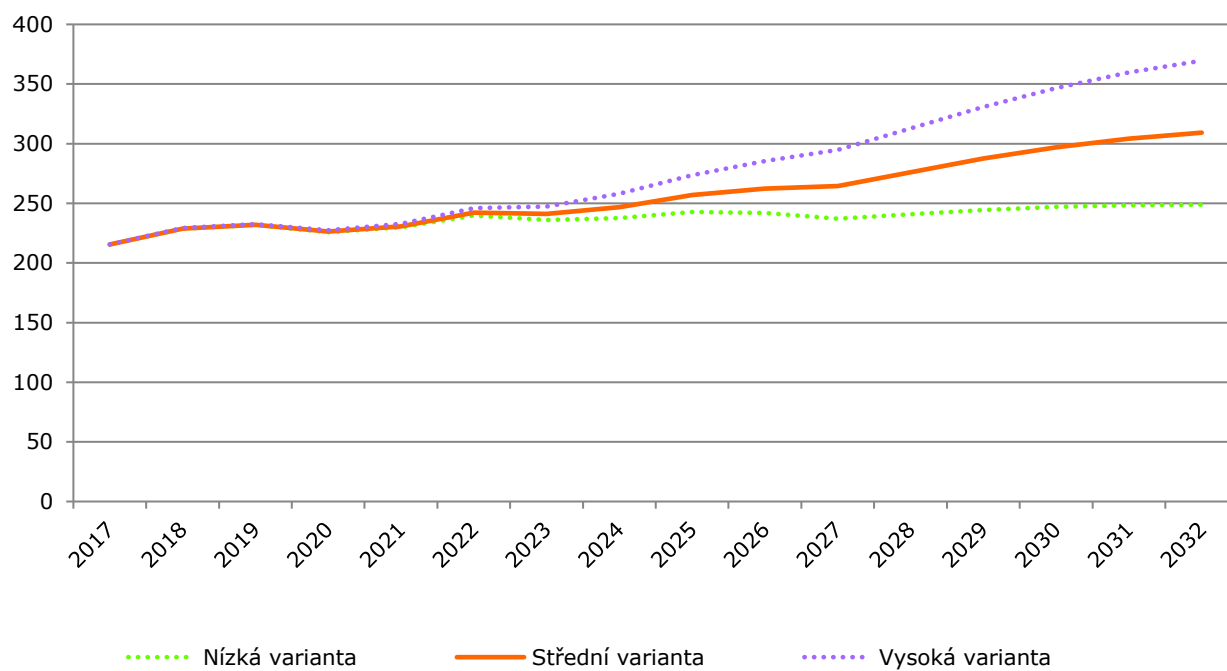
Graf č. 7 Vývoj počtu dětí ve věku 3 - 5 let



Zdroj: výpočet Výzkumy Soukup

Počet dětí ve věku prvního stupně základní školní docházky s trvalým bydlištěm v Libčicích bude při střední variantě růst až na cca 300 dětí v roce 2032. (+ 39 %)

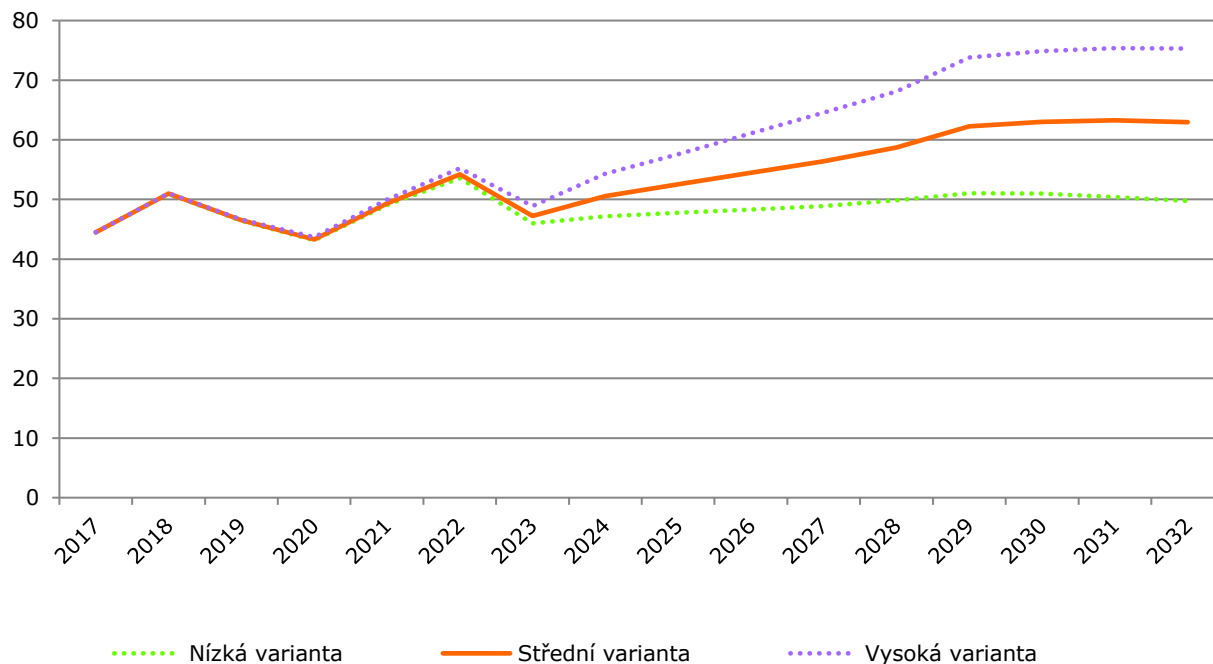
Graf č. 8 Vývoj počtu dětí ve věku 6 - 10 let



Zdroj: výpočet Výzkumy Soukup

Pro doplnění uvádíme i orientační odhad počtu **šestiletých** dětí. Ve střední variantě by se měl jejich počet po celé predikované období pohybovat okolo 45 – 60.

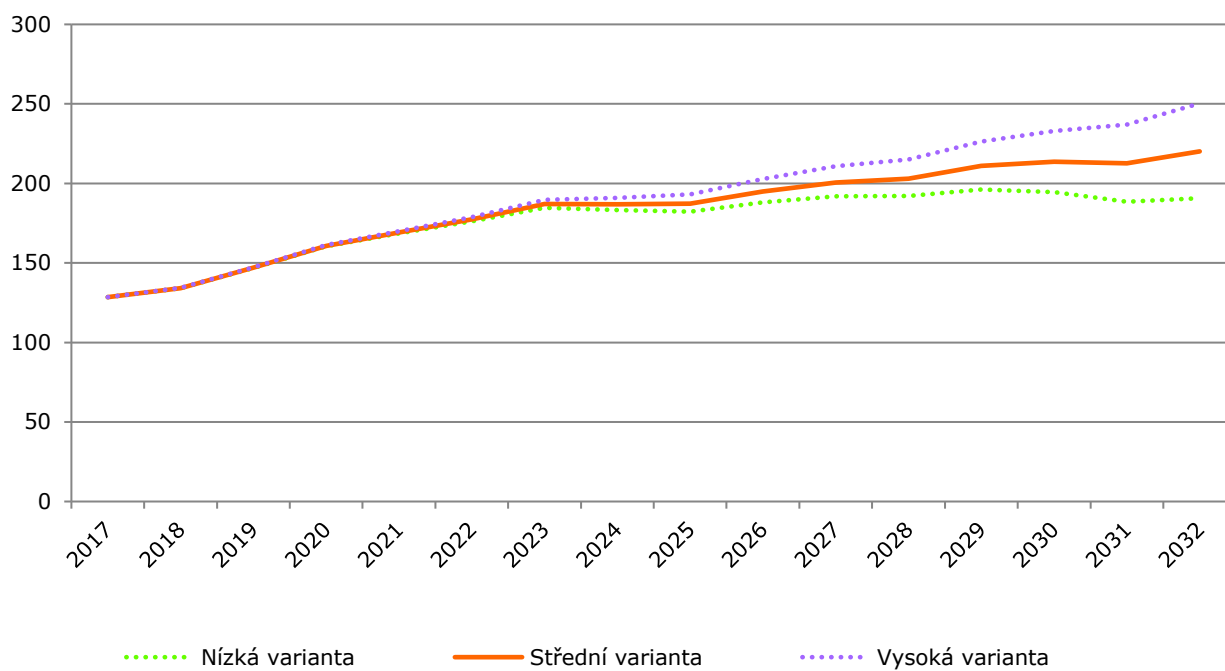
Graf č. 9 Vývoj počtu šestiletých dětí



Zdroj: výpočet Výzkumy Soukup

Počet dětí ve věku druhého stupně ZŠ dle střední varianty poroste po celé predikované období ze současných 130 až na cca 220 v roce 2032.

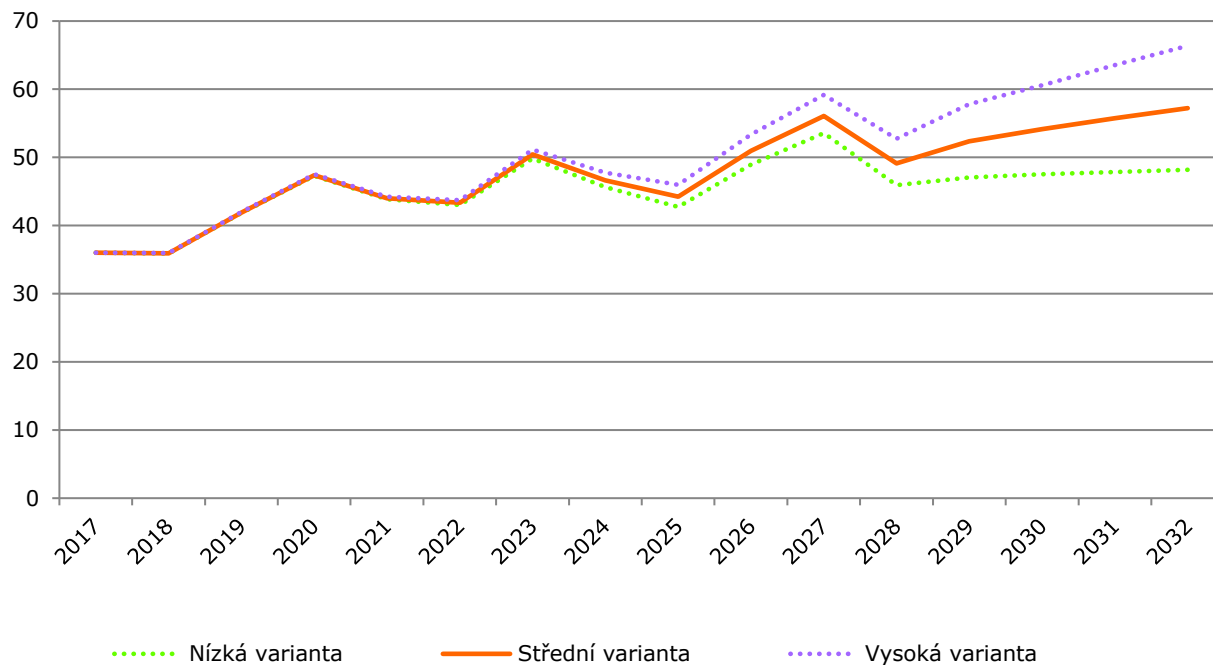
Graf č. 10 Vývoj počtu dětí ve věku 11 - 14 let



Zdroj: výpočet Výzkumy Soukup

Pro doplnění uvádíme i **počet jedenáctiletých dětí**, tedy potenciálních žáků šestých tříd. Jejich počet v příštích letech vzroste o téměř 60 %.

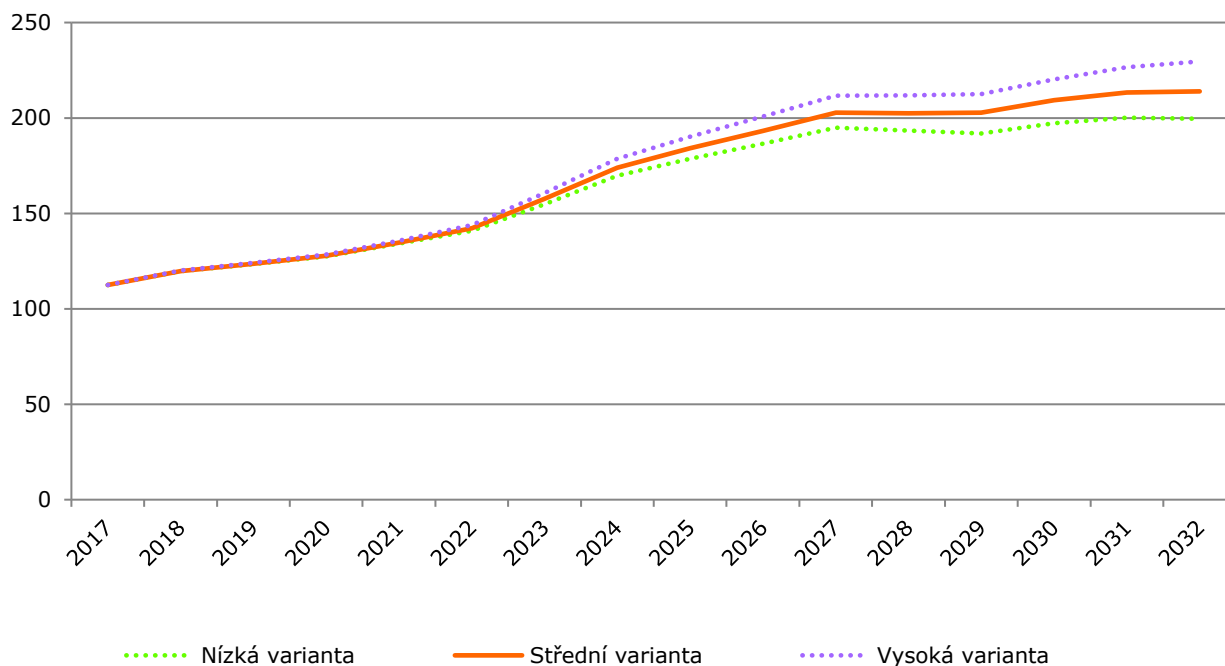
Graf č. 11 Vývoj počtu jedenáctiletých dětí



Zdroj: výpočet Výzkumy Soukup

Pokud jde o mladistvé ve věkové skupině **15 – 18 let**, očekáváme až do roku 2027 výrazný nárůst jejich počtu. Z cca 110 osob vzroste počet obyvatel v tomto věku na cca 200 v roce 2027. Poté se nárůst zpomalí.

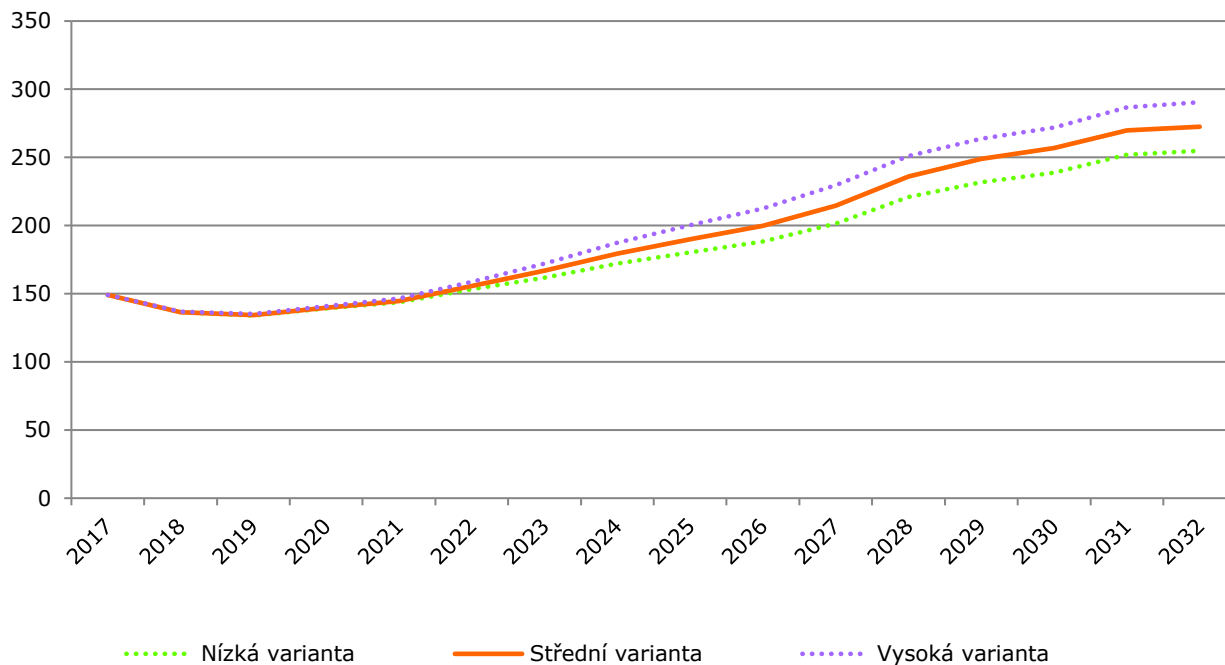
Graf č. 12 Vývoj počtu obyvatel ve věku 15 - 18 let



Zdroj: výpočet Výzkumy Soukup

Počet obyvatel ve věkové skupině 19 – 23 let vzroste do roku 2032 na 270 osob oproti stávajícím 150.

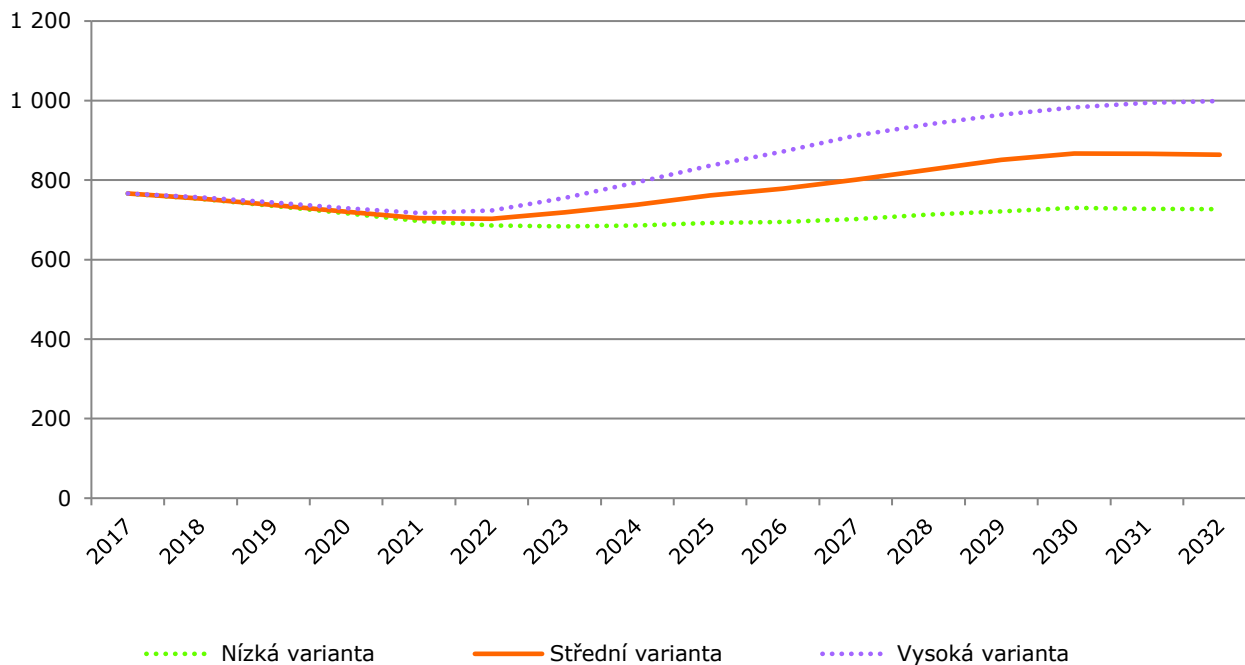
Graf č. 13 Vývoj počtu obyvatel ve věku 19 - 23 let



Zdroj: výpočet Výzkumy Soukup

Počet obyvatel **ve věku 24 - 39 let** se bude dle střední varianty v příštích letech pohybovat okolo 800 osob.

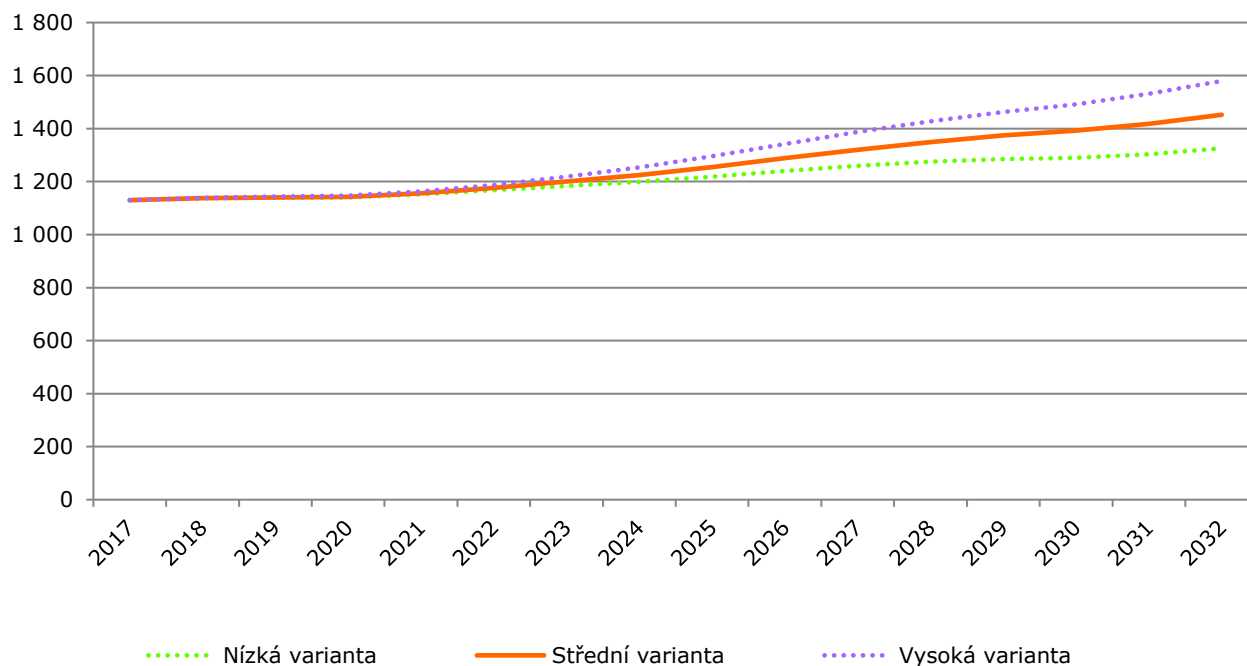
Graf č. 14 Vývoj počtu obyvatel ve věku 24 - 39 let



Zdroj: výpočet Výzkumy Soukup

U věkové skupiny **40 - 64 let** očekáváme nárůst. V roce 2032 bude v Libčicích nad Vltavou oproti současným 1 130 obyvatelům žít cca 1 450 občanů daného věkového rozmezí.

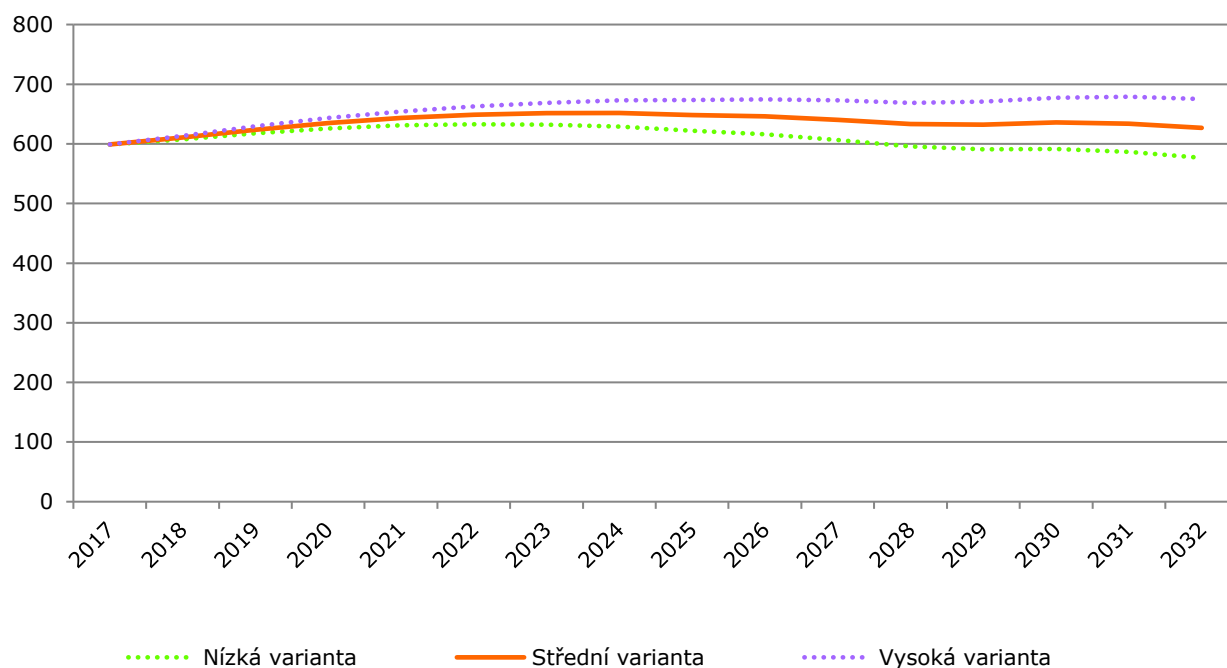
Graf č. 15 Vývoj počtu obyvatel ve věku 40 - 64 let



Zdroj: výpočet Výzkumy Soukup

Počet seniorů se bude v příštích 15 letech pohybovat v rozmezí 600 – 650 osob.

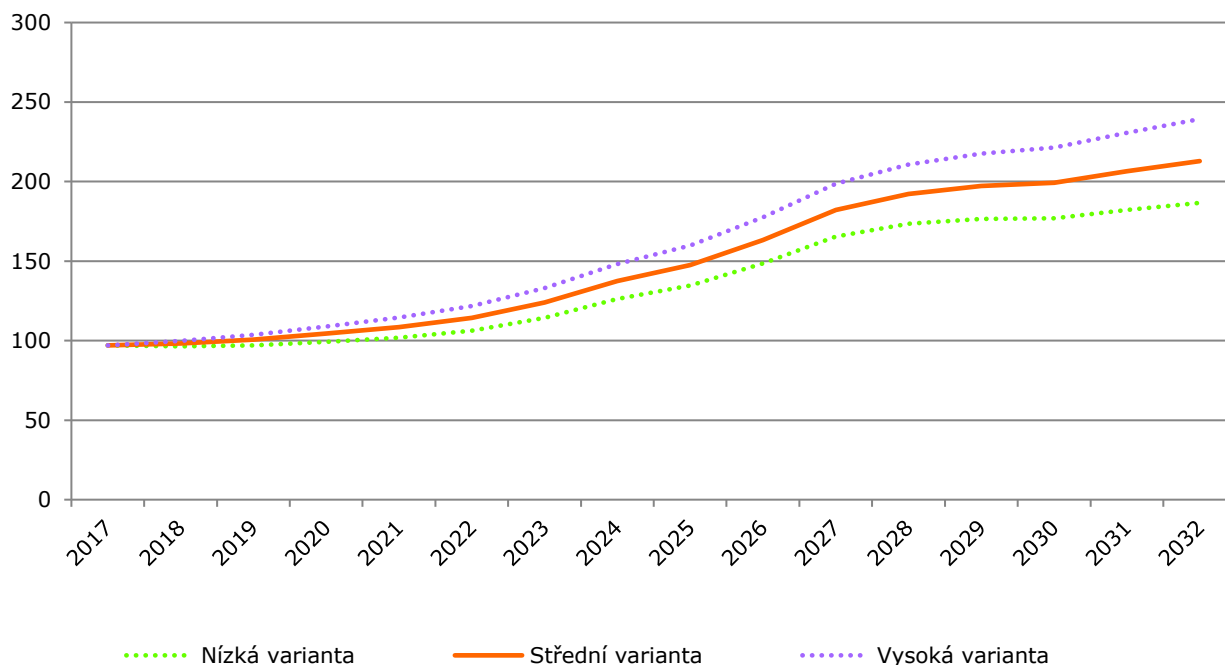
Graf č. 16 Vývoj počtu obyvatel ve věku 65+ let



Zdroj: výpočet Výzkumy Soukup

Intenzivní nárůst lze očekávat ve věkové podskupině 80letých a starších. V roce 2032 by podle střední varianty v Libčicích nad Vltavou mělo žít zhruba 210 seniorů v tomto věku.

Graf č. 17 Vývoj počtu obyvatel ve věku 80+ let



Zdroj: výpočet Výzkumy Soukup

Poznámka:

Nárůst počtu seniorů bude mít významný vliv na požadavky v oblasti zdravotnictví, sociálních služeb a bezbariérovosti. Vzroste poptávka po terénních i pobytových sociálních službách, poptávka po zdravotních službách, a budou se zvyšovat požadavky kladené na bezbariérovost veřejných prostranství.

6. Plánování kapacit škol

6.1. Mateřské školy

V Libčicích nad Vltavou aktuálně působí 1 MŠ zřízená samosprávou. Její registrovaná kapacita činí 145 dětí. K září 2018 bylo do MŠ zapsáno 144 dětí. Z kapacitních důvodů nebyli odmítnuti žádní zájemci.

Tab. č. 11 Kapacita MŠ v obci – zřízené samosprávou

	Rejstříková kapacita	Počet dětí v MŠ ve školním roce 2018/19	Odmítnuto zájemců 2018/19
MŠ Libčice nad Vltavou	145	144	0

Zdroj: Databáze MŠMT, zástupci Libčice nad Vltavou, k 1. 9. 2018

V polovině roku 2018 mělo v obci hlášeno trvalé bydliště 140 dětí ve věku 3 - 5 let. Místní MŠ mělo zájem navštěvovat 144 dětí starších tří let. Podíl dětí ucházejících se o umístění v MŠ tak činil 103 % z celkového počtu tří až pětiletých dětí s trvalým bydlištěm v Libčicích nad Vltavou (index návštěvnosti).

Tab. č. 12 Porovnání počtu dětí v MŠ a dětí s trvalým bydlištěm

	2016/17	2017/18	2018/19**
Počet zájemců o MŠ (navštěvující + případní odmítnutí)*	145	138	144
Počet dětí ve věku 3 - 5 let s trvalým bydlištěm v obci	142	142	140
Podíl dětí v MŠ na celkovém počtu dětí ve věku 3 - 5 let	102 %	98 %	103 %

Zdroj: zástupci Libčic nad Vltavou, ČSÚ, Výzkumy Soukup

* Oprávněný převis, děti tříleté a starší nepřijaté z kapacitních důvodů (nezapočítány přespolní děti a dvouleté).

** Odhad počtu 3-5letých dětí za rok 2018 dle střední varianty prognózy.

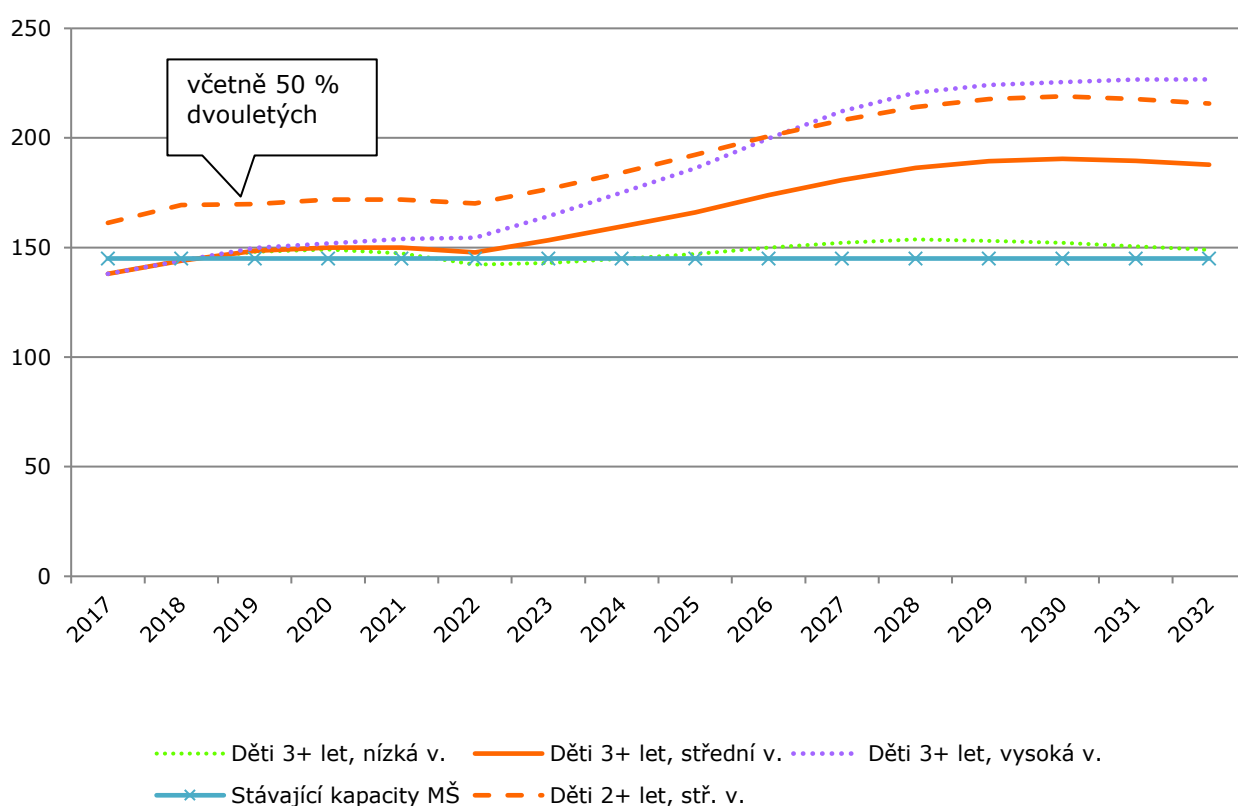
Pro kolik dětí plánovat místa ve školkách?

Pro odhad poptávky po navštěvování MŠ vycházíme z následujícího propočtu:

- 95 % dětí ve věku 3 – 5 let
- 20 % dětí ve věku 6 let (odklady)
- 50 % dětí ve věku 2 let k 31.8. (dovrší tři let v průběhu roku)

Aktuálně má zájem o návštěvu MŠ cca 144 tříletých a starších dětí. V návaznosti na plánovanou bytovou výstavbu vzroste po roce 2022 počet zájemců o MŠ. Ve střední variantě očekáváme v roce 2030 cca 190 dětí starších 3 let, respektive 220 včetně 50 % dvouletých dětí.

Graf č. 18 Odhad vývoje počtu tříletých a starších dětí ucházejících se o MŠ



Zdroj: ČSÚ, Výzkumy Soukup

6.2. Základní školy

V Libčicích nad Vltavou v současnosti působí **1 ZŠ zřízená samosprávou**. Rejstříková kapacita ZŠ činí 540 žáků, nicméně reálná pouze 300 žáků. K 1. 9. 2018 navštěvovalo místní školu 293 žáků ve 14 kmenových třídách.

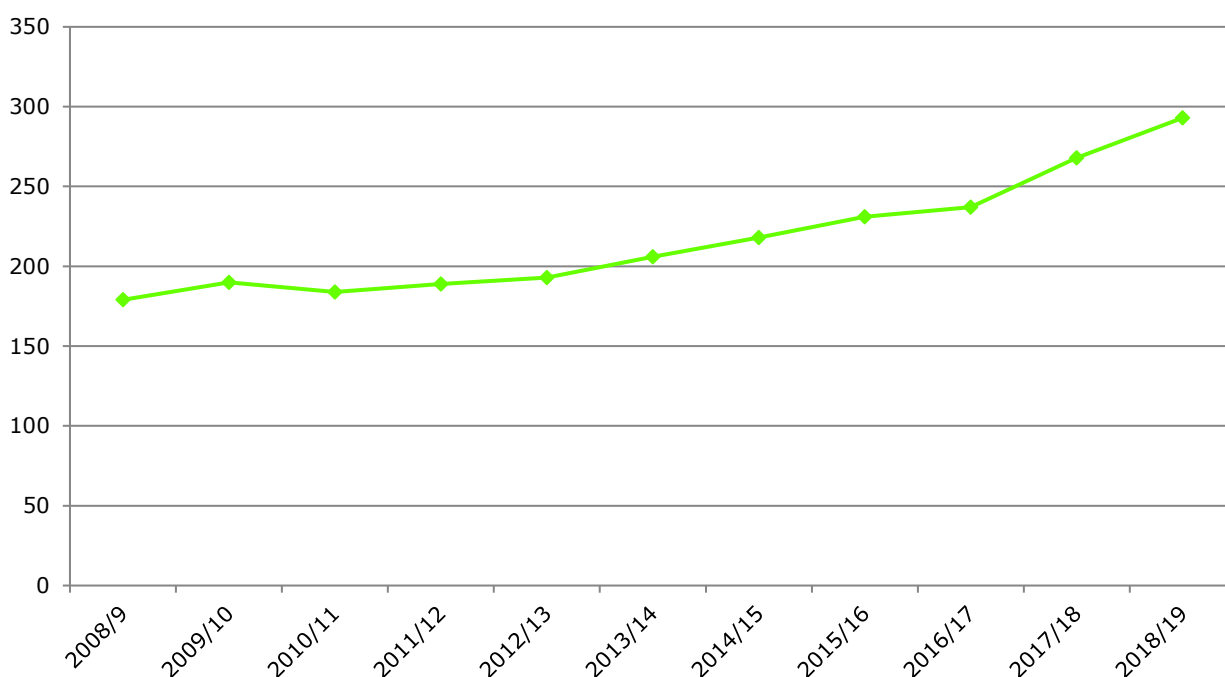
Tab. č. 13 Kapacita a počty žáků ZŠ – zřízené samosprávou

	Rejstříková kapacita (reálná)	Počet žáků školní rok 2018/19
ZŠ Libčice nad Vltavou	540 (300)	293

Zdroj: Databáze MŠMT, zástupci Libčic nad Vltavou

Mezi lety 2008 – 2018 celkový počet žáků vzrostl o 114, což odpovídá **nárůstu +64 %**.

Graf č. 19 Počet žáků ZŠ Libčice nad Vltavou



Zdroj: zástupci Libčic nad Vltavou

Porovnání kapacity ZŠ a počtu dětí

V Libčicích nad Vltavou mělo v posledních třech letech přihlášeno trvalé bydliště v průměru 216 dětí ve věku 6 - 10 let. Průměrný počet žáků na prvním stupni činil 173. Znamená to, že počet žáků na prvním stupni místní ZŠ představuje 80 % z celkového počtu dětí ve věku 6 – 10 let s hlášeným trvalým pobytem v Libčicích nad Vltavou (index návštěvnosti).

V Libčicích nad Vltavou žije v průměru 129 dětí ve věku 11 – 14 let a druhý stupeň základní školy průměrně navštěvuje 93 žáků. Index návštěvnosti druhého stupně je 73 %.

Průměrná naplněnost kmenových tříd ve školním roce 2018/19 činila na prvním stupni 19,0 žáků na třídu a na druhém stupni 25,8 žáků na třídu.

Tab. č. 14 Porovnání počtu žáků a počtu dětí s hlášeným pobytem, průměr za léta 2016 - 2018

	1. ročník (6 let)	1. stupeň (6 - 10 let)	6. ročník (11 let)	2. stupeň (11-14 let)
Počet žáků v místní ZŠ	38	173	27	93
Počet dětí žijících v obci	47	216	35	129
% dětí navštěvujících místní ZŠ	81 %	80 %	77 %	73 %
Průměrný počet žáků na třídu, 2018/19	14,5	19,0	33,0	25,8

Zdroj: Zástupci Libčic nad Vltavou, Výzkumy Soukup

Poznámka:

Index návštěvnosti 1. třídy se obvykle pohybuje mezi 90 – 100 % šestiletých dětí, nicméně v Libčicích nad Vltavou byl pouze 81 % (průměr za poslední tři roky).

Parametry plánování kapacity ZŠ v Libčicích nad Vltavou

Očekáváme, že do budoucna se index návštěvnosti mírně zvýší, neboť mnoho obcí v současné době řeší nedostatek kapacit ZŠ, přičemž jednou z možných cest je preference (zjevná či skrytá) místních dětí na úkor přespolních. Proto do budoucna předpokládáme, že podíl dětí navštěvujících místní ZŠ mírně poroste.

Na základě zjištěných informací o situaci ZŠ v stanovíme tři varianty parametrů. Střední varianta počítá, že místní ZŠ bude na prvním stupni navštěvovat mírně vyšší podíl dětí (index návštěvnosti) než doposud, tedy 85 % dětí s hlášeným trvalým pobytem ve městě. U druhého stupně pak počítáme, že místní ZŠ bude navštěvovat 80 % dětí s bydlištěm v Libčicích nad Vltavou.

Maximální počet žáků na jednu třídu byl stanoven na 28. Při tomto maximu průměrný počet žáků na třídu činí 23,6 pro první stupeň a 19,8 pro druhý stupeň.

Tab. č. 15 Parametry plánování kapacity ZŠ - index návštěvnosti

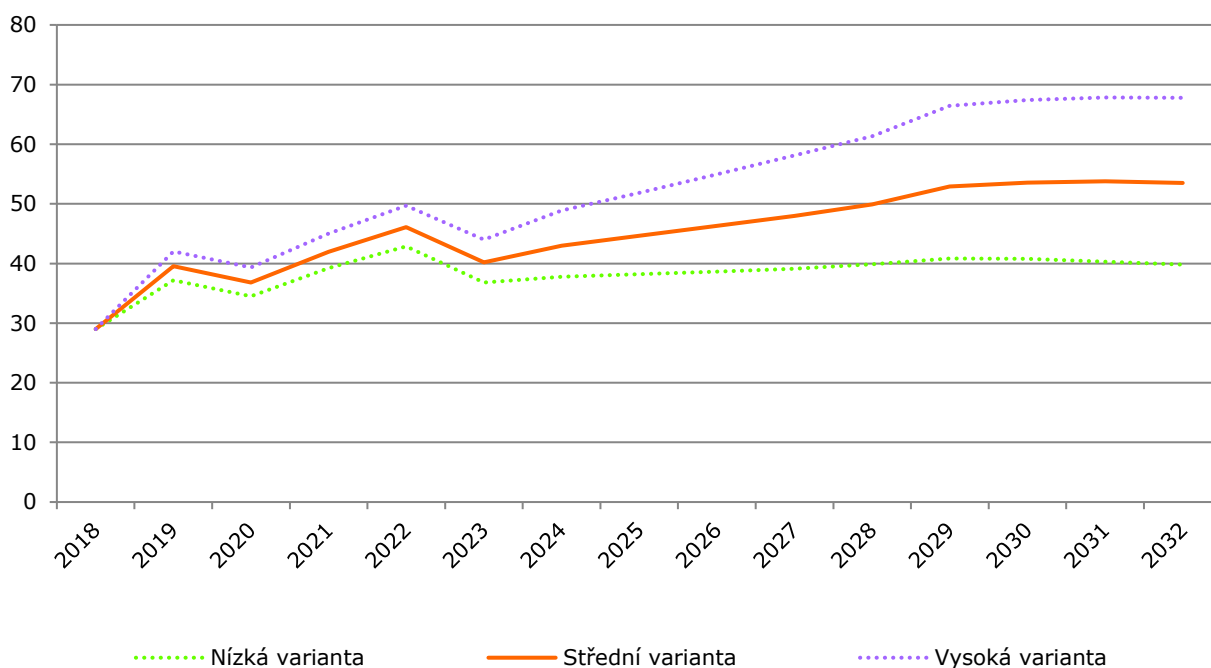
	1. třída (6 let)	6. třída (11 let)
% dětí navštěvujících místní ZŠ – nízká varianta	80 %	75 %
% dětí navštěvujících místní ZŠ – střední varianta	85 %	80 %
% dětí navštěvujících místní ZŠ – vysoká varianta	90 %	85 %
Maximální počet dětí na třídu	28	28

Zdroj: Výzkumy Soukup

Počet žáků první třídy

Pokud by do místní ZŠ nastupovalo do první třídy 85 % z celkového počtu šestiletých dětí s pobytem hlášeným v Libčicích nad Vltavou (střední varianta), bude se počet potenciálních žáků první třídy v příštích letech pohybovat mezi 40 až 50. Při maximu 28 žáků na třídu budou i nadále dostačovat 2 kmenové třídy.

Graf č. 20 Odhadovaný počet žáků v prvních třídách*



Zdroj: Výzkumy Soukup ; * index návštěvnosti: 80 % nízká varianta, 85 % střední varianta, 90 % vysoká varianta

Tab. č. 16 Odhadovaný počet prvních tříd ZŠ*

Varianta	2018	2019	2020	2021	2022	2023	2024	2025	2026	2027	2028	2029	2030	2031	2032
Nízká	2	2	2	2	2	2	2	2	2	2	2	2	2	2	2
Střední	2	2	2	2	2	2	2	2	2	2	2	2	2	2	2
Vysoká	2	2	2	2	2	2	2	2	2	3	3	3	3	3	3

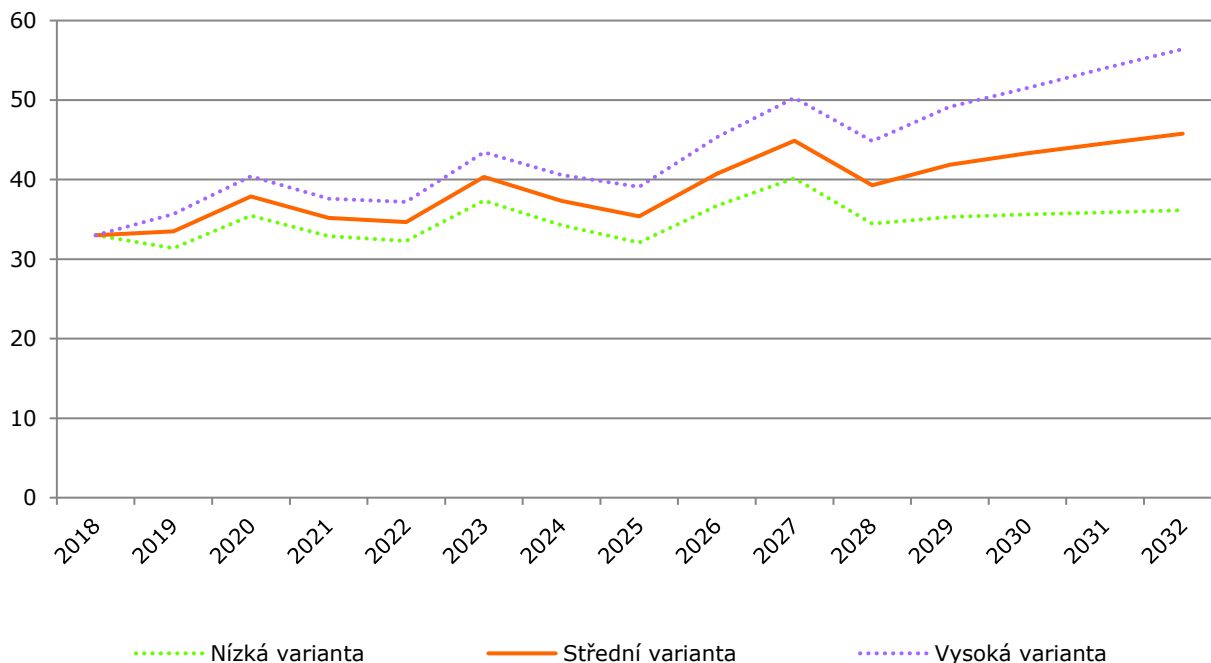
Zdroj: výpočet Výzkumy Soukup

* Při max. 28 žácích na třídu a 80 / 85 / 90% návštěvnosti místní ZŠ

Počet žáků šestých tříd

Pokud by do šesté třídy nastupovalo 80 % jedenáctiletých dětí, počet žáků šestý tříd mírně vzroste a bude se pohybovat okolo 40 ve střední variantě. Místo jedné kmenové třídy bude potřeba otevírat po dvou třídách a to ve všech variantách.

Graf č. 21 Odhadovaný počet žáků v šestých třídách*



Zdroj: Výzkumy Soukup ; * index návštěvnosti: 75 % nízká varianta, 80 % střední varianta, 85 % vysoká varianta

Tab. č. 17 Odhadovaný počet šestých tříd ZŠ*

Varianta	2018	2019	2020	2021	2022	2023	2024	2025	2026	2027	2028	2029	2030	2031	2032
Nízká	1	2	2	2	2	2	2	2	2	2	2	2	2	2	2
Střední	1	2	2	2	2	2	2	2	2	2	2	2	2	2	2
Vysoká	1	2	2	2	2	2	2	2	2	2	2	2	2	2	3

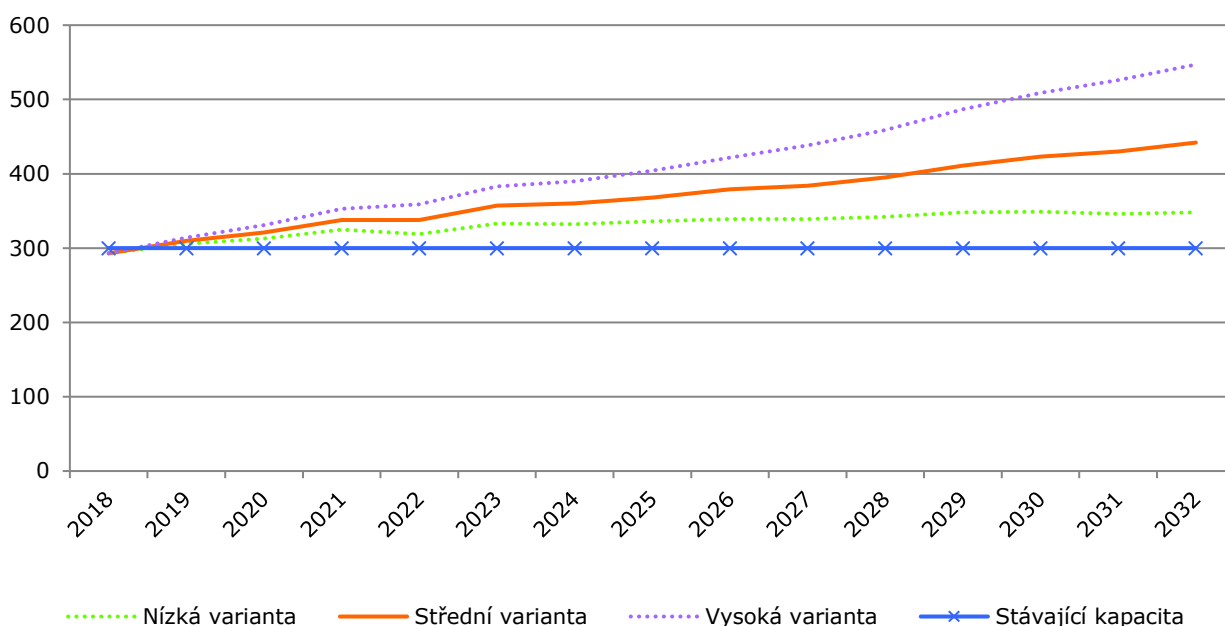
Zdroj: výpočet Výzkumy Soukup

* Při max. 28 žácích na třídu a 75 / 80 / 85 % návštěvnosti místní ZŠ

Počet žáků celkem

Pokud by do budoucna do první třídy nastupovalo 85 % šestiletých dětí (střední varianta) a zároveň šesté třídy 80 % jedenáctiletých dětí, celkový počet žáků v ZŠ Libčice nad Vltavou poroste (pokud to kapacita dovolí). Zatímco v roce 2018 navštěvuje místní ZŠ 293 žáků, v roce 2032 to bude cca 440. Stávající kapacita ZŠ tak s největší pravděpodobností nebude stačit, protože budou chybět třídy na druhém stupni.

Graf č. 22 Odhadovaný počet žáků základní školy*

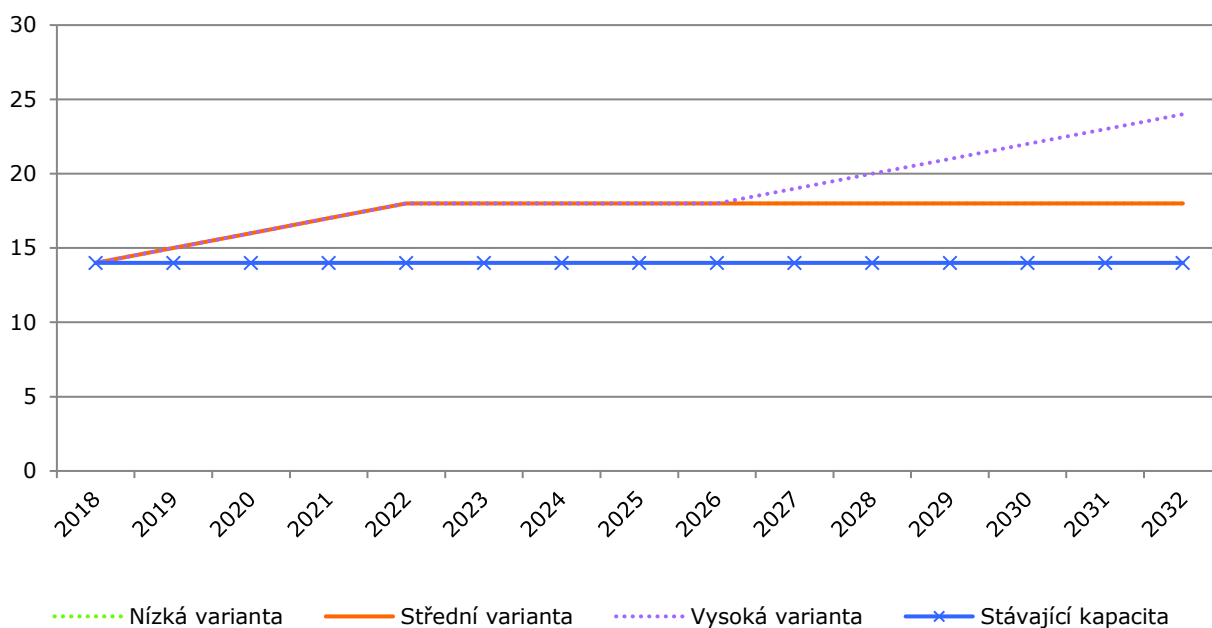


Zdroj: výpočet Výzkumy Soukup ; * index návštěvnosti: 80 – 85 – 90 % první třída, 75 – 80 – 85 % šestá třída

Plánování kapacity místních ZŠ

S nárůstem počtu žáků vzroste i potřebný počet kmenových tříd. Pokud by třídu tvořilo maximálně 28 žáků, vzroste do roku 2022 potřebný počet kmenových tříd na 18 ve střední variantě.

Graf č. 23 Počty kmenových tříd – maximální počet 28 žáků ve třídě*



Zdroj: výpočet Výzkumy Soukup ; * index návštěvnosti: 80 – 85 – 90 % první třída, 75 – 80 – 85 % šestá třída

Tab. č. 18 Odhadovaný celkový počet kmenových tříd ZŠ*

Varianta	2018	2019	2020	2021	2022	2023	2024	2025	2026	2027	2028	2029	2030	2031	2032
Nízká	14	15	16	17	18	18	18	18	18	18	18	18	18	18	18
Střední	14	15	16	17	18	18	18	18	18	18	18	18	18	18	18
Vysoká	14	15	16	17	18	18	18	18	18	19	20	21	22	23	24

Zdroj: výpočet Výzkumy Soukup

* Při max. 28 žácích na třídu

7. Zdravotnictví

7.1. Zdravotní zařízení v Libčicích nad Vltavou

V Libčicích nad Vltavou se dle Registru poskytovatelů zdravotních služeb (Zdroj ÚZIS) nachází tyto lékařské ordinace:

- Ordinace praktického lékaře pro dospělé (1 x)
- Stomatolog (1 x)
- Gynekolog (1 x)
- Ordinace praktického lékaře pro děti (1 x)
- Lékárna (1x)

7.2. Porovnání počtu lékařů s celou ČR

Tab. č. 19 Počet lékařů na 10 tis. obyvatel

	Počet lékařů Libčice n. V. celkem	Počet lékařů na 10 000 obyvatel Libčice n. V.	Počet lékařů na 10 000 obyvatel ČR (rok 2013)
Stomatolog	1	3,0	7,1
Praktický lékař pro dospělé	1	3,0	5,1
Gynekologie a porodnictví	1	3,0	2,4
Praktický lékař pro děti	1	3,0	1,9
Vnitřní lékařství (obecně)	0	0,0	3,4
Chirurgie	0	0,0	2,4
Neurologie	0	0,0	1,5
Psychiatrie	0	0,0	1,4
Oftalmologie (oční)	0	0,0	1,2
Ortopedie	0	0,0	1,1
Otorinolaryngologie (ORL)	0	0,0	0,9
Kardiologie	0	0,0	0,8
Dermatovenerologie	0	0,0	0,8
Urologie	0	0,0	0,7
Diabetologie a endokrinologie	0	0,0	0,4

Zdroj: ČSÚ, ÚZIS - Zdravotnická ročenka 2013 (novější informace nejsou dostupné), přepočítáno Výzkumy Soukup

Přepočítáme-li počet lékařů na 10 tis. Libčic nad Vltavou a celé ČR, zjistíme, že v současné době jsou podprůměrně zastoupeni zejména stomatologové a praktičtí lékaři pro dospělé. Relativně dobře zastoupeni jsou gynekologové a praktičtí lékaři pro děti.

8. Sociální služby

8.1. Senioři a OZP

Potřebu sociálních služeb lze nepřímo odhadnout z příspěvku na péči (PnP). Ten je určen osobám, které z důvodu dlouhodobě nepříznivého zdravotního stavu potřebují pomoc jiné fyzické osoby při zvládnutí základních životních potřeb v rozsahu stanoveném stupněm závislosti podle zákona o sociálních službách. Z PnP pak mohou tyto osoby hradit sociální péči³. Při odhadování budoucího počtu osob vyžadujících pomoc vycházíme z počtu pobíratelů PnP dle pohlaví a věku za Středočeský kraj z roku 2017.

Za základě přepočtu odhadujeme, že v Libčicích nad Vltavou je pobírá příspěvek na péči 86 obyvatel. Průměrný počet PnP na 1 000 obyvatel je 25,5, což je méně než ve Středočeském kraji a v ČR.

Tab. č. 20 Počet vyplacených příspěvků na péči, prosinec 2017

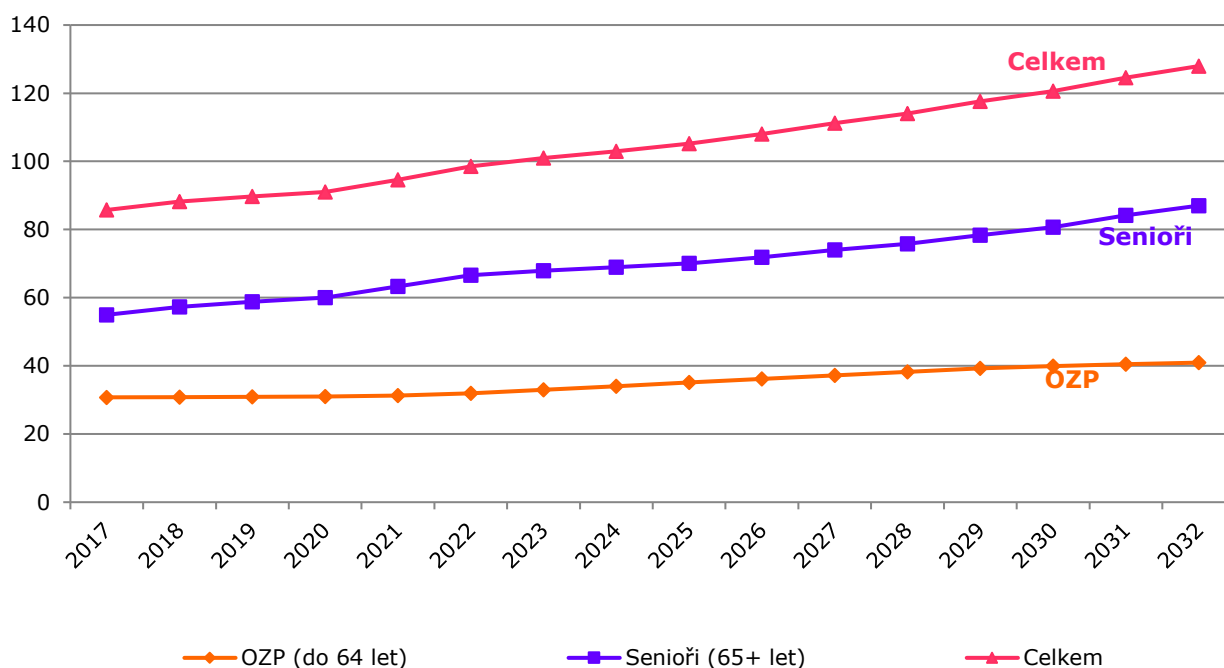
Lokalita	Příspěvek na péči	Celkem příspěvků na tisíc obyvatel
Libčice n. V. odhad	86	25,5
Středočeský kraj	37 370	27,6
ČR	353 244	33,3

Zdroj: Ministerstvo práce a sociálních věcí

³ Na PnP mají nárok osoby, které z důvodu zdravotního stavu potřebují pomoc jiné fyzické osoby při zvládnutí životních potřeb dle stupně závislosti. Tyto stupně závislosti se hodnotí podle počtu základních životních potřeb, které tato osoba není schopna bez cizí pomoci zvládat (např. mobilita, orientace, komunikace, stravování, oblékání...).

Do budoucna lze očekávat, že počet osob vyžadujících pomoc při sebeobsluze, respektive příjemců PnP, vzroste, a to ze stávajících 86 na cca 130 v roce 2032 (+51 %). Nárůst bude způsoben především stárnutím obyvatelstva. Počet OZP vzroste na cca 40 v roce 2032.

Graf č. 24 Odhad počtu osob potřebujících pomoc při sebeobsluze, Libčice nad Vltavou, střední varianta



Zdroj: ČSÚ, autor studie

Poznámka:

Přes určitá omezení, jež jsou vlastní uvedeným odhadům, lze učinit závěr, že **poptávka po sociálních službách zaměřených na seniory se v příštích letech výrazně zvýší.**

8.2. Ekonomická situace obyvatelstva

Nezaměstnanost

Míra nezaměstnanosti v Libčicích nad Vltavou je nižší než ve Středočeském kraji i celé ČR.

Tab. č. 21 Míra nezaměstnanosti, měsíční průměr za 4Q 2018

	Počet nezaměstnaných	Míra nezaměstnanosti
Libčice nad Vltavou	33	1,5 %
Středočeský kraj	22 034	2,5 %
ČR	199 271	2,9 %

Zdroj: Úřad práce

Exekuce

Průměrný podíl osob v exekuci v Libčicích nad Vltavou je 10,8 %. Ve srovnání se Středočeským krajem a ČR zde žijí relativně více zadlužení lidé.

Tab. č. 22 Počty exekucí, 2017

	Počet osob starších 15 let	Počet osob v exekuci	Podíl osob v exekuci
Libčice nad Vltavou	2 746	296	10,8 %
Středočeský kraj	1 100 672	100 327	9,1 %
ČR	8 896 900	863 000	9,7 %

Zdroj: Mapaexekuci.cz

Kriminalita

Index kriminality je základním nástrojem pro srovnání kriminality za jednotlivá obvodní (místní) oddělení policie. Vyjadřuje počet zjištěných skutků za zvolené období přepočtený na 10 000 obyvatel.

Obvodní oddělení Libčice zaznamenalo ve sledovaném období 104,1 trestných činů na 10 000 obyvatel. Ve srovnání s krajem a ČR má obvodní oddělení Libčice nižší index kriminality.

Tab. č. 23 Index kriminality, období 11/2017 – 10/2018

Území	Počet trestných činů	Index kriminality
Obvodní oddělení Libčice*	250	104,1
Středočeský kraj	19 584	154,3
ČR celkem	193 590	184,6

Zdroj: Mapakriminality.cz

* obvodní oddělení Libčice zahrnuje více obcí než pouze Libčice nad Vltavou

8.3. Aktuálně poskytované sociální služby

Přímo v Libčicích působí pečovatelská služba s kapacitou 2,5 úvazku a obsluhuje obce Libčice nad Vltavou, Holubice a Tursko. Obyvatelé však mohou částečně využívat i služby mimo území Libčic nad Vltavou.

Tab. č. 24 Zařízení sociálních služeb využívané obyvateli Libčic nad Vltavou

Název zařízení	Druh sociální služby	Celková kapacita 2019	z toho kapacita pro Libčice n. V.	Poznámka
Pečovatelská služba města Libčice n. V.	pečovatelská služba	2,5 úvazků	2 úvazků	V případě zvýšení poptávky lze kapacitu služby rozšířit.
Hewer, z. s.	osobní asistence	n/a	n/a	

Zdroj: zástupci Libčic nad Vltavou, únor 2019

8.4. Normativy kapacit sociálních služeb

Při plánování kapacit sociálních služeb v Libčicích nad Vltavou vycházíme z „normativů“ vypočítaných z kapacity základní sítě sociálních služeb ve čtyřech krajích (Praha, Středočeský, Ústecký a Moravskoslezský). U služeb zaměřených na seniory a OZP započítáváme počty lůžek v případě pobytových forem, respektive počty úvazků u terénních a ambulantních forem. Pro přepočítání jsme kapacity zprůměrovali na 1 000 příjemců příspěvků na péči. U služeb pro ostatní cílové skupiny počítáme s průměrem na 10 000 obyvatel. Výsledné číslo tak udává relativní průměrné kapacity sociálních služeb ve čtyřech krajích. Všechny výpočty budoucího vývoje vychází ze střední varianty demografické prognózy.

Poznámka:

Za jednoznačně nejlepší formu plánování kapacit, dostupnosti a kvality sociálních služeb považujeme tzv. **komunitní plánování sociálních služeb**. Jakékoliv koeficienty přepočtené na celostátní úroveň nemusí odpovídat situaci v obci. Níže uvedené počty jsou proto určeny jako podklad pro diskusi při komunitním plánování.

Přepočet kapacit sociálních služeb na obyvatele Libčic nad Vltavou – cílová skupina senioři a OZP, pobytová forma

V případě sociálních služeb určených primárně seniorům a OZP vycházíme z počtu příjemců PnP, kterých bylo v Libčicích nad Vltavou 88. Odhad potřebné kapacity pak počítáme jako průměr kapacit za čtyři kraje. Z analýzy vyplývá, že na 1 000 osob pobírajících příspěvek na péči ve čtyřech krajích ČR připadá v průměru 33,6 lůžek v domovech pro OZP. Na Libčice nad Vltavou se 88 příjemci PnP by pak modelově měly připadat průměrně 3 lůžka. Přepočtené kapacity domovů pro seniory by aktuálně měly dle normativů dosahovat 10 lůžek, v domovech se zvláštním režimem by měly být 4 lůžka.

S nárůstem počtu seniorů poroste do budoucna i potřebná kapacita sociálních služeb.

Tab. č. 25 Senioři a OZP: potřebné - průměrné kapacity, pobytová forma

Soc. služba	Aktuální kapacity Libčice n. V.	Průměrná kapacita přepočtená na Libčice n. V.		
		2018	2023	2028
Domovy pro osoby se zdravotním postižením	0	3,0	3,4	3,8
Domovy pro seniory	0	9,5	10,9	12,3
Domovy se zvláštním režimem	0	3,7	4,3	4,9
Odlehčovací služby	0	0,6	0,7	0,8
Sociální rehabilitace	0	0,0	0,0	0,0
Sociální služby poskytované ve zdrav. zařízeních lůžkové péče	0	0,4	0,5	0,5
Týdenní stacionáře	0	0,2	0,2	0,3

Zdroj: Výpočet autor studie

Přepočet kapacit sociálních služeb na obyvatele Libčic nad Vltavou – cílová skupina senioři a OZP, ambulantní / terénní forma

Podle normativů připadá na věkovou strukturu obyvatel obce Libčice nad Vltavou průměrně 1,4 pracovních úvazků přímé péče pečovatelské služby, 0,5 úvazků v denních stacionářích či 0,4 úvazků v osobní asistenci.

Tab. č. 26 Senioři a OZP: potřebné – průměrné kapacity, ambulantní / terénní forma

Soc. služba	Aktuální kapacity	Průměrná kapacita přepočtená na Libčice n. V.		
		2018	2023	2028
Centra denních služeb	0	0,1	0,1	0,1
Denní stacionáře	0	0,5	0,5	0,6
Odlehčovací služby	0	0,2	0,2	0,2
Osobní asistence	?	0,4	0,5	0,6
Pečovatelská služba	2	1,4	1,7	1,9
Průvodcovské a předčitatelské služby	0	0,0	0,0	0,0
Sociálně aktivizační služby pro seniory a OZP	0	0,1	0,1	0,1
Sociálně terapeutické dílny	0	0,2	0,3	0,3
Sociální rehabilitace	0	0,3	0,3	0,4
Tísňová péče	0	0,0	0,0	0,0

Zdroj: Výpočet autor studie

Shrnutí senioři a OZP:

V Libčicích nad Vltavou jsou z pobytových zařízení potřebné zejména domovy pro seniory. Vzhledem k velikosti Libčic nad Vltavou doporučujeme plánovat kapacity v širším regionu.

Z terénních a ambulantních forem je potřebná zejména pečovatelská služba, která je dle normativů relativně dobře pokryta.

Přepočet kapacit sociálních služeb na obyvatele Libčic nad Vltavou – děti a mladiství

V případě sociálních služeb určených pro děti a mladistvé přepočítáváme kapacity na 1 000 dětí ve věku 0 – 7 let v případě rané péče, 6 – 26 let u nízkoprahových zařízení, respektive 18 – 26 let pro domy na půl cesty.

Z normativů lze odhadnout, že pro potřeby obyvatel Libčic nad Vltavou je průměrná přepočítaná potřeba 0,3 úvazku pro nízkoprahová zařízení pro děti a mládež. Počet dětí a mladistvých bude do budoucna mírně růst a tím se zvýší i potřeba těchto zařízení.

Tab. č. 27 Sociální služby pro děti a mladistvé: potřebné – průměrné kapacity

Soc. služba + ukazatel	Aktuální kapacity pro Libčice n. V.	Průměrná kapacita přepočtená na Libčice n. V.		
		2018	2023	2028
Domy na půl cesty (lůžka, věk 18 – 26 let)	0	0,1	0,1	0,2
Nízkoprahová zař. pro děti a mládež (úvazky, věk 6 – 26 let)	0	0,3	0,4	0,5
Raná péče (úvazky, věk 0 – 7 let)	0	0,1	0,1	0,1

Přepočet kapacit sociálních služeb na obyvatele Libčic nad Vltavou – ostatní věkové skupiny, pobytová forma

V případě sociálních služeb určených ostatním cílovým skupinám přepočítáváme kapacity na 10 000 obyvatel s trvalým pobytem v regionu. V Libčicích nad Vltavou žije 3,3 tis. osob.

Z normativů lze odhadnout, že pro potřeby obyvatel Libčic nad Vltavou je průměrná přepočtená potřeba 3 lůžka v azylových domech a 2 lůžka ve chráněném bydlení.

Vzhledem k tomu, že celkový počet obyvatel bude v budoucnu růst, bude se zvyšovat rovněž poptávka po daných sociálních službách. Poptávka se může změnit i z důvodů nesouvisejících s demografií (např. nárůst drogově závislých, prostituce, bezdomovectví...)

Tab. č. 28 Ostatní cílové skupiny: potřebné - průměrné kapacity – pobytová forma

Soc. služba	Aktuální kapacity Libčice n. V.	Průměrná kapacita přepočtená na Libčice n. V.		
		2018	2023	2028
Azylové domy	0	2,7	2,8	3,2
Chráněné bydlení	0	1,3	1,4	1,5
Krizová pomoc	0	0,0	0,0	0,0
Noclehárny	0	0,3	0,4	0,4
Služby následné péče	0	0,1	0,1	0,1

Zdroj: Výpočet autor studie

Přepočet kapacit sociálních služeb na obyvatele Libčic nad Vltavou – ostatní cílové skupiny, ambulantní / terénní forma

Dle normativů vychází, že na velikost Libčic nad Vltavou by mělo průměrně připadat 0,4 pracovních úvazků v odborném sociálním poradenství, 0,3 úvazků v sociálně aktivizačních službách pro rodiny s dětmi a 0,3 úvazků v terénních programech.

Tab. č. 29 Ostatní cílové skupiny: potřebné - průměrné kapacity – ambulantní / terénní forma

Soc. služba	Aktuální kapacity Libčice n. V.	Průměrná kapacita přepočtená na Libčice n. V.		
		2018	2023	2028
Intervenční centra	0	0,0	0,0	0,0
Kontaktní centra	0	0,1	0,1	0,1
Krizová pomoc	0	0,0	0,0	0,0
Nízkoprahová denní centra	0	0,1	0,1	0,1
Odborné sociální poradenství	0	0,4	0,4	0,4
Podpora samostatného bydlení	0	0,1	0,1	0,1
Služby následné péče	0	0,0	0,0	0,0
Sociálně aktivizační služby pro rodiny s dětmi	0	0,3	0,3	0,3
Telefonická krizová pomoc	0	0,0	0,0	0,1
Terapeutické komunity	0	0,0	0,0	0,1
Terénní programy	0	0,3	0,3	0,3
Tlumočnické služby	0	0,0	0,0	0,0

Zdroj: Výpočet autor studie

Shrnutí ostatní cílové skupiny:

Z pobytových služeb se jeví jako nejvíce potřebné azylové domy a chráněné bydlení. Sociální služby pro ostatní cílové skupiny doporučujeme plánovat v širším regionu a sociální pracovníky sdílet i s okolními obcemi.

9. Seznam tabulek a grafů

Seznam tabulek:

Tab. č. 1 Celkový počet obyvatel, 2017	6
Tab. č. 2 Pohyb obyvatel, 2003 - 2017.....	8
Tab. č. 3 Relativní pohyb obyvatel v Libčicích nad Vltavou	9
Tab. č. 4 Srovnání skladby obyvatelstva podle věku – rok 2017	11
Tab. č. 5 Úhrnná plodnost*.....	13
Tab. č. 6 Varianty vývoje úhrnné plodnosti použité v prognóze	13
Tab. č. 7 Střední délka života při narození, Středočeský kraj	15
Tab. č. 8 Minulá bytová výstavba	16
Tab. č. 9 Parametry budoucí migrace pro roky 2018 – 2032	18
Tab. č. 10 Věková struktura migrace 2015 - 2017	20
Tab. č. 11 Kapacita MŠ v obci – zřízené samosprávou	34
Tab. č. 12 Porovnání počtu dětí v MŠ a dětí s trvalým bydlištěm.....	34
Tab. č. 13 Kapacita a počty žáků ZŠ – zřízené samosprávou.....	36
Tab. č. 14 Porovnání počtu žáků a počtu dětí s hlášeným pobytem, průměr za léta 2016 - 2018	37
Tab. č. 15 Parametry plánování kapacity ZŠ - index návštěvnosti	38
Tab. č. 16 Odhadovaný počet prvních tříd ZŠ*	39
Tab. č. 17 Odhadovaný počet šestých tříd ZŠ*	40
Tab. č. 18 Odhadovaný celkový počet kmenových tříd ZŠ*	42
Tab. č. 19 Počet lékařů na 10 tis. obyvatel	44
Tab. č. 20 Počet vyplacených příspěvků na péči, prosinec 2017.....	45
Tab. č. 21 Míra nezaměstnanosti, měsíční průměr za 4Q 2018	47
Tab. č. 22 Počty exekucí, 2017	47
Tab. č. 23 Index kriminality, období 11/2017 – 10/2018	48
Tab. č. 24 Zařízení sociálních služeb využívané obyvateli Libčic nad Vltavou	49
Tab. č. 25 Senioři a OZP: potřebné - průměrné kapacity, pobytová forma	51
Tab. č. 26 Senioři a OZP: potřebné - průměrné kapacity, ambulantní / terénní forma	52
Tab. č. 27 Sociální služby pro děti a mladistvé: potřebné - průměrné kapacity	53
Tab. č. 28 Ostatní cílové skupiny: potřebné - průměrné kapacity – pobytová forma	54
Tab. č. 29 Ostatní cílové skupiny: potřebné - průměrné kapacity – ambulantní / terénní forma	55
Tab. č. 30 Přehled plánované bytové výstavby, Libčice nad Vltavou	59

Seznam grafů:

Graf č. 1 Vývoj počtu obyvatel s hlášeným trvalým pobytem	7
Graf č. 2 Strom života, 31.12.2017.....	10
Graf č. 3 Míry plodnosti podle věku matky	14
Graf č. 4 Přírůstek stěhování pozorovaný v letech 2010 – 2017 a prognózovaný.....	19
Graf č. 5 Vývoj počtu obyvatel dle 3 prognostických modelů	21
Graf č. 6 Vývoj počtu dětí do dvou let věku	22
Graf č. 7 Vývoj počtu dětí ve věku 3 - 5 let.....	23
Graf č. 8 Vývoj počtu dětí ve věku 6 - 10 let.....	24
Graf č. 9 Vývoj počtu šestiletých dětí	25
Graf č. 10 Vývoj počtu dětí ve věku 11 - 14 let	26
Graf č. 11 Vývoj počtu jedenáctiletých dětí.....	27
Graf č. 12 Vývoj počtu obyvatel ve věku 15 - 18 let.....	28
Graf č. 13 Vývoj počtu obyvatel ve věku 19 - 23 let.....	29
Graf č. 14 Vývoj počtu obyvatel ve věku 24 - 39 let.....	30
Graf č. 15 Vývoj počtu obyvatel ve věku 40 - 64 let.....	31
Graf č. 16 Vývoj počtu obyvatel ve věku 65+ let	32
Graf č. 17 Vývoj počtu obyvatel ve věku 80+ let	33
Graf č. 18 Odhad vývoje počtu tříletých a starších dětí ucházejících se o MŠ	35
Graf č. 19 Počet žáků ZŠ Libčice nad Vltavou	36
Graf č. 20 Odhadovaný počet žáků v prvních třídách*	39
Graf č. 21 Odhadovaný počet žáků v šestých třídách*	40
Graf č. 22 Odhadovaný počet žáků základní školy*	41
Graf č. 23 Počty kmenových tříd – maximální počet 28 žáků ve třídě*	42
Graf č. 24 Odhad počtu osob potřebujících pomoc při sebeobsluze,	46

Seznam zkratk:

ČSÚ – Český statistický úřad

kap. - kapitola

MŠ – mateřská škola

MŠMT- Ministerstvo školství, mládeže a tělovýchovy

SLDB – Sčítání lidu, domů a bytů

ZŠ – základní škola

PnP – příspěvek na péči

POU - Správní obvod obce s pověřeným obecním úřadem

10. Zpracovatel studie



Společnost VÝZKUMY SOUKUP se zabývá návrhem, realizací a zpracováním marketingových, sociologických a demografických výzkumů. Již od samého počátku naší existence jsme si stanovili za základní principy naší práce kvalitu, spolehlivost a spokojenost klientů. Naším cílem je provádět prakticky využitelné výzkumy, nikoliv výzkum pro výzkum. Proto veškeré činnosti koncipujeme tak, aby přinášely zcela konkrétní doporučení pro naše klienty.

Tomáš Soukup



Příloha: Plánovaná bytová výstavba

Obdržené podklady o výstavbě jsou klíčové při stanovování parametrů budoucí migrace.

Vysoká varianta prognózy počítá s tím, že se realizují úplně všechny plánované projekty v plném rozsahu.

Pro střední a nízkou variantu byla stanovena pravděpodobnost realizace všech bytových jednotek pro každý projekt zvlášť dle aktuálního stavu a roku dokončení. V tabulce jsou uvedeny pouze projekty s 10 a více bytových jednotek.

Tab. č. 30 Přehled plánované bytové výstavby, Libčice nad Vltavou

Projekt/lokalita	Počet bj	Odhad dokončení výstavby	Aktuální stav	Započítaný rozsah vysoká varianta	Započítaný rozsah střední varianta	Započítaný rozsah nízká varianta
Hřbitovní ul. - etapa 2	12	2021 - 2024	Ve výstavbě	100 %	85 %	70 %
Park Cihelka - etapa 1	57	2021 - 2025	DSP projednáno dotčenými org.	100 %	85 %	70 %
Park Cihelka - etapa 2	50	2024 - 2027	Urbanistická studie	100 %	75 %	50 %
Park Cihelka - etapa 3	50	2025 - 2028	Urbanistická studie	100 %	70 %	40 %
Park Cihelka - etapa 4	50	2026 - 2029	Urbanistická studie	100 %	65 %	35 %
Park Cihelka - etapa 5	50	2027 - 2030	Urbanistická studie	100 %	60 %	30 %
Lokalita nad koupalištěm	20	2022 - 2025	Studie parcelace	100 %	75 %	50 %
Dělnický dům - fáze 1	20	2022 - 2025	Zahájeny projekční práce (2018)	100 %	60 %	20 %
Dělnický dům - fáze 2	25	2024 - 2028	Zahájeny projekční práce (2018)	100 %	60 %	20 %
K.ú.Letky, ovocný sad	30	2025 - 2030	Sad	100 %	50 %	0 %
Nad Koupalištěm	16	2024 - 2027	Příprava parcelace	100 %	50 %	0 %
Chýnov - u farmy	20	2023 - 2026	Příprava projektové dokumentace	100 %	50 %	0 %
Průmyslový areál	80	2023 - 2027	Příprava staveniště	100 %	50 %	0 %
Letecké náměstí	32	2023 - 2027	PD, změna majitele	100 %	50 %	0 %
Podél ul. Kralupská	35	2023 - 2026	Studie parcelace	100 %	50 %	0 %

Zdroj: zástupci Libčic nad Vltavou